

LAS POBLACIONES COSTERAS DE LA EDAD DEL HIERRO EN LA PENÍNSULA DE OMAN

Carmen del Cerro Linares
Universidad Autónoma de Madrid

SUMMARY

The Archaeological research in Magan is relatively recent. Several Archaeological Missions are working now in the Oman Peninsula, where the sites can be dated from 3th millenium B C. The most important settlements belong to Iron Age, when the population is not only nomad but also sedentary. The permannets settlements are in the interior oasies, on the mountains and close to the coast. The sites along the Persian Gulf and Indian Ocean coast are very usual. Most of them are only a shell mounds without associate structures, but severals villages have been excavating too.

Desde que comenzaran los estudios arqueológicos en la Península de Omán, hace tan sólo 30 años, muchos y muy variados han sido los descubrimientos que a los estudiosos sorprendieron, y aún sorprenden, en el área. La antigua Magan de los textos mesopotámicos comienza a abrirse ante nosotros demostrando que es una zona rica en yacimientos desde el III milenio a.C., aunque algunos de los enterramientos estudiados puedan datarse incluso desde el V milenio a.C. Las primeras excavaciones dirigidas principalmente por daneses, en los años setenta en el área de Abu Dhabi, sacaron a la luz impresionantes restos funerarios. Desde entonces, las diversas misiones arqueológicas han venido mostrando que desde la isla de Umm an-Nar al Djebel Hafit o desde el oasis de Hili, en el interior, a Shimal en la costa, existió una población realmente preocupada por enterrar convenientemente a sus muertos. Pero muy pocos son los asentamientos que complementan esta visión, casi exclusivamente funeraria, que tenemos de la Península de Omán. Salvo por la infomación que nos ofrecen Hili 8 o Tell Abraç, la sociedad del tercer milenio nos resulta desconocida y muy fragmentaria.

Con el segundo milenio el panorama funerario cambia en cuanto a las costumbres de los enterramientos y la tipología de las tumbas, pero el nuevo período en que nos encontramos, Wadi Suq, sigue sin darnos mucha información sobre la vida y costumbres de los habitantes de Magan. Ningún asentamiento salvo Shimal y de nuevo Tell Abraç ha sido estudiado. El primero se halla totalmente ligado a la enorme área funeraria que es Shimal y el wadi Ḥaqîl, a pocos kilómetros al norte de la ciudad de Ras al Khaimah, mientras que el segundo consiste en una plataforma de adobe que se asienta sobre una torre Umm an-Nar, a las afueras de la ciudad de Umm al Qaiwain.

Por tanto la aparición de los primeros poblados estables durante la Edad del Hierro, y que además se generalizan en toda la Península de Omán, resulta una novedad que algunas de las misiones que actualmente trabajan en Omán y Emiratos Árabes Unidos, no han dejado pasar por alto. La sociedad del Hierro se va perfilando poco a poco, aunando para ello no sólo las costumbres funerarias de sus habitantes, distintas del período Wadi Suq, sino también el estudio interdisciplinar que puede hacerse de los asentamientos que comienzan a florecer.

La Edad del Hierro en la Península de Omán abarca desde el 1300 al 300 a.C. Es el país de Kade¹ que según los textos cuneiformes de época asiria, envía tributo a su rey Assurbanipal, y la Maka de los textos aqueménidas, considerada la satrapía número 23 ya con Darío I². Pero en la propia Magan ningún texto puede completar la visión que de ella se tiene desde Mesopotamia y el Irán ya desde época sumeria. Así pues, en base al corpus cerámico y a los diversos materiales se ha establecido una cronología³ para la península en este período, que se ha subdividido en Hierro I, II y III sobre todo atendiendo a los yacimientos de Tell Abraq, Shimal y Rumeilah, y los paralelos materiales con Asia Central e Irán.

La aparición de los nuevos poblados se corresponde sobre todo con el EHII (1100-600 a.C.) y EHIII (600-300 a.C.), mientras que el EHI (1300-1100 a.C.) es un fase de transición que se halla sólo en los asentamientos con una ocupación también Wadi Suq; Shimal y Tell Abraq, a los que ya nos hemos referido (Fig. 1).

La Península de Omán se encuentra bañada por las aguas del Golfo Pérsico y del océano Índico, mientras que en su interior se halla recorrida de norte a sur por una cadena montañosa, las Montañas de Omán. Su particular geografía condiciona claramente el lugar de los asentamientos⁴. Estos pueden hallarse en:

- a) La costa, asociados a la pesca, al comercio y los intercambios, y donde la temperatura es más fácil de sobrellevar, al menos en verano, cuando el calor en el interior es difícilmente soportable.
- b) Situados en las montañas, en las terrazas de los *wadis*, en ocasiones de carácter defensivo.
- c) En los oasis del interior⁵, donde enormes palmerales se van sucediendo de sur a norte, de Hili a Dhaid, siguiendo la orientación de las Montañas de Omán.

Desde el Hierro II poblados estables y temporales conviven en la costa, las montañas e incluso los oasis del interior, donde el sistema de *falaj*⁶, ya extendido en la Edad de Hierro, permitiría con mayor facilidad que en otros puntos de la península, la instalación de poblados estables con un carácter agrícola bastante marcado.

Los poblados del interior han sido y están siendo objeto de un importante estudio por parte de las misiones australiana en Muweilah⁷ y Tell Abraq (ambos en el emirato de Sharjah), francesa en Rumeilah⁸ (Abu Dhabi), local en Qarnt Bint Sa'ud (Abu Dhabi) o

¹ D.T. Potts, "From Qadê to Mazûn: Four notes on Oman, c. 700 BC to 700 AD" *JOS* 8, 1985, pp. 81-95.

² R. Frye, *The History of Ancient Iran*. Appendix 2 "The Behistum inscription of Darius, near Kermanšah, Iran" München, 1984, pp. 363-368.

F. Weissbach, "Die dreisprachige Inschrift Darius Susa e." *ZA* 44, 1938, pp.150-169.

³ P. Magee, "The Chronology of the Southeast Arabian Iron Age" *Arab. arch. epig.* 7, 1996, pp. 240-252.

"The Iranian Iron Age and the chronology of the settlement in southeastern Arabia" *Iranica Antiqua*, 32, 1997, pp. 91-108.

⁴ Para el estudio del medio geográfico en general en todo el Golfo Pérsico y en particular la Península de Omán en el I milenio ver D.T. Potts *The Arabian Gulf in Antiquity*, "The Oman Peninsula, 1300-300 BC", pp. 335-399, Oxford, 1992.

⁵ J.M. Córdoba, "Los poblados de la Edad del Hierro en el piedemonte de las montañas de Omán: reflexiones desde al Madam" *Isimu* 1, 1998, pp. 85-91.

⁶ P. Lombard, "Du rythme naturel au rythme humain: vie et mort d'une technique traditionnelle, le ganat" en M. Cauvin, *Rites et rythmes agraires*, Lyon, 1991, pp. 68-96.

⁷ P. Magee, "Excavations at Muweilah. Preliminary Report on the First Two Seasons". *Arab. arch. epig.* 7, 1996, pp. 195-213.

⁸ R. Boucharlat y P. Lombard "The Oasis the Al Ain in the Iron Age: Excavations at Rumeilah 1981-83. Survey at Hili 14", *Archaeology in UAE* 4, 1985, pp. 44-73.

española en al-Madam⁹ (Sharjah). Los asentamientos de las montañas pueden ser lugares fortificados, como Huns Mudhub¹⁰ y Huns Awahla¹¹ (ambos en Fujeirah y excavados por una misión australiana), muy modificados por ocupaciones posteriores, o también pequeños poblados construidos en piedra, de trazo intrincado y de hechura basta. Este es el caso de Rafaq 2¹², situado en una terraza del wadi al Qwar, en Ras al Khaimah, excavado por un equipo inglés.

Los poblados costeros también son abundantes. En muchos casos son estacionales, simples montículos de conchas asociados a material del Hierro, donde se documenta un habitat tipo campamento. Pero también se pueden constatar asentamientos estables, construidos en piedra en el norte de la península por encontrarse éstos, a la vez cerca de las montañas que aquí prácticamente acaban en la costa, o en adobe, en la zona de Sharjah-Umm al Qaiwain. Los poblados costeros de adobe se han estudiado muy poco o han sufrido el paso de un bulldozer sobre ellos, en un intento de “urbanizar” parte de la costa, lo que dificulta enormemente su estudio. A pesar de ello son los poblados y restos de actividades humanas en ambas costas de la península, durante la Edad del Hierro, el objeto de nuestro estudio.

1. LA COSTA DEL GOLFO

Toda la costa del Golfo es baja, arenosa y rectilínea, a excepción del norte de Ras al Khaimah, donde las montañas mueren prácticamente en la playa. La mayor parte de la costa del Golfo; Abu Dhabi, Dubai, Sharjah, Ajman, Umm al Qaiwain y Ras al Khaimah, ha sido prospectada desde principios de los 80, y en ella encontramos asentamientos del Hierro de todo tipo, pero con un material cerámico muy similar para todos ellos. Quizás la zona de la costa que pertenece a los emiratos de Sharjah, Ajman y Umm al Qaiwain ha sido la más estudiada, en ella sólo Tell Abraq nos ofrece una información más extensiva, pero los lugares de Hierro son muy numerosos y muy cercanos entre ellos, por ello le dedicaremos un apartado más adelante. Siguiendo un orden de sur a norte, los asentamientos que hallamos en la costa de Golfo son los siguientes:

1. *Bitashar*¹³, al oeste de Abu Dhabi (1ª mitad del I milenio a.C.).

Situadas sobre un afloramiento rocoso, lejos del área desértica que se extiende por la provincia oeste de Abu Dhabi, y muy destruidas por la acción de un bulldozer, encontramos dos estructuras que se determinan muy mal y un círculo de piedra (Fig. 2). Toda el área está llena de cenizas, carbón, y huesos humanos de un extraño color verde proveniente de estar en contacto con cientos de fragmentos de bronce, pertenecientes a vasos de metal bastante mal conservados, a los que se añadieron una punta de flecha y

⁹ J.M. Córdoba y M. Mañé “Spazio architettonico e società ad al-Madam (Sharjah, EAU) durante l'età del Ferro”. *Proceedings of the 1st International Congress on the Archaeology of the Ancient Near East*, Roma, 1998

J.M. Córdoba, et alii “Cultura y entorno de un poblado de la Edad de Hierro en la Península de Omán”, en J.L. Cunchillos et alii (Eds.) “Actas del I Congreso: El Mediterraneo en la Antigüedad: Oriente y Occidente” *Sapanu, Publicaciones en Internet II*, 1998

¹⁰ A. Benoist y P. Corboud, “Huns Madhab, Fujeirah (EAU)” en M. Mouton (Dir.) “Assamblages céramiques des sites de l'Age du Fer de la péninsule d'Oman” *DAA 1*, Maison de l'Orient/GREMMO, 1998

¹¹ C. Petrie, “The Iron Age fortification of Huns Awahla” (Fujeirah, UAE), *Arab. Arch. epig.* 9, 1998, pp. 246-260

¹² C. Philips, “The pattern of settlement in the Wadi al-Qwar” *PSAS* 27, 1997, pp. 205-218.

¹³ V. Burkhard et alii, “The Coastal Survey in the Western Province of Abu Dhabi, 1983” *Archaeology in the UAE* 4, 1989, p. 53.

una flecha de bronce (Fig. 6) con paralelos en los asentamientos de Samad en Omán y Rumeilah II (EH II-III). Éste es el único asentamiento del Hierro hallado en este área de Abu Dhabi que fue prospectada desde 1983, y en la que bastantes restos del III milenio han sido documentados, así como desde época parto-sasánida¹⁴.

2. *Tell Abraq*¹⁵, entre Umm al Qaiwain y Sharjah (III-I milenio).

Este asentamiento es un verdadero tell ocupado desde el III milenio, aunque de dimensiones bastante pequeñas, 4 has. y 10 ms. sobre el plano, que se excavó desde 1983 por un equipo danés, y más tarde, entre 1989-93 y 1997-98, por una misión australiana de la universidad de Sydney. Está situado entre las arenas y la *sabkha*, entre la tierra y el mar, en una zona de marismas, que lo separa actualmente 2 kms. de la costa, y rodeado por un sistema de dunas muy antiguas que la vegetación ha conseguido fijar¹⁶. Su importancia radica, no en el tamaño del asentamiento, sino en que es uno de los pocos lugares de la península con una estratigrafía continua desde el III milenio. Se trata de una especie de torre de adobe Umm an-Nar, que se alteró en el II milenio al construir sobre ella una gran plataforma, también de adobe, a fines del período Wadi Suq. En la Edad de Hierro Abraq sigue habitado pero de forma discontinua. Durante el EHI encontramos agujeros de postes que indican un habitat tipo campamento al sur de las ruinas Wadi Suq, y encima de ellas. En el EHII el campamento, estilo *barasti*, se asienta al norte de la plataforma, dispuesto de la misma forma, aunque se construye un muro de cierre en esta parte. Por fin el EHIII nos ofrece depósitos de habitaciones sin restos arquitectónicos claros, pero sí cerámica de este momento, objetos en bronce¹⁷ propios del Hierro en la península e Irán, como puntas de flecha, un hacha, una daga, prendedores, anzuelos, pinzas, anillos...

3. *Ed Dur Norte*¹⁸, al norte de la ciudad de Umm al Qaiwain. (1ª mitad del I milenio a.C.).

Al norte del asentamiento de época helenística de Ed Dur, se encontró en 1987 una zona de conchas, huesos y depósitos de cenizas asociados a la línea de un muro elíptico construido con piedras pequeñas, que contenía cerámica del Hierro. El muro parece un soporte a una superestructura que se utilizó entre el 1000 y 600 a.C., según la cerámica que se encontró en los sondeos que se hicieron en su interior (Fig. 7). Ésta es muy similar a la hallada en Tell Abraq II y Rumeilah I, cuya cronología se corresponde con el EHII. Encontramos cerámica fina pintada y común de cuencos abiertos, cuencos de paredes largas, jarras de almacenaje y jarras globulares con cuatro asideros. Pero la Edad de Hierro está de momento mal representada en este yacimiento que es sin embargo uno de los más importantes del período inmediatamente posterior.

¹⁴ G.R.D. King et alli, "A report on the Abu Dhabi islands archaeological survey (1993-4)", *PSAS* 25, 1995, pp. 63-74.

¹⁵ P. Magee, "Tell Abraq, Sharjah, (EAU)" en M. Mouton (Dir.) "Assamblages céramiques des sites de l'Age du Fer de la péninsule d'Oman" *DAA* 1, Maison de l'Orient/GREMMO, 1998.

¹⁶ G. Willcox, M. Tengberg, "Preliminary report on the archaeobotanical investigations at Tell Abraq with special attention to chaff impresions in mud brick", *Arab. arch. epig.* 6, 1995, pp. 131-132.

¹⁷ L. R. Weeks, "Prehistoric metallurgy at Tell Abraq, UAE" *Arab. arch. epig.* 8, 1997, pp. 38.

¹⁸ C. Philips, "ed-Dur, Umm al Qaiwain (EAU)" en M.Mouton (Dir.) "Assamblages céramiques des sites de l'Age du Fer de la péninsule d'Oman" *DAA* 1, Maison de l'Orient/GREMMO, 1998.

4. *Shimal*, al norte de la ciudad de Ras al Khaimah (II y I milenio)

El área funeraria de *Shimal* se extiende a lo largo del wadi Ḥaqīl (Fig. 3) y fue prospectada en su totalidad por la misión arqueológica inglesa que excavaba en Julfar en 1992¹⁹. En ella los enterramientos del tercer y segundo milenios se encuentran cerca unos de otros, y en ocasiones son reutilizados en el primer milenio. Tras la prospección el área se dividió en: norte, centro y sur, por razones topográficas. La zona de habitación se encuentra en el centro (Fig. 4), mientras que los enterramientos están en todas ellas. Así pues, rodeados por decenas de tumbas, se hallaron tres lugares identificados como asentamientos de la Edad del Hierro:

a) *Shimal 40b*²⁰, es un montículo arrasado por un bulldozer al norte del área, en el que se recogió cerámica del Hierro ya en 1976. A pesar de estar destruido, la cerámica casi toda hecha a mano, nos habla de un asentamiento EHII-III, por sus paralelos con el oasis de Al Ain (Qarn Bint Sa'ud, Rumeilah), Tell Abraq, Muweilah y Thuqeibah.

b) *Shimal I*,²¹ muy cerca SH40b, fue estudiado en 1985 por una misión alemana. Es otro montículo situado sobre una roca en la que se hallaba una tumba de pozo. La mayor parte de los restos quedaron al descubierto por la acción de un bulldozer. Ante la próxima total destrucción del montículo se realizó una excavación de urgencia, trazando una cata que llegara hasta el suelo virgen, con una profundidad de 1,8 ms. Entonces los arqueólogos hallaron nueve niveles de conchas, ceniza, arena, tierra y espinas de pescado. Además apareció cerámica grosera, de desgrasantes minerales, interior grisáceo, hecha a mano, y en ocasiones pulida (Fig. 8). Este material cerámico es semejante al hallado en Rumeilah I y II, y en Ghalilah, tanto en pasta como en formas. Por último las muestras de C₁₄ obtenidas se dataron entre el 1300-900 a.C.

c) *Shimal X*²² es un asentamiento construido en piedra que se sitúa al pie de las montañas al este del área, en una zona relativamente fértil. *Shimal 10* se ocupa durante el Hierro I y II, es por tanto uno de los poquísimos asentamientos en los que encontramos EHI, que como ya hemos señalado es más bien un período de transición desde época Wadi Suq. Durante el EHI (*Shimal 4a-4b*) las ocupaciones serían temporales si tenemos en cuenta los agujeros de poste que hallamos dentro de las posteriores estructuras Hierro II. Tres tiendas tipo *barasti* se colocaron prácticamente encima y junto a una tumba del II milenio (SH 95). La misión alemana que excavó el poblado encontró también pequeños pozos donde se hizo fuego, pozos con jarras de almacenaje rotas y un basurero al este, al otro lado de la tumba. La cerámica es de pasta grosera, de color marrón-rojizo, con mucho desgrasante mineral, hecha a mano y sin engobe.

¹⁹ R. Stocks, "Wadi Ḥaqīl Survey November 1992" *PSAS* 26, 1996, pp. 145-163.

²⁰ B. de Cardi, "Shimal site 40B, Ras al Khaimah (EAU)" en M. Mouton (Dir.) "Assamblages céramiques des sites de l'Age du Fer de la péninsule d'Oman" *DAA* 1, Maison de l'Orient/GREMMO, 1998.

²¹ B. Vogt, "The shell-mounds" in *Shimal 1985/1986. Excavations of the German Archaeological Mission in Ras Al-Khaimah, UAE. A Preliminary Report*. B. Vogt and U. Franke-Vogt (Eds) *BBVO* 8, 1987, pp. 13-16.

²² C. Velde, "Shimal settlement, Ras al Khaimah (EAU)" en M. Mouton (Dir.) "Assamblages céramiques des sites de l'Age du Fer de la péninsule d'Oman" *DAA* 1, Maison de l'Orient/GREMMO, 1998.

En el Hierro II (4c-4d) se levantó un edificio en piedra, con dos fases de construcción documentadas. Es una estructura alargada con ocho habitaciones en la última fase. Se construyó también un recinto para guardar el ganado y un muro de carácter defensivo que se apoya en parte en la tumba del II milenio, y en el que aún se conserva un agujero para canalizar el agua que bajaría de las montañas consiguiendo con ello que no quede retenida cerca del lugar de habitación. El edificio cortó las estructuras anteriores y rompió el borde de las jarras de almacenaje del Hierro I. La cerámica es típica del período en el resto de la península, es más arenosa y ligera que la anterior, puede estar engobada, incisa y tener desgrasantes de todo tipo.

En Shimal no está representado el final del Hierro III, además la prospección de 1992 confirmó un hiatus de ocupación en el wadi Ḥaḡīl entre el 500 a.C. y el 800 d.C.

5. *Ghalilah*²³, al norte de Ras al Khaimah, (mitad del I milenio a.C.)

Este pequeño montículo que muestra tanto cerámica Wadi Suq como Hierro fue también destrozado por un bulldozer, por lo que nuestra información es parcial. Consta de varias estructuras rectangulares en piedra, y al sur varias tumbas ovales. El material que aparece en superficie se data a mitad del I milenio, con paralelos en Qarnt Bint Sa'ud, Dibba, al Katt, Sohar..., se trata de cuencos gruesos de labio plano y vasos de cuello alto, de pasta marrón-rojiza, en ocasiones pulida, y con decoración tanto incisa como pintada.

2. LA ZONA COSTERA DE SHARJAH

Al igual que la zona costera perteneciente a Dubai, Ajman y Umm al Qaiwain, la costa de Sharjah posee varias franjas de dunas paralelas a ella. En el caso de Sharjah, la más cercana a la orilla está muy erosionada por el mar, y a sus pies existen antiguos depósitos marinos asociados a las rocas de la playa. Tras ella, hay una segunda franja de dunas fijadas suavemente por la vegetación. La última cadena de dunas es más oscura y está parcialmente cementada, bajo ella se esconde arena marina, y sería la antigua línea de costa, lo que explica que la mayor parte de los asentamientos antiguos no se hallen a pie de playa sino entre 2 y 5 kms. al interior de la actual costa de Sharjah, Ajman y Umm al Qaiwain. La zona ha sido prospectada en varias ocasiones, la primera prospección se realizó en 1984, y entonces ya se catalogaron 29 lugares o montículos de conchas de origen humano datados desde el V milenio según la industria lítica, o la cerámica que poseían. De ellos 2 lugares pueden adscribirse a la Edad de Hierro²⁴.

Mientras que en la costa de Ras al Khaimah encontramos verdaderas áreas de conchas concentradas en montones, de hasta 30 kms de largo, incluso con distintos niveles que llegan a elevarse varios metros sobre la superficie circundante, la costa de Sharjah nos ofrece algo distinto. Aquí las conchas se hallaron concentradas en pequeñas colinas o esparcidas en superficies planas y el nivel de conchas varía entre 10 y 30 cms. de espesor²⁵. Los montículos datan de cuatro períodos distintos: Prehistórico, Edad del Hierro, Helenístico e islámico tardío.

²³ B. de Cardi, "Ras al Khaimah: further archaeological discoveries" *Antiquity* 50, pp. 216-222.

²⁴ R. Bouchrlat et alii, "Archaeological surveys in Sharjah Emirate, (UAE). First Report (1984) The Coast of the Arabian Gulf" *Sharjah Archaeology* 1, 1997, pp 6-8.

²⁵ R. Bouchrlat et alii, "Archaeological surveys in Sharjah Emirate, (UAE). Second Report (1985). The Sharjah Coast" *Sharjah Archaeology* 2, 1997, pp.14-15.

De las 55 concentraciones prospectadas en 1985, quince, pertenecen a la Edad del Hierro según la cerámica que aparecía en ellas. Cuatro de los montículos localizados en la orilla oeste de la laguna de Hamriyah, fueron excavados. En ellos encontramos cerámica común de pasta roja o negra con engobe. A pesar de la uniformidad de la cerámica, la tipología de los montículos era distinta, ya que podían estar asociados a un muro de piedra, cubierto por las conchas, o no poseer ningún tipo de estructura en piedra visible, sólo la colina de conchas²⁶. Estos montículos se datan entre el 1000 y 500 a. C., momento en que la laguna todavía se utilizaba como fuente de pesca y obtención de conchas. Poco después la laguna comenzó a rellenarse, los recursos marinos desaparecieron y los grupos humanos abandonaron el lugar, por lo que tenemos un vacío de restos al principio de nuestra era²⁷. Por otra parte, el gran número de concentraciones del Hierro no implica una densidad de población muy alta, sino que los cambios en la línea de costa, y el movimiento de las dunas obligaba a las comunidades a desplazarse con bastante frecuencia.

3. LA COSTA DEL ÍNDICO

Al norte de la Península de Omán las montañas corren muy cerca de la costa durante unos 30 kms., las laderas caen abruptamente desde los 1.100 ms. de altura, y dan lugar a una costa muy estrecha y distinta a la del Golfo, al menos hasta que llegamos al sur de Khor Kalba, donde el manglar hace su aparición. Desde Dibba a Kalba (de norte a sur) la costa ha sido prospectada²⁸, y en ella se encuentran montículos de conchas aunque en menor número que en la costa del Golfo. La datación es en todos imprecisa, ya que la mayor parte de la costa se ha visto modificada recientemente por la construcción de edificios modernos tanto en el área de Fujeirah, como en las de Dibba, Khor Fakhan o Kalba. Las laderas de las montañas, tan cercanas a la costa, fueron prospectadas en 1989²⁹, en ellas el número de enterramientos es abundante, pero sólo en Qidfa³⁰ norte, en la frontera entre Sharjah y Fujeirah, aparecen materiales del Hierro.

Los asentamientos estables son poquísimos, así que aquí mencionaremos uno perteneciente a Emiratos Árabes Unidos, y otro al sultanato de Omán:

1. *Kalba*, (III-I milenio, Sharjah)

Khor Kalba se encuentra en la costa del Índico que pertenece al emirato de Sharjah. Al sur de la actual ciudad de Kalba una misión inglesa excava un tell (Kalba 4), de dimensiones similares a Tell Abraç, que también posee una ocupación continua desde el III milenio.

²⁶ M. Mouton, "The Historical Periods: The soundings" en R. Bouchrlat et alii, "Archaeological surveys in Sharjah Emirate, (UAE). Second Report (1985). The Sharjah Coast" *Sharjah Archaeology* 2, 1997, pp. 20-22.

²⁷ R. Boucharlat, "Observations" en R. Bouchrlat et alii, "Archaeological surveys in Sharjah Emirate, (UAE). Second Report (1985). The Sharjah Coast" *Sharjah Archaeology* 2, 1997, pp.30-32.

²⁸ R. Bouchrlat et alii, "Archaeological surveys in Sharjah Emirate, (UAE). First Report (1984), The Oman Mountains and the Coast Plain" *Sharjah Archaeology* 1, 1997, pp. 10-12.

²⁹ R. Boucharlat "Survey in the Sharjah Territories along the East Coast. A short note" en J. Besancon et alii. "Archaeological Surveys in Sharjah Emirate (UAE). Fifth Report (1989)" *Sharjah Archaeology* 5, 1997, pp. 22-.

³⁰ D.T. Potts (1992), p. 374.

P. Im-Obersteg, *A Bronze Dagger and a Bronze Brazalet from an Iron Age Tomb at Qidfa in the Emirate of Fujairah, UAE: Preliminary Conservation Report* (Neuchatel, 1987) figs. 1-9e.

Las estructuras del Hierro en Kalba 4,³¹ se sitúan en lo alto del tell, sobre las pertenecientes al III y II milenio. Se trata de un muro de piedra, revestido de arcilla en una de sus caras, construido alrededor de una plataforma Wadi Suq, y acompañado por una zanja muy profunda. A la zanja y el muro, se añade una torre de pequeño tamaño al SE del área habitada (Fig. 5). Kalba parece un lugar fortificado hasta el Hierro II, momento en el que pasa a ser un centro de procesado del bronce o cobre³². El material cerámico del hierro encontrado tiene una gran similitud con el hallado en la fase I de Rumeilah y Shimal y Tell Abraq.

2. *Ras al Hadd 21*³³ (HD 21), costa sur de Omán. (1ª mitad del I milenio a.C.).

La zona fue prospectado por una misión del British Museum y el Departamento de Antigüedades de Mascate, al mando de J. Reade, en 1992. El área 9, al sur de la laguna de Ras al Hadd, contenía 44 tumbas individuales, ovals, parcialmente excavadas en el suelo, que se adscribieron al Hierro III por la cerámica que poseían. Se trata de pasta común anaranjada con engobe y desgrasante fino, y pintada de pasta roja o gris fina, y pintura roja o negra.

A sólo 1 kilómetro, el área 21 de Ras al Hadd nos reservaba 15 casas de piedra desparramadas por un área de 380 x 150 ms. Se trata de construcciones rectangulares que llegan a tener 12 piezas, todas ellas con cerámica EHIII, similar a HD 9, pero con formas más cercanas al Preislámico Reciente (período Samad en Omán), como platos, cuencos oblicuos, o un vaso de cuello cilíndrico. La homogeneidad cerámica del Hierro II para toda la península, desaparece en el período inmediatamente posterior, cuando la zona sur de Omán parece no evolucionar, aislada del Golfo Pérsico, y en la que no aparece la cerámica bruñida típica del Hierro III en el norte de Omán y EAU.

Al igual que la tipología de poblados en el interior y en las montañas es distinta, las costas de la antigua Magán nos ofrecen un panorama diverso en cuanto a las formas de vida y sociedad de sus habitantes. Gran parte de la costa parece estar habitada en la Edad del Hierro, a juzgar por la cantidad de restos materiales que han llegado hasta nosotros. Pero muchos de ellos indican que nos encontramos con una población nómada en su mayoría, que se traslada a la vez que lo hacen los recursos que necesita para alimentarse. Los poblados estables se sitúan en el interior, donde inmensos palmerales y el agua proveniente de los *aflaj* permiten un rendimiento agrícola y ganadero, incluso en verano, cuando la población de las montañas y las áreas semidesérticas se traslada a la costa, y pasa a formar parte de la población que hemos estudiado aquí. Hasta ahora sólo Shimal y Kalba pueden considerarse poblados estables durante la Edad del Hierro en la costa, puesto que el resto de los asentamientos no pasan de ser acumulaciones de conchas o campamentos de tiendas-*barasti*, como vemos incluso en Tell Abraq.

La economía de estas poblaciones está evidentemente ligada a la pesca y recolección de recursos marinos. La composición de los montículos del área de Ras al Khaimah³⁴ consiste principalmente en espinas de pescado, y conchas de berberecho, múrice, ostra común y *telebralia*. Esto implica la explotación de dos biotopos distintos: las rocas y los arrecifes en los que se hallan los bivalvos; y las lagunas salinas, marismas y manglares donde se encuentra la *telebralia*. Los intercambios con el interior

³¹ R. Carter, "The Wadi Suq period in south-east Arabia: a reappraisal in the light of excavations at Kalba", UAE, *PSAS* 27, 1997, pp. 87-98.

³² R. Carter, (1997), p. 94.

³³ A. Benoist, J. Reade, "Ras al Hadd, (Sultanat d'Oman) en M. Mouton (Dir.) "Assamblages céramiques des sites de l'Age du Fer de la péninsule d'Oman" *DAA* 1, Maison de l'Orient/GREMMO, 1998.

³⁴ B. Vogt (1987), pp. 13-14.

se documentarían indirectamente, por la cantidad de conchas y otros productos del mar que se han hallado en los asentamientos de las montañas y el interior. Además no sería extraño que las poblaciones que se desplazaran del mar al interior en invierno, llevaran consigo parte de estos recursos con algún tipo de conservación que aún no hemos constatado. Lo cierto es que tanto en el oasis de al Madam-Mleiha, como en el Wadi al Qwar, la presencia de recursos marinos es abundante.

Podemos concluir que, tras la época Wadi Suq, donde la población de la Península de Omán es en su mayor parte nómada, la Edad de Hierro resulta una novedad por la uniformidad material, y por el establecimiento de poblados permanentes en el interior, que por otra parte son muy distintos en tipología y actividades socioeconómicas. Pero la diversidad en las zonas costeras es realmente grande, poblaciones nómadas y sedentarias se entremezclan sin duda a tenor de los restos materiales que nos han quedado. Mientras que en los oasis del interior, al menos en el de Al Ain, la mayor parte de la población parece asentada en la Edad de Hierro, en la costa sólo lugares fértiles como el área de Shimal o los palmerales que rodean Kalba permiten el establecimiento de una población sedentaria, que recibiría agua de las montañas cercanas, y utilizaría los recursos costeros y agrícolas a la vez.

4. BIBLIOGRAFÍA

Benoist, A., Corboud, P. (1998) "Huns Madhab, Fujeirah (EAU)" en M. Mouton (Dir.) "Assamblages céramiques des sites de l'Age du Fer de la péninsule d'Oman" *DAA 1*, Maison de l'Orient/GREMMO.

Benoist, A., Reade, J. (1998) "Ras al Hadd, (Sultanat d'Oman)" en M. Mouton (Dir.) "Assamblages céramiques des sites de l'Age du Fer de la péninsule d'Oman" *DAA 1*, Maison de l'Orient/GREMMO.

Boucharlat, R. (1997) "Observations" en R. Boucharlat et alii, "Archaeological surveys in Sharjah Emirate, (UAE)". Second Report (1985). The Sharjah Coast" *Sharjah Archaeology 2*, pp.30-32.

(1997a) "Survey in the Sharjah Territories along the East Coast. A short note" en J. Besancon et alii. "Archaeological Surveys in Sharjah Emirate (UAE)". Fifth Report (1989)" *Sharjah Archaeology 5*, pp. 22-23.

Boucharlat, R. et alii, (1988) "Archaeological reconnaissance at ed-Dur, Umm al-Qaiwain, UAE" *Akkadica 58*, pp. 1-26.

(1997) "Archaeological surveys in Sharjah Emirate, (UAE). First Report (1984) The Coast of the Arabian Gulf" *Sharjah Archaeology 1*, pp. 6-8.

(1997a) "Archaeological surveys in Sharjah Emirate, (UAE)". First Report (1984), "The Oman Mountains and the Coast Plain" *Sharjah Archaeology 1*, pp. 10-12.

(1997b) "Archaeological surveys in Sharjah Emirate, (UAE). Second Report (1985). The Sharjah Coast" *Sharjah Archaeology 2*, pp. 14-15

Burkhard, V. et alii (1989) "The Coastal Survey in the Western Province of Abu Dhabi, 1983" *Archaeology in the UAE 4*, pp. 49-60.

de Cardi, B. (1976) "Ras al Khaimah: further archaeological discoveries" *Antiquity 50*, pp. 216-222

(1998) "Shimal site 40B, Ras al Khaimah (EAU) en M. Mouton (Dir.) "Assamblages céramiques des sites de l'Age du Fer de la péninsule d'Oman" DAA 1, Maison de l'Orient/GREMMO.

Carter, R. (1997) "The Wadi Suq period in south-east Arabia: a reappraisal in the light of excavations at Kalba", UAE, *PSAS* 27, pp. 87-98

Córdoba, J.M. (1998) "Los poblados de la Edad del Hierro en el piedemonte de las montañas de Omán: reflexiones desde al Madam" *Isimu* 1, pp. 85-91.

Córdoba, J.M. et alli (1998) "Cultura y entorno de un poblado de la Edad de Hierro en la Península de Omán", en J. L. Cunchillos et alli (Eds.) "Actas del I Congreso: El Mediterraneo en la Antigüedad: Oriente y Occidente" *Sapanu, Publicaciones en Internet II*

Frye, R. (1984) *The History of Ancient Iran*. Appendix 2 "The Behistum inscription of Darius, near Kermanšah, Iran" München, pp. 363-368.

King, G.R.D. et alli (1995) "A report on the Abu Dhabi islands archaeological survey (1993-4)", *PSAS* 25, pp. 63-74.

Lombard, P. (1991) "Du rythme naturel au rythme humain: vie et mort d'une technique traditionnelle, le qanat" en M.Cauvin, *Rites et rythmes agraires*, Lyon, pp. 68-96.

Magee, P. (1996) "The Chronology of the Southeast Arabian Iron Age" *Arab. arch. epig.* 7, pp. 240-252.

(1997) "The Iranian Iron Age and the chronology of the settlement in southeastern Arabia" *Iranica Antiqua*, 32, pp. 91-108.

(1998) "Tell Abraç, Sharjah, (EAU) en M. Mouton (Dir.) "Assamblages céramiques des sites de l'Age du Fer de la péninsule d'Oman" DAA 1, Maison de l'Orient/GREMMO.

Mouton, M. (1997) "The Historical Periods: The soundings" en R. Boucharlat et alli, "Archaeological surveys in Sharjah Emirate, (UAE). Second Report (1985). The Sharjah Coast" *Sharjah Archaeology* 2, pp. 20-22.

Petrie, C. (1998) "The Iron Age fortification of Huns Awhala (Fujeirah, UAE), *Arab. Arch. epig.* 9, pp.246-260.

Philips, C. (1997) "The pattern of settlement in the Wadi al-Qwar" *PSAS* 27, pp. 205-218.

(1998) "ed-Dur, Umm al Qaiwain (EAU)" en M. Mouton (Dir.) "Assamblages céramiques des sites de l'Age du Fer de la péninsule d'Oman" DAA 1, Maison de l'Orient/GREMMO.

Potts, D.T. (1985) "From Qadê to Mazûn: Four notes on Oman, c. 700 BC to 700 AD" *JOS* 8, pp. 81-95.

(1992) "*The Arabian Gulf in Antiquity*" Oxford.

Stocks, R. (1996) "Wadi Ḥaḡîl Survey November 1992" *PSAS* 26, pp. 145-163.

Velde, C. (1998) "Shimal settlement, Ras al Khaimah (EAU)" en M.Mouton (Dir.) "Assamblages céramiques des sites de l'Age du Fer de la péninsule d'Oman" DAA 1, Maison de l'Orient/GREMMO.

Vogt, B., Franke-Vogt, U. (Eds.) (1987) "Shimal 1985/1986 Excavations of the German Mission in Ras Al-Khaimah, UAE. A Preliminary Report". *BBVO* 8.

Weeks, L.R. (1997) "Prehistoric metallurgy at Tell Abraç, UAE" *Arab. arch. epig.* 8, pp. 11-85:38.

Weissbach, F. (1938) "Die dreisprachige Inscriff t Darius Susa e." *ZA* 44, pp. 150-169.

Willcox, G., Tengberg, M. (1995) "Preliminary report on the archaeobotanical investigations at Tell Abraç with special attention to chaff impresions in mud brick", *Arab. arch. epig.* 6, pp. 129-138: 131-132.

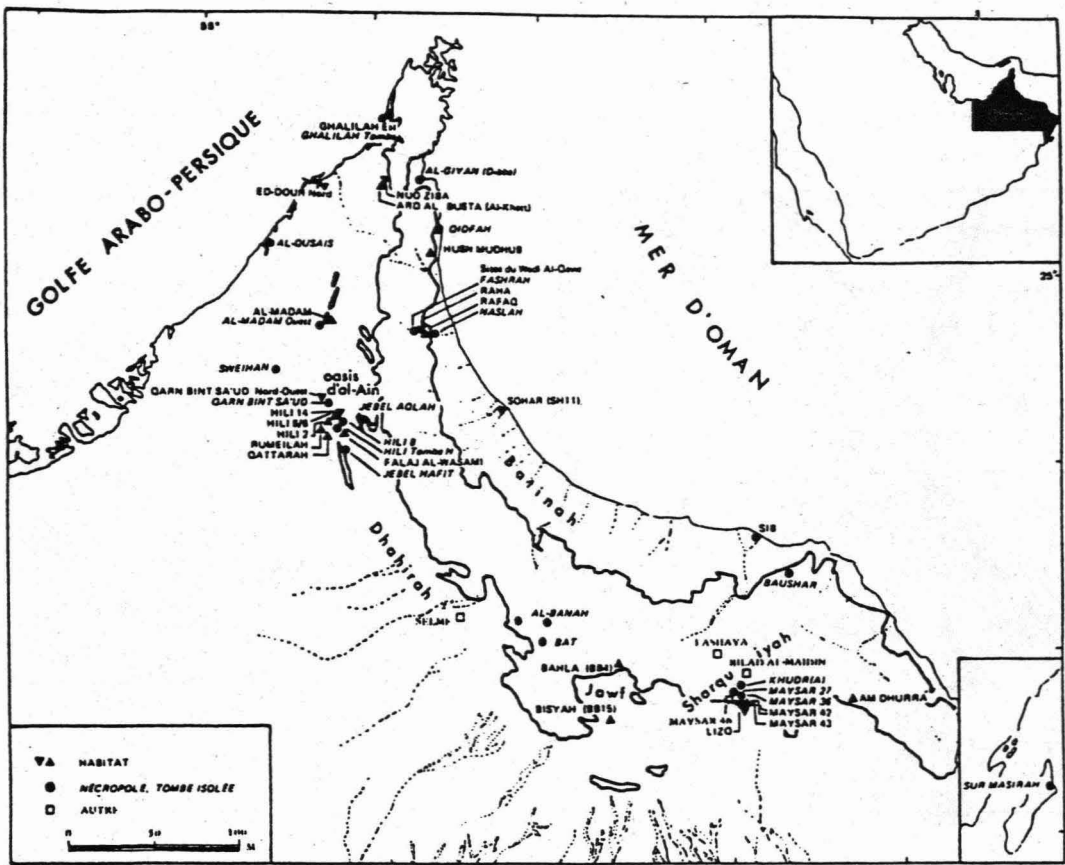


Fig. 1: Asentamientos de la Edad del Hierro en la Península de Omán (P. Lombard, 1989).

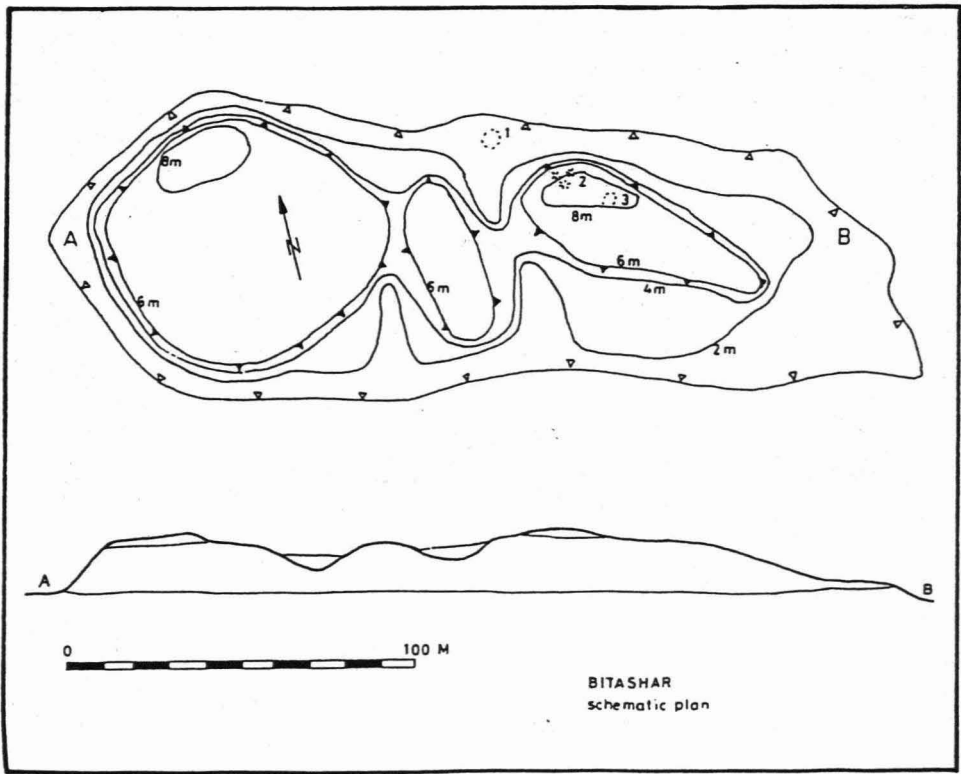


Fig. 2: Plano esquemático del asentamiento de Bitashar (V. Burkhard et alii 1989).

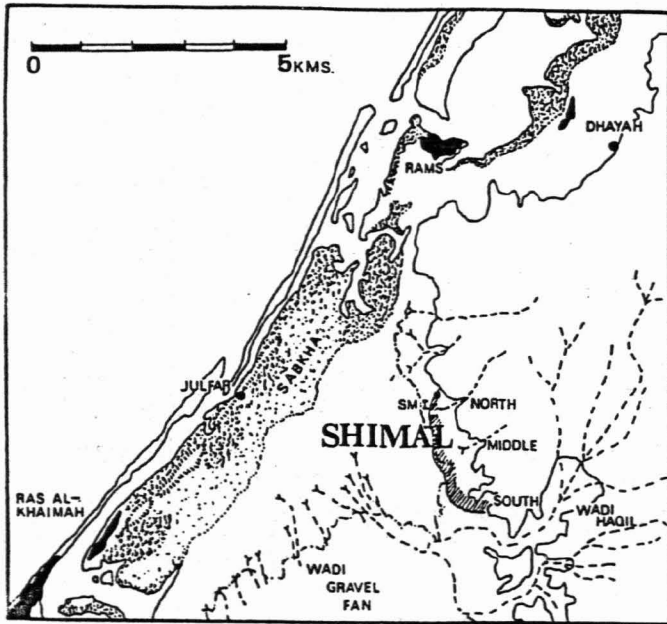


Fig. 3: Area de Shimal y el wadi ,aqil (B. Vogt, U Franke-Vogt, 1987).

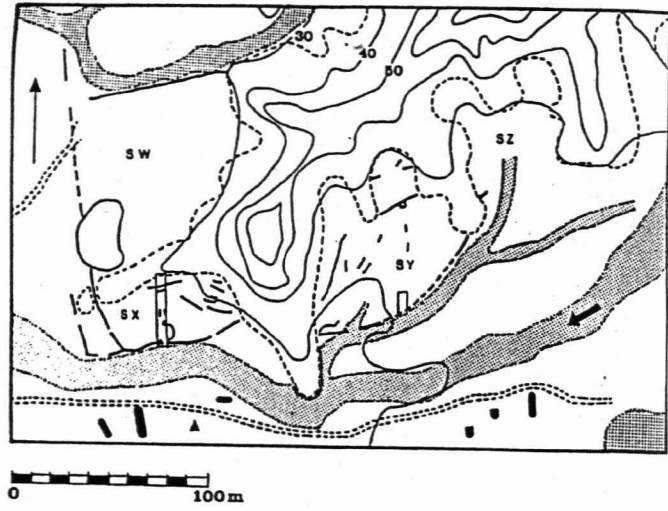


Fig. 4: Area del asentamiento de Shimal (B. Vogt, U Franke-Vogt, 1987).

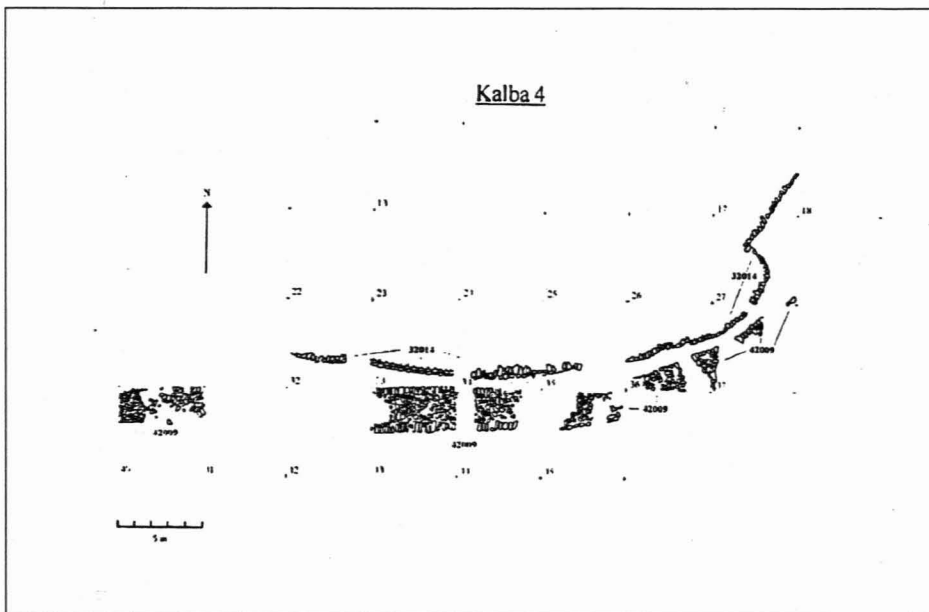


Fig. 5: Reconstrucción del Hierro en Kalba 4 (R. Carter, 1997).

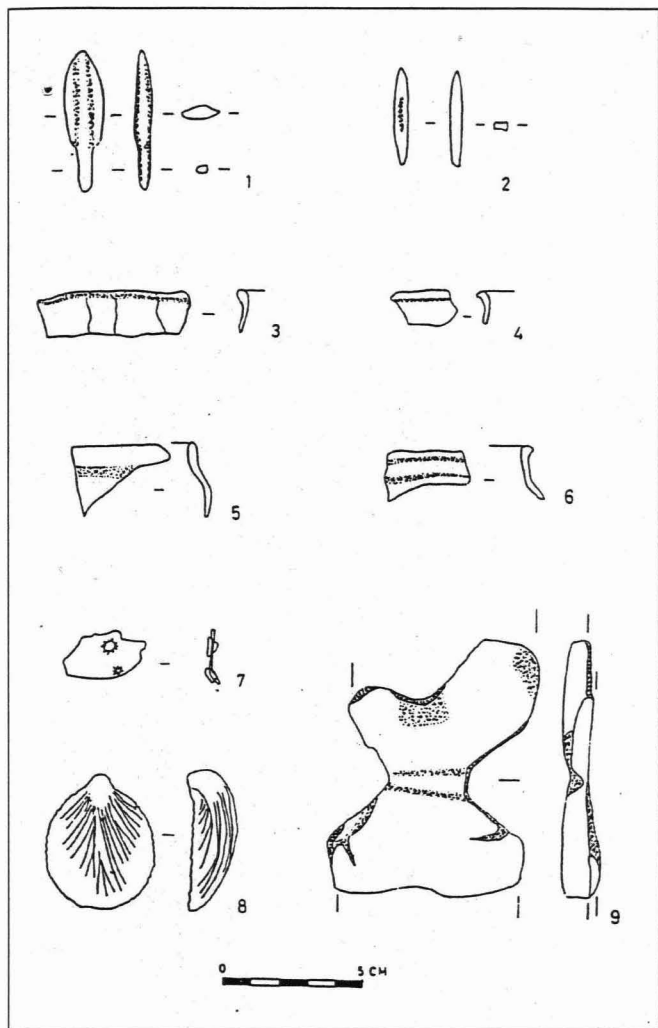


Fig. 6: Hallazgos de la Edad del Hierro en Bitashar (V. Burkhard et alii 1989).

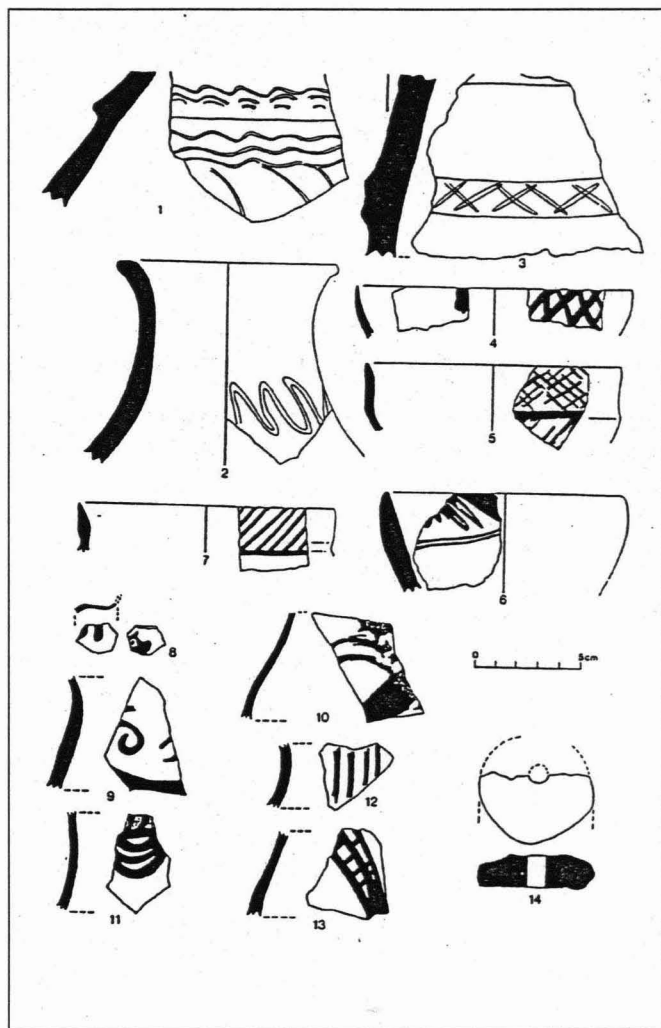


Fig. 7: Cerámica de la Edad del Hierro de ed-Dur Norte (R. Boucahrlat et alii, 1988).

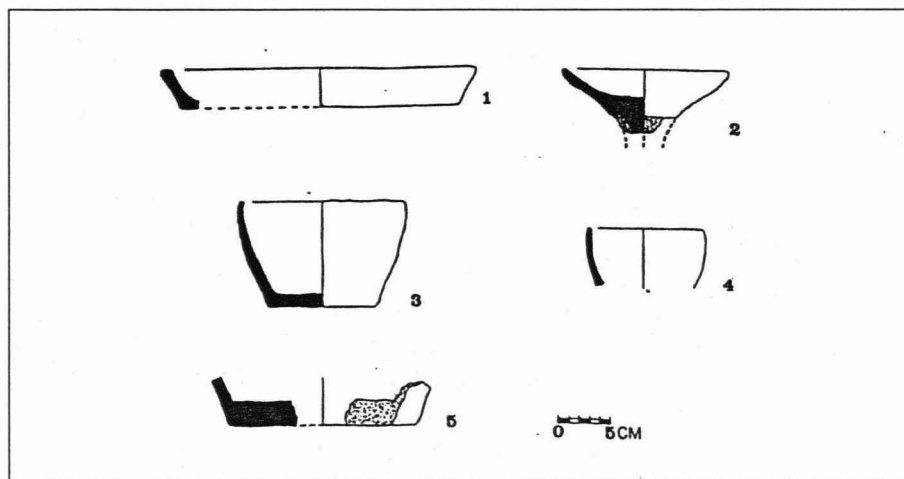


Fig. 8: Cerámica de la Edad del Hierro de Shimal I (B. Vogt, U Franke-Vogt, 1987).