

Universidad Autónoma de Madrid

Facultad de Ciencias Económicas

Departamento de Sociología y Antropología Social

Centro Superior de Investigación y Promoción de la Música

UNIVERSIDAD AUTONOMA MA
20.05.98 003444
REGISTRO GENER.
ENTRADA



Rº FEE.

**LA PERCEPCIÓN MUSICAL EN ESCOLARES: RELACIONES
CON LA PSICOLOGÍA COGNITIVO-EVOLUTIVA Y LA
PEDAGOGÍA MUSICAL**

ANEXOS

de la Tesis Doctoral realizada por Denise Álvares Campos

Dirigida por

Drª Ana Vera Tejeiro

Dr. Pío Tur Mayans

Madrid, 1998

ANEXOS

INDICE

I – DATOS REFERENTES AL DESEMPEÑO EN LA TAREA:

I.1 – <u>Variables de la tarea:</u>	Pág.
I.1.1 – Presentación	5
I.1.2 – Intervalos	9
I.1.2.1 – Desempeño general	11
I.1.2.2- Desempeño de alumnos con estudios musicales extraordinarios	35
I.1.3 – Datos complementarios: Dictados	59
I.2 – <u>Variables de los sujetos:</u>	
I.2.1 – Estudios musicales	69
I.2.2 – Colegio	74
I.2.3 – Curso	79
I.2.4 - Sexo	84

II – DATOS DE PERFIL GENERAL	88
-------------------------------------	-----------

En este anexo a la Tesis Doctoral transcribimos los datos obtenidos a través del estudio empírico en su totalidad. En el otro volumen de la Tesis ya figuraban los datos que hemos considerado esenciales para obtener nuestras conclusiones. Los datos que vienen a continuación incluyen, además de esos ya citados, el resto de los datos referentes a cada una de las variables consideradas en nuestra investigación.

Vamos a seguir la siguiente secuencia:

I. Datos referentes al desempeño en la tarea, ya sea en cuanto a la discriminación exacta de los tonos, ya sea en cuanto al contorno melódico, considerando:

I.1 – Las variables de la tarea:

I.1.1 – Presentación

I.1.2 – Intervalos

I.1.2.1 – Desempeño general

I.1.2.2 – Desempeño de alumnos con estudios musicales extraordinarios

I.1.3 - Datos complementarios: dictados

I.2 - Las variables de los sujetos:

I.2.1- Estudios musicales

I.2.2 - Colegio

I.2.3 - Curso

I.2.4 - Sexo

II – Datos de perfil general

I.1.1 - PRESENTACIÓN

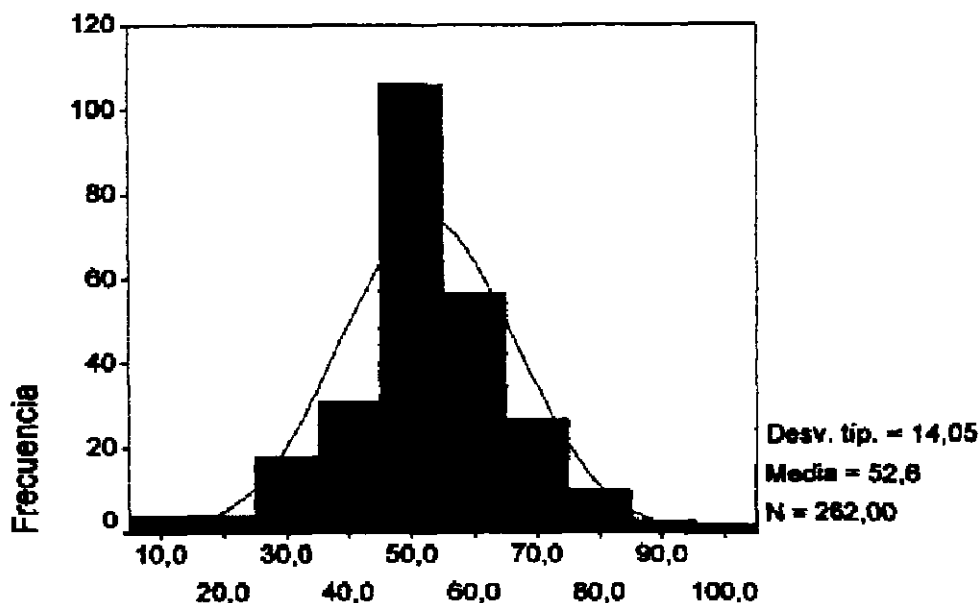
Cuando hablamos de “presentación” nos referimos a las secuencias de dictados, que están presentadas de dos formas distintas (primera y segunda presentación). En la tabla que ponemos a continuación figuran los datos referentes a la media de aciertos en la discriminación exacta de los tonos (en las filas donde ponemos “1ª presentación” y “2ª presentación”) y también a la media de aciertos respecto a la percepción del contorno melódico en ambas secuencias. El “1º contorno” se refiere a los aciertos en cuanto al contorno melódico de los dictados de la 1ª secuencia (o presentación) y el “2º contorno” es lo mismo, pero con referencia a la 2ª secuencia (o presentación).

VARIABLE	MEDIA
1ª PRESENTACIÓN	52,60
2ª PRESENTACIÓN	44,95
1ª PRESENTACIÓN SIN EL PRIMER DICTADO	43,84
PRESENTACIÓN TOTAL	48,78
1º CONTORNO	78,91
2º CONTORNO	82,67
TOTAL CONTORNO	80,79

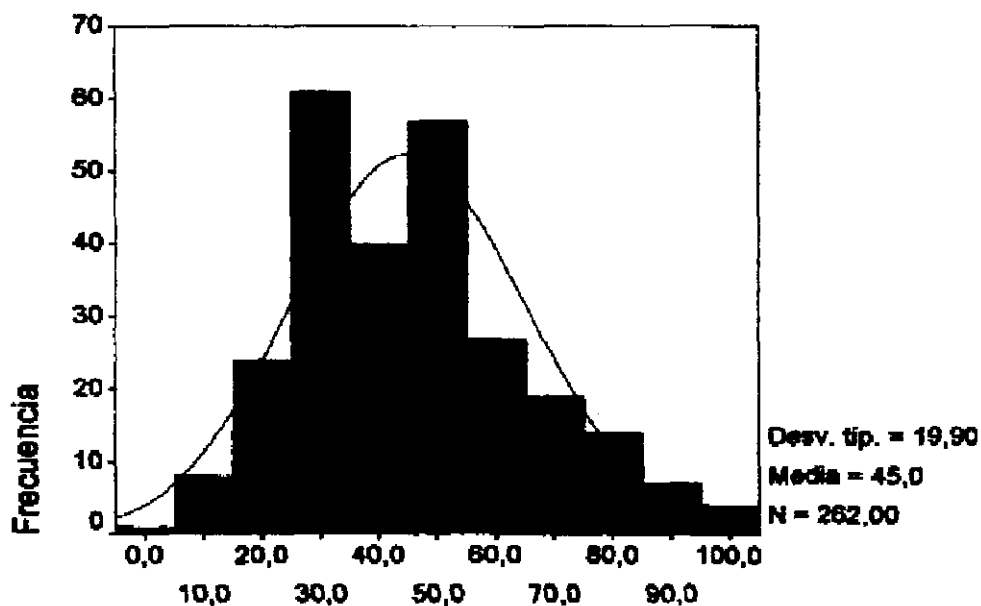
A la vista de los datos, el porcentaje más alto en la discriminación exacta de los tonos es el de la primera presentación (si incluimos el primer dictado). Sin embargo, si excluimos el primer dictado, la diferencia entre las dos presentaciones es no-significativa aunque el porcentaje de la 2ª presentación sea un poco más alto.

En cuanto al contorno melódico, es la 2ª presentación la que presenta el mayor porcentaje.

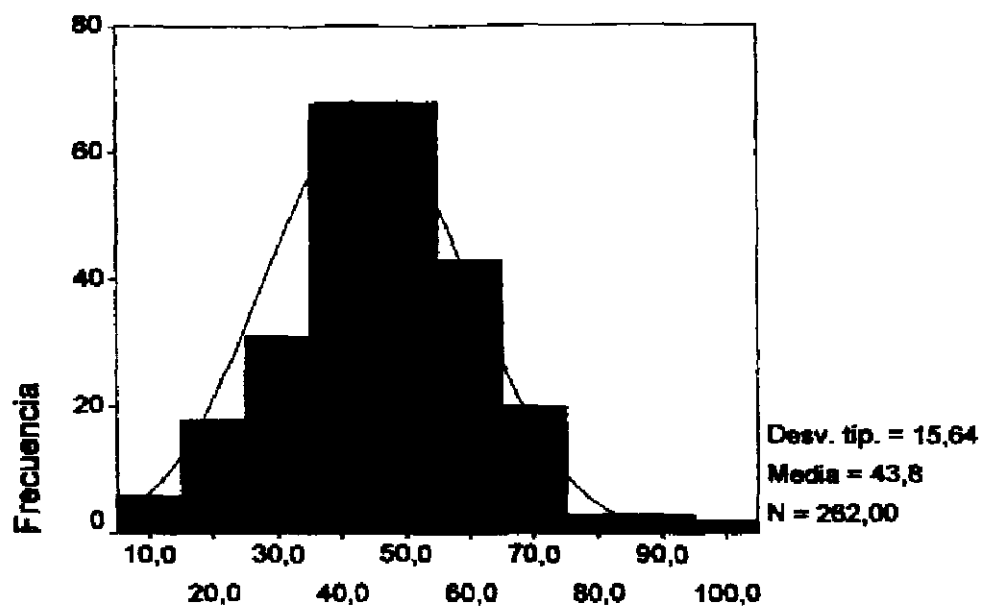
Los histogramas que ponemos a continuación presentan las características de las 2 presentaciones.



porcentaje 1ª presentación.



Porcentaje 2ª presentación



Porcentaje 1ª presentación sin el primer dictado

I.1.2 – INTERVALOS

MODO DE INTERPRETAR LAS TABLAS SIGUIENTES:

INT1213				
Valor	Frecuencia	Porcentaje	Porcentaje válido	Porcentaje acumulado
.00	5	45.5	45.5	45.5
1.00	2	18.2	18.2	63.6
2.00	4	36.4	36.3	100.0
TOTAL	11	100.0	100,0	

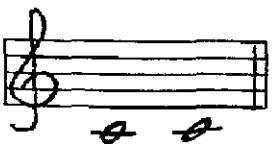
INT1213	Valor	Frecuencia	Porcentaje
El intervalo 1213 se refiere a las notas 12 y 13 siguiendo la numeración puesta en los dictados	El valor de la puntuación en cada intervalo puede ser 0 (no acierta ninguna nota), 1 (acierta una nota) y 2 (acierta ambas notas)	Es el número de sujetos en cada valor	Es el porcentaje de sujetos que han acertado en cada una de las puntuaciones primeras

El “**porcentaje válido**”, en todas las tablas será igual al

“**porcentaje**”, ya que no hubo casos perdidos en los datos.

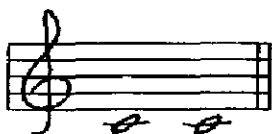
L1.2.1 – DESEMPEÑO GENERAL:**INT12****INT12**

Valor	Frecuencia	Porcentaje	Porcentaje válido	Porcentaje acumulado
,00	1	,4	,4	,4
1,00	8	3,1	3,1	3,4
2,00	253	96,6	96,6	100,0
<hr/>				
TOTAL	262	100,0	100,0	

INT23**INT23**

Valor	Frecuencia	Porcentaje	Porcentaje válido	Porcentaje acumulado
,00	5	1,9	1,9	1,9
1,00	6	2,3	2,3	4,2
2,00	251	95,8	95,8	100,0
<hr/>				
TOTAL	262	100,0	100,0	

INT34

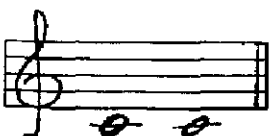


INT34

Valor	Frecuencia	Porcentaje	Porcentaje válido	Porcentaje acumulado
,00	8	3,1	3,1	3,1
1,00	4	1,5	1,5	4,6
2,00	250	95,4	95,4	100,0

TOTAL	262	100,0	100,0	

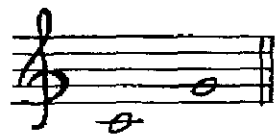
INT45



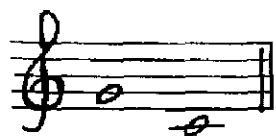
INT45

Valor	Frecuencia	Porcentaje	Porcentaje válido	Porcentaje acumulado
,00	9	3,4	3,4	3,4
1,00	3	1,1	1,1	4,6
2,00	250	95,4	95,4	100,0

TOTAL	262	100,0	100,0	

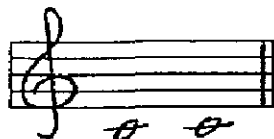
INT67**INT67**

Valor	Frecuencia	Porcentaje	Porcentaje válido	Porcentaje acumulado
,00	5	1,9	1,9	1,9
1,00	228	87,0	87,0	88,9
2,00	29	11,1	11,1	100,0
<hr/>				
TOTAL	262	100,0	100,0	

INT78**INT78**

Valor	Frecuencia	Porcentaje	Porcentaje válido	Porcentaje acumulado
,00	16	6,1	6,1	6,1
1,00	218	83,2	83,2	89,3
2,00	28	10,7	10,7	100,0
<hr/>				
TOTAL	262	100,0	100,0	

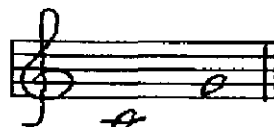
INT89



INT89				
Valor	Frecuencia	Porcentaje	Porcentaje válido	Porcentaje acumulado
,00	16	6,1	6,1	6,1
1,00	13	5,0	5,0	11,1
2,00	233	88,9	88,9	100,0

TOTAL	262	100,0	100,0	

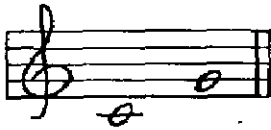
INT910



INT910				
Valor	Frecuencia	Porcentaje	Porcentaje válido	Porcentaje acumulado
,00	26	9,9	9,9	9,9
1,00	211	80,5	80,5	90,5
2,00	25	9,5	9,5	100,0

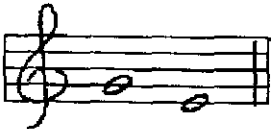
TOTAL	262	100,0	100,0	

INT1112



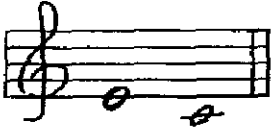
INT1112				
Valor	Frecuencia	Porcentaje	Porcentaje válido	Porcentaje acumulado
,00	4	1,5	1,5	1,5
1,00	232	88,5	88,5	90,1
2,00	26	9,9	9,9	100,0
<hr/>				
TOTAL	262	100,0	100,0	

INT1213



INT1213				
Valor	Frecuencia	Porcentaje	Porcentaje válido	Porcentaje acumulado
,00	163	62,2	62,2	62,2
1,00	89	34,4	34,4	96,2
2,00	10	3,8	3,8	100,0
<hr/>				
TOTAL	262	100,0	100,0	

INT1314



INT1314

Valor	Frecuencia	Porcentaje	Porcentaje válido	Porcentaje acumulado
,00	65	24,8	24,8	24,8
1,00	146	55,7	55,7	80,5
2,00	51	19,5	19,5	100,0

TOTAL	262	100,0	100,0	

INT1415

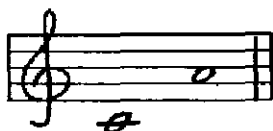


INT1415

Valor	Frecuencia	Porcentaje	Porcentaje válido	Porcentaje acumulado
,00	79	30,2	30,2	30,2
1,00	161	61,5	61,5	91,6
2,00	22	8,4	8,4	100,0

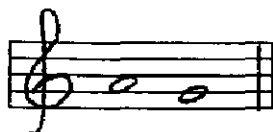
TOTAL	262	100,0	100,0	

INT1617



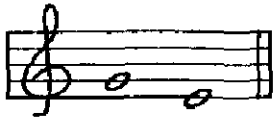
INT1617				
Valor	Frecuencia	Porcentaje	Porcentaje válido	Porcentaje acumulado
,00	1	,4	,4	,4
1,00	176	67,2	67,2	67,6
2,00	85	32,4	32,4	100,0
<hr/>				
TOTAL	262	100,0	100,0	

INT1718



INT1718				
Valor	Frecuencia	Porcentaje	Porcentaje válido	Porcentaje acumulado
,00	156	59,5	59,5	59,5
1,00	48	18,3	18,3	77,9
2,00	58	22,1	22,1	100,0
<hr/>				
TOTAL	262	100,0	100,0	

INT1819



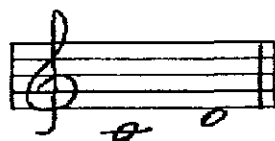
INT1819				
Valor	Frecuencia	Porcentaje	Porcentaje válido	Porcentaje acumulado
,00	156	59,5	59,5	59,5
1,00	91	34,7	34,7	94,3
2,00	15	5,7	5,7	100,0
<hr/>				
TOTAL	262	100,0	100,0	

INT1920



INT1920				
Valor	Frecuencia	Porcentaje	Porcentaje válido	Porcentaje acumulado
,00	78	29,8	29,8	9,8
1,00	155	59,2	59,2	88,9
2,00	29	11,1	11,1	100,0
<hr/>				
TOTAL	262	100,0	100,0	

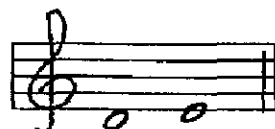
INT2122



INT2122				
Valor	Frecuencia	Porcentaje	Porcentaje válido	Porcentaje acumulado
,00	1	,4	,4	,4
1,00	48	18,3	18,3	18,7
2,00	213	81,3	81,3	100,0

TOTAL	262	100,0	100,0	

INT2223



INT2223				
Valor	Frecuencia	Porcentaje	Porcentaje válido	Porcentaje acumulado
,00	41	15,6	15,6	15,6
1,00	23	8,8	8,8	24,4
2,00	198	75,6	75,6	100,0

TOTAL	262	100,0	100,0	

INT2324



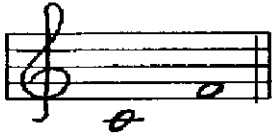
INT2324				
Valor	Frecuencia	Porcentaje	Porcentaje válido	Porcentaje acumulado
,00	41	15,6	15,6	15,6
1,00	169	64,5	64,5	80,2
2,00	52	19,8	19,8	100,0
<hr/>				
TOTAL	262	100,0	100,0	

INT2425



INT2425				
Valor	Frecuencia	Porcentaje	Porcentaje válido	Porcentaje acumulado
,00	53	20,2	20,2	20,2
1,00	147	56,1	56,1	76,3
2,00	62	23,7	23,7	100,0
<hr/>				
TOTAL	262	100,0	100,0	

INT2627

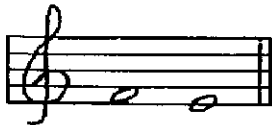


INT2627

Valor	Frecuencia	Porcentaje	Porcentaje válido	Porcentaje acumulado
,00	2	,8	,8	,8
1,00	207	79,0	79,0	79,8
2,00	53	20,2	20,2	100,0

TOTAL	262	100,0	100,0	

INT2728

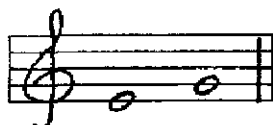


INT2728

Valor	Frecuencia	Porcentaje	Porcentaje válido	Porcentaje acumulado
,00	163	62,2	62,2	62,2
1,00	70	26,7	26,7	88,9
2,00	29	11,1	11,1	100,0

TOTAL	262	100,0	100,0	

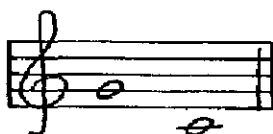
INT2829



INT2829

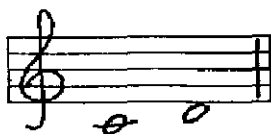
Valor	Frecuencia	Porcentaje	Porcentaje válido	Porcentaje acumulado
,00	143	54,6	54,6	54,6
1,00	98	37,4	37,4	92,0
2,00	21	8,0	8,0	100,0
<hr/>				
TOTAL	262	100,0	100,0	

INT2930



INT2930

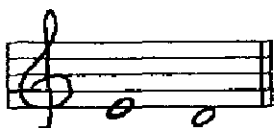
Valor	Frecuencia	Porcentaje	Porcentaje válido	Porcentaje acumulado
,00	59	22,5	22,5	22,5
1,00	153	58,4	58,4	80,9
2,00	50	19,1	19,1	100,0
<hr/>				
TOTAL	262	100,0	100,0	

INT3132

INT3132				
Valor	Frecuencia	Porcentaje	Porcentaje válido	Porcentaje acumulado
1,00	33	12,6	12,6	12,6
2,00	229	87,4	87,4	100,0
<hr/>				
TOTAL	262	100,0	100,0	

INT3233

INT3233				
Valor	Frecuencia	Porcentaje	Porcentaje válido	Porcentaje acumulado
,00	29	11,1	11,1	11,1
1,00	21	8,0	8,0	19,1
2,00	212	80,9	80,9	100,0
<hr/>				
TOTAL	262	100,0	100,0	

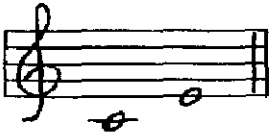
INT3334

INT3334				
Valor	Frecuencia	Porcentaje	Porcentaje válido	Porcentaje acumulado
,00	38	14,5	14,5	14,5
1,00	115	43,9	43,9	58,4
2,00	109	41,6	41,6	100,0
<hr/>				
TOTAL	262	100,0	100,0	

INT3435

INT3435				
Valor	Frecuencia	Porcentaje	Porcentaje válido	Porcentaje acumulado
,00	110	42,0	42,0	42,0
1,00	56	21,4	21,4	63,4
2,00	96	36,6	36,6	100,0
<hr/>				
TOTAL	262	100,0	100,0	

INT3637



INT3637

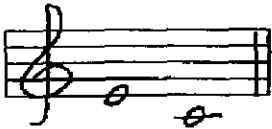
Valor	Frecuencia	Porcentaje	Porcentaje válido	Porcentaje acumulado
,00	1	,4	,4	,4
1,00	132	50,4	50,4	50,8
2,00	129	49,2	49,2	100,0
<hr/>				
TOTAL	262	100,0	100,0	

INT3738



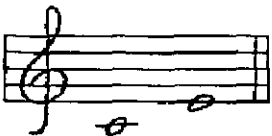
INT3738

Valor	Frecuencia	Porcentaje	Porcentaje válido	Porcentaje acumulado
,00	129	49,2	49,2	49,2
1,00	7	2,7	2,7	51,9
2,00	126	48,1	48,1	100,0
<hr/>				
TOTAL	262	100,0	100,0	

INT3839**INT3839**

Valor	Frecuencia	Porcentaje	Porcentaje válido	Porcentaje acumulado
,00	42	16,0	16,0	16,0
1,00	117	44,7	44,7	60,7
2,00	103	39,3	39,3	100,0

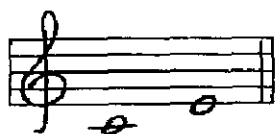
TOTAL	262	100,0	100,0	

INT3940**INT3940**

Valor	Frecuencia	Porcentaje	Porcentaje válido	Porcentaje acumulado
,00	47	17,9	17,9	17,9
1,00	120	45,8	45,8	63,7
2,00	95	36,3	36,3	100,0

TOTAL	262	100,0	100,0	

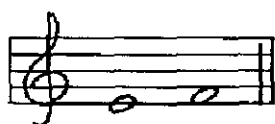
INT4142



INT4142				
Valor	Frecuencia	Porcentaje	Porcentaje válido	Porcentaje acumulado
1,00	159	60,7	60,7	60,7
2,00	103	39,3	39,3	100,0

TOTAL	262	100,0	100,0	

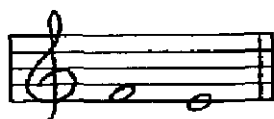
INT4243



INT4243				
Valor	Frecuencia	Porcentaje	Porcentaje válido	Porcentaje acumulado
,00	129	49,2	49,2	49,2
1,00	60	22,9	22,9	72,1
2,00	73	27,9	27,9	100,0

TOTAL	262	100,0	100,0	

INT4344



INT4344				
Valor	Frecuencia	Porcentaje	Porcentaje válido	Porcentaje Acumulado
,00	137	52,3	52,3	52,3
1,00	84	32,1	32,1	84,4
2,00	41	15,6	15,6	100,0

TOTAL	262	100,0	100,0	

INT4445



INT4445				
Valor	Frecuencia	Porcentaje	Porcentaje válido	Porcentaje acumulado
,00	198	75,6	75,6	75,6
1,00	8	3,1	3,1	78,6
2,00	56	21,4	21,4	100,0

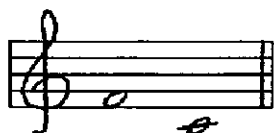
TOTAL	262	100,0	100,0	

INT4647



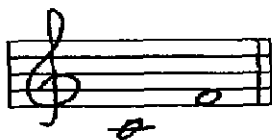
INT4647				
Valor	Frecuencia	Porcentaje	Porcentaje válido	Porcentaje acumulado
1,00	195	74,4	74,4	74,4
2,00	67	25,6	25,6	100,0
<hr/>				
TOTAL	262	100,0	100,0	

INT4748



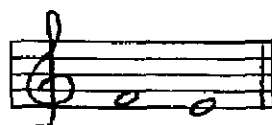
INT4748				
Valor	Frecuencia	Porcentaje	Porcentaje válido	Porcentaje acumulado
,00	33	12,6	12,6	12,6
1,00	170	64,9	64,9	77,5
2,00	59	22,5	22,5	100,0
<hr/>				
TOTAL	262	100,0	100,0	

INT4849



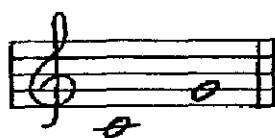
INT4849				
Valor	Frecuencia	Porcentaje	Porcentaje válido	Porcentaje acumulado
,00	31	11,8	11,8	11,8
1,00	168	64,1	64,1	76,0
2,00	63	24,0	24,0	100,0
<hr/>				
TOTAL	262	100,0	100,0	

INT4950



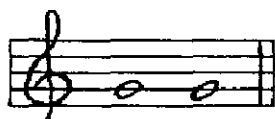
INT4950				
Valor	Frecuencia	Porcentaje	Porcentaje válido	Porcentaje acumulado
,00	154	58,8	58,8	58,8
1,00	74	28,2	28,2	87,0
2,00	34	13,0	13,0	100,0
<hr/>				
TOTAL	262	100,0	100,0	

INT5152



INT5152				
Valor	Frecuencia	Porcentaje	Porcentaje válido	Porcentaje acumulado
1,00	193	73,7	73,7	73,7
2,00	69	26,3	26,3	100,0
<hr/>				
TOTAL	262	100,0	100,0	

INT5253

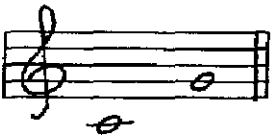


INT5253				
Valor	Frecuencia	Porcentaje	Porcentaje válido	Porcentaje acumulado
,00	187	71,4	71,4	71,4
1,00	6	2,3	2,3	73,7
2,00	69	26,3	26,3	100,0
<hr/>				
TOTAL	260	100,0	100,0	

INT5354

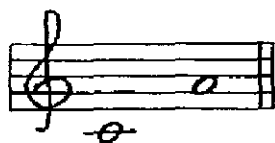
INT5354				
Valor	Frecuencia	Porcentaje	Porcentaje válido	Porcentaje acumulado
,00	29	11,1	11,1	11,1
1,00	165	63,0	63,0	74,0
2,00	68	26,0	26,0	100,0

TOTAL	262	100,0	100,0	

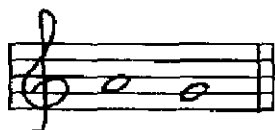
INT5455

INT5455				
Valor	Frecuencia	Porcentaje	Porcentaje válido	Porcentaje acumulado
,00	32	12,2	12,2	12,2
1,00	166	63,4	63,4	75,6
2,00	64	24,4	24,4	100,0

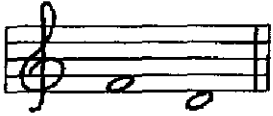
TOTAL	262	100,0	100,0	

INT5657

INT5657				
Valor	Frecuencia	Porcentaje	Porcentaje válido	Porcentaje acumulado
1,00	151	57,6	57,6	57,6
2,00	111	42,4	42,4	100,0
<hr/>				
TOTAL	262	100,0	100,0	

INT5758

INT5758				
Valor	Frecuencia	Porcentaje	Porcentaje válido	Porcentaje acumulado
,00	134	51,1	51,1	51,1
1,00	55	21,0	21,0	72,1
2,00	73	27,9	27,9	100,0
<hr/>				
TOTAL	262	100,0	100,0	

INT5960

INT5960				
Valor	Frecuencia	Porcentaje	Porcentaje válido	Porcentaje acumulado
,00	129	49,2	49,2	49,2
1,00	96	36,6	36,6	85,9
2,00	37	14,1	14,1	100,0
	-----	-----	-----	
TOTAL	262	100,0	100,0	

I.1.2.2 – DESEMPEÑO DE ALUMNOS CON ESTUDIOS MUSICALES EXTRAORDINARIOS:

En ese apartado transcribimos los datos referentes a los aciertos en la discriminación exacta de los tonos de aquellos alumnos con estudios musicales extraordinarios. Son los mismos intervalos anteriores y, por tanto, no repetiremos las notas musicales que venían antes de cada tabla en el apartado anterior. Son 11 alumnos los que presentan tales estudios.

INT12

INT12				
Valor	Frecuencia	Porcentaje	Porcentaje válido	Porcentaje acumulado
2,00	11	100,0	100,0	100,0
	-----	-----	-----	
TOTAL	11	100,0	100,0	

INT23

INT23				
Valor	Frecuencia	Porcentaje	Porcentaje válido	Porcentaje acumulado
2,00	11	100,0	100,0	100,0
	-----	-----	-----	
TOTAL	11	100,0	100,0	

INT34

INT34				
Valor	Frecuencia	Porcentaje	Porcentaje válido	Porcentaje acumulado
2,00	11	100,0	100,0	100,0
	-----	-----	-----	
TOTAL	11	100,0	100,0	

INT45

INT45				
Valor	Frecuencia	Porcentaje	Porcentaje válido	Porcentaje acumulado
2,00	11	100,0	100,0	100,0
TOTAL	11	100,0	100,0	

INT67

INT67				
Valor	Frecuencia	Porcentaje	Porcentaje válido	Porcentaje acumulado
1,00	7	63,6	63,6	63,6
2,00	4	36,4	36,4	100,0
TOTAL	11	100,0	100,0	

INT78

INT78				
Valor	Frecuencia	Porcentaje	Porcentaje válido	Porcentaje acumulado
,00	1	9,1	9,1	9,1
1,00	6	54,5	54,5	63,6
2,00	4	36,4	36,4	100,0
<hr/>				
TOTAL	11	100,0	100,0	

INT89

INT89				
Valor	Frecuencia	Porcentaje	Porcentaje válido	Porcentaje acumulado
,00	1	9,1	9,1	9,1
2,00	10	90,9	90,9	100,0
<hr/>				
TOTAL	11	100,0	100,0	

INT910

INT910				
Valor	Frecuencia	Porcentaje	Porcentaje válido	Porcentaje acumulado
,00	1	9,1	9,1	9,1
1,00	7	63,6	63,6	72,7
2,00	3	27,3	27,3	
	-----	-----	-----	
TOTAL	11	100,0	100,0	

INT1112

INT1112				
Valor	Frecuencia	Porcentaje	Porcentaje válido	Porcentaje acumulado
1,00	7	63,6	63,6	63,6
2,00	4	36,4	36,4	100,0
	-----	-----	-----	
TOTAL	11	100,0	100,0	

INT1213

INT1213				
Valor	Frecuencia	Porcentaje	Porcentaje	Porcentaje
			válido	acumulado
,00	5	45,5	45,5	45,5
1,00	2	18,2	18,2	63,6
2,00	4	36,4	36,4	100,0
	-----	-----	-----	
TOTAL	11	100,0	100,0	

INT1314

INT1314				
Valor	Frecuencia	Porcentaje	Porcentaje	Porcentaje
			válido	acumulado
,00	2	18,2	18,2	18,2
1,00	3	27,3	27,3	45,5
2,00	6	54,5	54,5	100,0
	-----	-----	-----	
TOTAL	11	100,0	100,0	100,0

INT1415

INT1415				
Valor	Frecuencia	Porcentaje	Porcentaje válido	Porcentaje acumulado
,00	1	9,1	9,1	9,1
1,00	7	63,6	63,6	72,7
2,00	3	27,3	27,3	100,0
	-----	-----	-----	
TOTAL	11	100,0	100,0	

INT1617

INT1617				
Valor	Frecuencia	Porcentaje	Porcentaje válido	Porcentaje acumulado
1,00	3	27,3	27,3	27,3
2,00	8	72,7	72,7	100,0
	-----	-----	-----	
TOTAL	11	100,0	100,0	

INT1718

INT1718				
Valor	Frecuencia	Porcentaje	Porcentaje válido	Porcentaje acumulado
,00	3	27,3	27,3	27,3
1,00	1	9,1	9,1	36,4
2,00	7	63,6	63,6	100,0
<hr/>				
TOTAL	11	100,0	100,0	

INT1819

INT1819				
Valor	Frecuencia	Porcentaje	Porcentaje válido	Porcentaje acumulado
,00	3	27,3	27,3	27,3
1,00	6	54,5	54,5	81,8
2,00	2	18,2	18,2	100,0
<hr/>				
TOTAL	11	100,0	100,0	100,0

INT1920

INT1920				
Valor	Frecuencia	Porcentaje	Porcentaje válido	Porcentaje acumulado
,00	1	9,1	9,1	9,1
1,00	7	63,6	63,6	72,7
2,00	3	27,3	27,3	100,0
<hr/>				
TOTAL	11	100,0	100,0	

INT2122

INT2122				
Valor	Frecuencia	Porcentaje	Porcentaje válido	Porcentaje acumulado
1,00	1	9,1	9,1	9,1
2,00	10	90,9	90,9	100,0
<hr/>				
TOTAL	11	100,0	100,0	

INT2223

INT2223				
Valor	Frecuencia	Porcentaje	Porcentaje válido	Porcentaje acumulado
,00	1	9,1	9,1	9,1
2,00	10	90,9	90,9	100,0
	-----	-----	-----	
TOTAL	11	100,0	100,0	

INT2324

INT2324				
Valor	Frecuencia	Porcentaje	Porcentaje válido	Porcentaje acumulado
,00	1	9,1	9,1	9,1
1,00	4	36,4	36,4	45,5
2,00	6	54,5	54,5	100,0
	-----	-----	-----	
TOTAL	11	100,0	100,0	

INT2425

INT2425				
Valor	Frecuencia	Porcentaje	Porcentaje válido	Porcentaje acumulado
1,00	5	45,5	45,4	45,5
2,00	6	54,5	54,5	100,0
	-----	-----	-----	
TOTAL	11	100,0	100,0	

INT2627

INT2627				
Valor	Frecuencia	Porcentaje	Porcentaje válido	Porcentaje acumulado
1,00	7	63,6	63,6	63,6
2,00	4	36,4	36,4	100,0
	-----	-----	-----	
TOTAL	11	100,0	100,0	

INT2728

INT2728				
Valor	Frecuencia	Porcentaje	Porcentaje válido	Porcentaje acumulado
,00	5	45,4	45,5	45,5
1,00	2	18,2	18,2	63,6
2,00	4	36,4	36,4	100,0
<hr/>				
TOTAL	11	100,0	100,0	

INT2829

INT2829				
Valor	Frecuencia	Porcentaje	Porcentaje válido	Porcentaje acumulado
,00	4	36,4	36,4	36,4
1,00	3	27,3	27,3	63,6
2,00	4	36,4	36,4	100,0
<hr/>				
TOTAL	11	100,0	100,0	

INT2930

INT2930				
Valor	Frecuencia	Porcentaje	Porcentaje válido	Porcentaje acumulado
,00	1	9,1	9,1	9,1
1,00	5	45,5	45,5	54,5
2,00	5	45,5	45,5	100,0
<hr/>				
TOTAL	11	100,0	100,0	

INT3132

INT3132				
Valor	Frecuencia	Porcentaje	Porcentaje válido	Porcentaje acumulado
2,00	11	100,0	100,0	100,0
<hr/>				
TOTAL	11	100,0	100,0	

INT3233

INT3233				
Valor	Frecuencia	Porcentaje	Porcentaje válido	Porcentaje acumulado
2,00	11	100,0	100,0	100,0
	-----	-----	-----	
TOTAL	11	100,0	100,0	

INT3334

INT3334				
Valor	Frecuencia	Porcentaje	Porcentaje válido	Porcentaje acumulado
1,00	2	18,2	18,2	18,2
2,00	9	81,8	81,8	100,0
	-----	-----	-----	
TOTAL	11	100,0	100,0	

INT3435

INT3435				
Valor	Frecuencia	Porcentaje	Porcentaje válido	Porcentaje acumulado
1,00	3	27,3	27,3	27,3
2,00	8	72,7	72,7	100,0
<hr/>				
TOTAL	11	100,0	100,0	

INT3637

INT3637				
Valor	Frecuencia	Porcentaje	Porcentaje válido	Porcentaje acumulado
1,00	4	36,4	36,4	36,4
2,00	7	63,6	63,6	100,0
<hr/>				
TOTAL	11	100,0	100,0	

INT3738

INT3738				
Valor	Frecuencia	Porcentaje	Porcentaje	Porcentaje
			válido	acumulado
,00	4	36,4	36,4	36,4
2,00	7	63,6	63,6	100,0
	-----	-----	-----	
TOTAL	11	100,0	100,0	

INT3839

INT3839				
Valor	Frecuencia	Porcentaje	Porcentaje	Porcentaje
			válido	acumulado
,00	1	9,1	9,1	9,1
1,00	3	27,3	27,3	36,4
2,00	7	63,6	63,6	100,0
	-----	-----	-----	
TOTAL	11	100,0	100,0	

INT3940

INT3940				
Valor	Frecuencia	Porcentaje	Porcentaje válido	Porcentaje acumulado
,00	1	9,1	9,1	9,1
1,00	3	27,3	27,3	36,4
2,00	7	63,6	63,6	100,0
<hr/>				
TOTAL	11	100,0	100,0	

INT4142

INT4142				
Valor	Frecuencia	Porcentaje	Porcentaje válido	Porcentaje acumulado
1,00	4	36,4	36,4	36,4
2,00	7	63,6	63,6	100,0
<hr/>				
TOTAL	11	100,0	100,0	

INT4243

INT4243				
Valor	Frecuencia	Porcentaje	Porcentaje válido	Porcentaje acumulado
,00	4	36,4	36,4	36,4
1,00	3	27,3	27,3	63,6
2,00	4	36,4	36,4	100,0
<hr/>				
TOTAL	11	100,0	100,0	

INT4344

INT4344				
Valor	Frecuencia	Porcentaje	Porcentaje válido	Porcentaje acumulado
,00	6	54,5	54,5	54,5
1,00	1	9,1	9,1	63,6
2,00	4	36,4	36,4	100,0
<hr/>				
TODOS	11	100,0	100,0	

INT4445

INT4445				
Valor	Frecuencia	Porcentaje	Porcentaje válido	Porcentaje acumulado
,00	5	45,5	45,5	45,5
1,00	1	9,1	9,1	54,5
2,00	5	45,5	45,5	100,0
<hr/>				
TOTAL	11	100,0	100,0	

INT4647

INT4647				
Valor	Frecuencia	Porcentaje	Porcentaje válido	Porcentaje acumulado
1,00	5	45,5	45,5	45,5
2,00	6	54,5	54,5	100,0
<hr/>				
TOTAL	11	100,0	100,0	

INT4748

INT4748				
Valor	Frecuencia	Porcentaje	Porcentaje válido	Porcentaje acumulado
,00	1	9,1	9,1	9,1
1,00	4	36,4	36,4	45,5
2,00	6	54,5	54,5	100,0
<hr/>				
TOTAL	11	100,0	100,0	100,0

INT4849

INT4849				
Valor	Frecuencia	Porcentaje	Porcentaje válido	Porcentaje acumulado
,00	1	9,1	9,1	9,1
1,00	4	36,4	36,4	45,5
2,00	6	54,5	54,5	100,0
<hr/>				
TOTAL	11	100,0	100,0	

INT4950

INT4950				
Valor	Frecuencia	Porcentaje	Porcentaje válido	Porcentaje acumulado
,00	4	36,4	36,4	36,4
1,00	2	18,2	18,2	54,5
2,00	5	45,5	45,5	100,0
	-----	-----	-----	-----
TOTAL	11	100,0	100,0	

INT5152

INT5152				
Valor	Frecuencia	Porcentaje	Porcentaje válido	Porcentaje acumulado
1,00	2	18,2	18,2	18,2
2,00	9	81,8	81,8	100,0
	-----	-----	-----	
TOTAL	11	100,0	100,0	

INT5253

INT5253				
Valor	Frecuencia	Porcentaje	Porcentaje válido	Porcentaje acumulado
,00	2	18,2	18,2	18,2
2,00	9	81,8	81,8	100,0
	-----	-----	-----	
TOTAL	11	100,0	100,0	

INT5354

INT5354				
Valor	Frecuencia	Porcentaje	Porcentaje válido	Porcentaje acumulado
1,00	3	27,3	27,3	27,3
2,00	8	72,7	72,7	100,0
	-----	-----	-----	
TOTAL	11	100,0	100,0	

INT5455

INT5455				
Valor	Frecuencia	Porcentaje	Porcentaje válido	Porcentaje acumulado
1,00	3	27,3	27,3	27,3
2,00	8	72,7	72,7	100,0
<hr/>				
TOTAL	11	100,0	100,0	

INT5657

INT5657				
Valor	Frecuencia	Porcentaje	Porcentaje válido	Porcentaje acumulado
1,00	3	27,3	27,3	27,3
2,00	8	72,7	72,7	100,0
<hr/>				
TOTAL	11	100,0	100,0	

INT5758

INT5758				
Valor	Frecuencia	Porcentaje	Porcentaje válido	Porcentaje acumulado
,00	1	9,1	9,1	9,1
1,00	3	27,3	27,3	36,4
2,00	7	63,6	63,6	100,0
	-----	-----	-----	
TOTAL	11	100,0	100,0	

INT5960

INT5960				
Valor	Frecuencia	Porcentaje	Porcentaje válido	Porcentaje acumulado
,00	3	27,3	27,3	27,3
1,00	2	18,2	18,2	45,5
2,00	6	54,5	54,5	100,0
	-----	-----	-----	-----
TOTAL	11	100,0	100,0	

I.1.3 – DICTADOS

Los dictados constan de cinco notas cada uno. Son seis dictados para cada presentación, los cuales fueron analizados en términos de aciertos en la discriminación exacta de los tonos y en términos de la percepción del contorno melódico.

ACIERTOS EN LA DISCRIMINACIÓN EXACTA DE LOS TONOS:

(Puntuación máxima: 5 puntos)

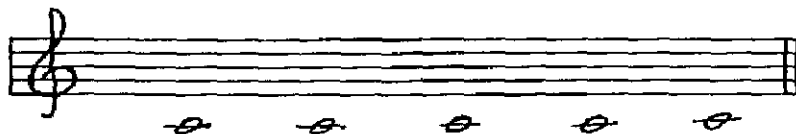
1ª PRESENTACIÓN:

1º DICTADO:

Media: 4,847

Porcentaje de alumnos que han discriminado correctamente los 5 tonos:

94,3 %

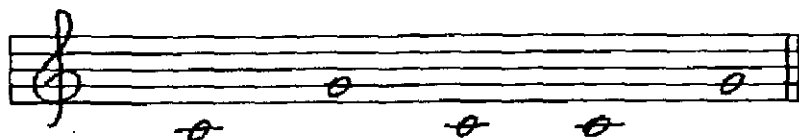


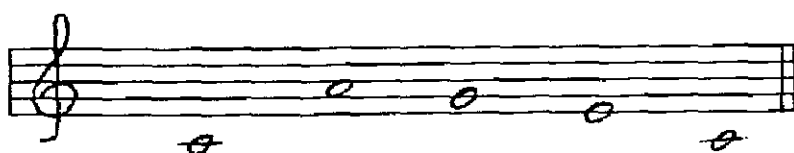
2º DICTADO:

Media: 3,023

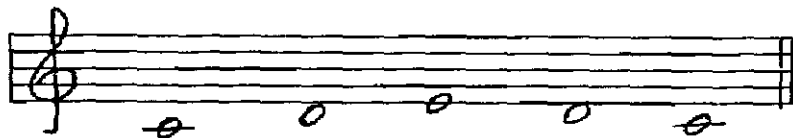
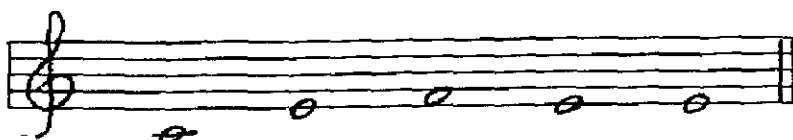
Porcentaje de alumnos que han discriminado correctamente los 5 tonos:

8,4%



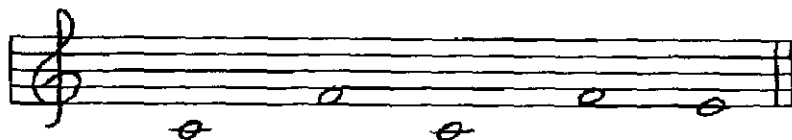
3° DICTADO:**Media: 2,183****Porcentaje de alumnos que han discriminado correctamente los 5 tonos:****2,3%****4° DICTADO:****Media: 2,427****Porcentaje de alumnos que han discriminado correctamente los 5 tonos:****3,8%**

5° DICTADO:**Media: 3,626****Porcentaje de alumnos que han discriminado correctamente los 5 tonos:****18,7%****6° DICTADO:****Media: 2,447****Porcentaje de alumnos que han discriminado correctamente los 5 tonos:****5,7%**

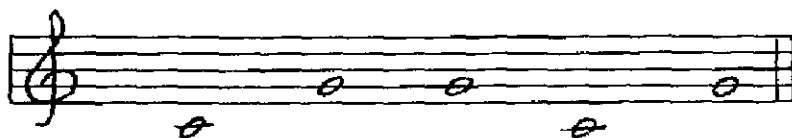
2ª PRESENTACIÓN:**1º DICTADO:****Media: 3,645****Porcentaje de alumnos que han discriminado correctamente los 5 tonos:****34,7 %****2º DICTADO:****Media: 3,168****Porcentaje de alumnos que han discriminado correctamente los 5 tonos:****35,9%****3º DICTADO:****Media: 2,244****Porcentaje de alumnos que han discriminado correctamente los 5 tonos:****12,6%**

4° DICTADO:Media: **2,641**

Porcentaje de alumnos que han discriminado correctamente los 5 tonos:

12,1%5° DICTADO:Media: **2,672**

Porcentaje de alumnos que han discriminado correctamente los 5 tonos:

23,7%6° DICTADO:Media: **2,416**

Porcentaje de alumnos que han discriminado correctamente los 5 tonos:

11,1%

ACIERTOS EN LA PERCEPCIÓN DEL CONTORNO MELÓDICO

Es otra forma de análisis de los mismos dictados anteriores. Por esa razón, no os vamos a transcribir nuevamente.

(Puntuación máxima: 4 puntos)

1ª PRESENTACIÓN:

1º DICTADO:

Media: **3,832**

Porcentaje de alumnos que han percibido correctamente todos los movimientos del contorno melódico: **94,3 %**

2º DICTADO:

Media: **3,668**

Porcentaje de alumnos que han percibido correctamente todos los movimientos del contorno melódico: **85,1%**

3º DICTADO:

Media: **2,855**

Porcentaje de alumnos que han percibido correctamente todos los movimientos del contorno melódico: **29,4 %**

4° DICTADO:**Media: 2,859****Porcentaje de alumnos que han percibido correctamente todos los movimientos del contorno melódico: 34,4%****5° DICTADO:****Media: 3,492****Porcentaje de alumnos que han percibido correctamente todos los movimientos del contorno melódico: 68,3 %****6° DICTADO:****Media: 3,038****Porcentaje de alumnos que han percibido correctamente todos los movimientos del contorno melódico: 38,9 %**

2ª PRESENTACIÓN:

1º DICTADO:

Media: 3,149

Porcentaje de alumnos que han percibido correctamente todos los movimientos del contorno melódico: 38,5%

2º DICTADO:

Media: 3,496

Porcentaje de alumnos que han percibido correctamente todos los movimientos del contorno melódico: 74,8 %

3º DICTADO:

Media: 3,347

Porcentaje de alumnos que han percibido correctamente todos los movimientos del contorno melódico: 56,5 %

4º DICTADO:

Media: 3,206

Porcentaje de alumnos que han percibido correctamente todos los movimientos del contorno melódico: 45,4 %

5° DICTADO:**Media: 3,744****Porcentaje de alumnos que han percibido correctamente todos los movimientos del contorno melódico: 86,6 %****6° DICTADO:****Media: 2,943****Porcentaje de alumnos que han percibido correctamente todos los movimientos del contorno melódico: 40,5%**

I.2.1 – ESTUDIOS MUSICALES

En el análisis de las variables de los sujetos (estudios musicales, colegio, curso y sexo) es necesario comprender lo que significan algunos términos que aparecerán asociados a los datos. Intentaremos definir algunos de ellos:

Cuando se obtienen diferencias significativas entre grupos, es importante valorar el tamaño del efecto obtenido y la potencia estadística. En las tablas siguientes, donde hay diferencias, se incluyen los datos referidos al **tamaño del efecto (d)**, el **error tipo I (alfa)**, y el **error tipo II (beta)**, así como la **potencia de los contrastes** que reflejan probabilidad inferior a 0,05 (error alfa).

***El tamaño del efecto** hace referencia al grado en que el fenómeno detectado está presente en la población, o lo que es lo mismo, el grado en el que la hipótesis nula es falsa (la hipótesis nula afirma que no existen diferencias entre las dos poblaciones comparadas).

***La potencia estadística** refleja la probabilidad en la que podemos estar seguros de nuestras conclusiones. Una potencia, cuanto más cercana esté a 1, más indica máxima seguridad (100% de seguridad).

***El error Beta** indica el grado de error de nuestras conclusiones, y está directamente relacionado con la potencia estadística.

VARIABLE ESTUDIOS MUSICALES.

PORCENTAJE 1º PRESENTACIÓN. F=18,0879 (p=,0000)

No tienen: 51,859.

Si tienen: 69,697.

	Tamaño del efecto (d)	Potencia	α	β
E. Musical-1º presentación	,692	1,000	,005	,000

Los alumnos con estudios musicales obtienen una media superior que los que no poseen estudios. Las diferencias entre los dos grupos se deben a los estudios musicales con una probabilidad del **100% (Potencia)**.

PORCENTAJE 2º PRESENTACIÓN. F=22,9318 (p=,0000)

No tienen: 43,775.

Si tienen: 71,970.

	Tamaño del efecto (d)	Potencia	α	β
E. Musical-2º presentación	,778	1,000	,005	,000

Al igual que en el porcentaje de la primera presentación, la media de puntuaciones del grupo de sujetos que cursan estudios musicales extras está por encima de los que no los cursan. Las diferencias se deben a los estudios musicales con una probabilidad del **100% (Potencia)**.

PORCENTAJE TOTAL DE PRESENTACIÓN.

No tienen: 47,817.

Si tienen: 70,833.

	Tamaño del efecto (d)	Potencia	α	β
E. Musical- Total de presentación	,821	1,000	,005	,000

Una vez más, los alumnos con estudios musicales extras tienen una media de puntuaciones significativamente mayor que los que no realizan dichos cursos. Las diferencias se deben a los estudios musicales con una probabilidad del **100% (Potencia)**.

PORCENTAJE 1º CONTORNO. F= 10,8173 (p=,0011)

No tienen: 78,320.

Si tienen: 92,424.

	Tamaño del efecto (d)	Potencia	α	β
E. Musical-1º contorno	,500	1,000	,005	,000

Destaca la superioridad de los sujetos con estudios extras. Las diferencias se deben a los estudios musicales con una probabilidad del **100% (Potencia)**.

PORCENTAJE 2° CONTORNO. F= 3,7234 (p=0547)

No tienen: 82,279.

Si tienen: 92,045.

No se han encontrado diferencias significativas en este porcentaje de puntuaciones en ambos grupos.

PORCENTAJE TOTAL DEL CONTORNO. F=8,2572 (p=,0044)

No tienen: 80,300.

Si tienen: 92,045.

	Tamaño del efecto (d)	Potencia	α	β
É. Musical- Total de contorno	,462	1,000	,005	,000

Los alumnos con estudios musicales vuelven a tener mayor puntuación. Las diferencias son debidas a los estudios musicales con una probabilidad del 100% (**Potencia**).

I.2.2 – COLEGIO

VARIABLE COLEGIO.**PORCENTAJE 1ª PRESENTACION. F=18,228 (p=,0000)**

Colegio 1: 48,611.

Colegio 2: 55,833.

	Tamaño del efecto (d)	Potencia	α	β
Colegio-1ª presentación	,292	,997	,005	,003

Se encuentran diferencias entre los dos colegios, siendo superior la media de puntuaciones del colegio 2. Estas diferencias, estamos seguros que son debidas a la variable colegio con una probabilidad del **99,7%** (**Potencia**).

PORCENTAJE 2ª PRESENTACIÓN. F=8,3369 (p=,0042)

Colegio 1: 41,061.

Colegio 2: 48,103.

	Tamaño del efecto (d)	Potencia	α	β
Colegio-2ª presentación	,194	,890	,005	,110

Al igual que en la 1ª presentación, el colegio 2 tiene una puntuación media mayor que el colegio 1. Tenemos la certeza de que estas

diferencias se deben al colegio con una probabilidad del **89%** (Potencia).

PORCENTAJE PRESENTACIÓN TOTAL. $F=15,2051$ ($p=,0001$)

Colegio 1: 44,836.

Colegio 2: 51,968.

	Tamaño del efecto (d)	Potencia	α	β
Colegio-Total presentación	,269	,992	,005	,008

De nuevo la media de puntuaciones del colegio 2 está por encima de la del colegio 1, algo normal debido a que en las 2 presentaciones ya lo estaba. Podemos concluir que estas diferencias se deben al colegio con una probabilidad del 99,2% (Potencia).

PORCENTAJE 1° CONTORNO. $F= 7,0437$ ($p=,0084$)

Colegio 1: 76,353.

Colegio 2: 80,977.

	Tamaño del efecto (d)	Potencia	α	β
Colegio-1° contorno	,143	,657	,005	,343

La puntuación del colegio 2 vuelve a estar por encima del colegio 1. Estas diferencias son debidas al colegio con una probabilidad de sólo

un **65,7% (Potencia)**. Ello indica que el colegio no es el único factor que influye en las diferencias en el 1° contorno.

PORCENTAJE 2° CONTORNO. F=15,9185 (p=,0001)

Colegio 1: 78,437.

Colegio 2: 86,092.

	Tamaño del efecto (d)	Potencia	α	β
Colegio-2° contorno	,250	,984	,005	,016

De nuevo destaca la puntuación media del colegio 2 sobre el colegio 1. Las diferencias se deben al colegio con una probabilidad del **98,4% (Potencia)**.

PORCENTAJE TOTAL DE CONTORNO. F=14,1673 (p=,0002)

Colegio 1: 77,395.

Colegio 2: 83,534.

	Tamaño del efecto (d)	Potencia	α	β
Colegio-Total contorno	,231	,966	,005	,034

Como era esperable, ya que en los 2 contornos era superior, la media del colegio 2 vuelve a estar por encima de la media de puntuaciones

del colegio 1. Las diferencias se deben al colegio con una probabilidad del **96,6% (Potencia)**.

I.2.3 – CORSO

VARIABLE CURSO.**PORCENTAJE 1º PRESENTACIÓN F= 8,2465 (p=,0000)**

Curso 3º : 47,6852.

Curso 4º : 51,5625.

Curso 5º : 50,8681.

Curso 6º : 58,9699.

	Tamaño del efecto (d)	Potencia	α	β
Curso-1º presentación	,342	,998	,005	,002

El grupo 6º es el de mayor media, es decir, el que obtiene mayor puntuación en la primera presentación, y existen diferencias significativas entre el 6º curso y el 3º, entre el 6º y el 4º, y entre el 6º y el 5º. Entre el resto de cursos no hay diferencias entre ellos. Estas diferencias se deben al curso con una probabilidad del **99,8% (Potencia)**.

PORCENTAJE 2° PRESENTACIÓN. F= 16,7564 (p=,0000)

Curso 3° : 34,8765.

Curso 4° : 43,0990.

Curso 5° : 42,0718.

Curso 6° : 57,0602.

	Tamaño del efecto (d)	Potencia	α	β
Curso-2ª presentación	,571	1,000	,005	,000

El 6° curso es el que obtiene mayor media y existen diferencias significativas entre 6° curso y 3°, 6° curso y 4°, y 6° curso con 5° en la 2° presentación . Esto es debido con una probabilidad del **100% al curso (Potencia)**.

PORCENTAJE TOTAL DE PRESENTACIÓN. F=16,7038 (p=,0000)

Curso 3° : 41,2809.

Curso 4° : 47,3307.

Curso 5° : 46,4699.

Curso 6° : 58,0150.

	Tamaño del efecto (d)	Potencia	α	β
Curso-Total presentación	,487	1,000	,005	,0000

El 6° curso es el que obtiene mayor puntuación en el total de presentación y existen diferencias significativas entre 6° y 3°, 6° curso y 4°, y 6° curso con 5°. Esto es debido con una probabilidad del **100% a la variable curso (Potencia)**.

PORCENTAJE 1° CONTORNO. F=3,8930 (p=,0096)

Curso 3° : 73,9198.

Curso 4° : 80,4036.

Curso 5° : 78,1250.

Curso 6° : 82,1181.

	Tamaño del efecto (d)	Potencia	α	β
Curso-1° contorno	,210	,824	,005	,176

Sólo existe diferencia significativa entre 6° y 3°, a favor de 6°. El resto de comparaciones entre cursos no da diferencias significativas. Esta diferencia es debida a la variable curso con una probabilidad del **82,4% (Potencia)**.

PORCENTAJE 2° CONTORNO. F= 9,1405 (p=,0000)

Curso 3° : 75,2315.

Curso 4° : 84,6354.

Curso 5° : 80,3819.

Curso 6° : 88,8020.

	Tamaño del efecto (d)	Potencia	α	β
Curso-2° contorno	,269	,967	,005	,033

Existen diferencias en puntuación de 2° contorno entre el curso 6° con 3° y 6° con 5° (siempre a favor de 6°). También hay diferencias entre 4°

curso y 3°, a favor del 4° curso. Estas diferencias son debidas a la variable curso con una probabilidad del **96,7% (Potencia)**.

PORCENTAJE TOTAL DE CONTORNO. $F=7,9940$ ($p=.0000$)

Curso 3° : 74,5756.

Curso 4° : 82,5195.

Curso 5° : 79,2535.

Curso 6° : 85,4601.

	Tamaño del efecto (d)	Potencia	α	β
Curso-Total contorno	,342	,998	,005	,002

Existe diferencia entre 6° curso y 3° y 6° con 5° (a favor de 6°, siempre). También hay diferencias entre 4° y 3° (a favor de 4°) en total de contorno. Estas diferencias son debidas al curso con una probabilidad del **99,8% (Potencia)**.

I.2.4 – SEXO

VARIABLE SEXO :**PORCENTAJE 1ª PRESENTACIÓN. $F=1,2666$ ($p=0,2614$)**

Hombre : 51,696.

Mujeres : 53,654.

No hay diferencias significativas en la primera presentación en relación al sexo.

PORCENTAJE 2ª PRESENTACIÓN. $F=6,9628$ ($p=.0088$)

Hombres : 41,964.

Mujeres : 48,395.

	Tamaño del efecto (d)	Potencia	α	β
Sexo-2ª presentación	,194	,890	,005	,110

En la presentación 2 las mujeres obtienen mayor puntuación. Esto queda confirmado por la prueba anterior que muestra que la diferencia en la 2ª presentación es debida al sexo con una probabilidad del **89%** (Potencia)

PORCENTAJE TOTAL DE PRESENTACIÓN. $F= 5,0996$ ($p=,0248$)

Hombres : 46,830.

Mujeres : 51,025.

	Tamaño del efecto (d)	Potencia	α	β
Sexo-Total presentación	,192	,884	,005	,116

Como era de esperar la puntuación total en presentación es superior en las mujeres, pues ya lo era en la 2ª presentación. Esta diferencia se debe al sexo con una probabilidad del **88,4% (Potencia)**.

PORCENTAJE 1º CONTORNO. $F= ,5529$ ($p=,4578$)

Hombres : 78,304.

Mujeres : 79,611.

No hay diferencias significativas en el primer contorno entre hombres y mujeres.

PORCENTAJE 2º CONTORNO. $F=1,3965$ ($p=,2384$)

Hombres : 82,232.

Mujeres : 83,914.

No hay diferencias significativas en el 2º contorno entre hombre y mujeres.

PORCENTAJE TOTAL DE CONTORNO. $F=1,1867$ ($p=.2770$)

Hombres : 80,268.

Mujeres : 81,762.

No hay diferencias significativas en total de contorno entre hombres y mujeres.

II - DATOS DE PERFIL

GENERAL

Para comprobar que las diferencias entre la puntuación más alta y la más baja son significativas, hemos hecho una comparación de medias, con los siguientes datos :

***Perfil general superior se encuentra en :** Mujeres, con estudios musicales, de 6º curso, del colegio 2. Han obtenido una media de 42,250, y una desviación típica de 6,752.

***Perfil general inferior :** Hombres, sin estudios musicales, de 3º curso, del colegio 1. Obtienen una media de 15,111 y una desviación típica de 6,489.

Valor de la comparación de medias $k=6,772$

Esta diferencia nos señala que **las diferencias son significativas**, debido a que es superior a 1,96 lo cual equivale a un alfa de 0,05 y que los dos perfiles formados pertenecen a grupos distintos.

TABLA DE MEDIAS PARA HALLAR EL PERFIL GENERAL

SEXO								
VARONES (1)				MUJERES (2)				
Con Estudios Musicales		Sin Estudios Musicales		Con Estudios Musicales		Sin Estudios Musicales		
Colegio 1	Colegio 2	Colegio 1	Colegio 2	Colegio 1	Colegio2	Colegio 1	Colegio 2	
3° CURSO	25,500 (Sx 6,536)	35,000 -	15,111 (Sx 6,489)	20,600 (Sx 4,935)	-	-	20,000 (Sx 6,519)	19,556 (Sx 5,855)
4° CURSO	22,000 -	37,000 -	18,400 (Sx 6,947)	25,389 (Sx 4,948)	16,000 -	-	20,882 (Sx 5,048)	23,938 (Sx 3,958)
5° CURSO	-	-	20,444 (Sx 4,866)	21,783 (Sx 5,239)	-	-	22,786 (Sx 6,066)	24,588 (Sx 5,512)
6° CURSO	-	44,000 -	22,400 (Sx 6,057)	26,857 (Sx 6,126)	-	42,250 (Sx 6,752)	27,706 (Sx 5,687)	30,071 (Sx 11,035)

NOTA : Aquellas casillas en las que la media o la desviación típica no tienen datos, sino una línea (-), se debe a que no tenemos datos suficientes para obtener un perfil sobre ellos.