

JOSE LUIS MALO DE MOLINA: La influencia de los cambios en la estructura salarial española durante el período 1963-1975 sobre el comportamiento de los salarios medios

La rigidez de la estructura salarial, provocada por la fuerte influencia de efectos "spillover", ha actuado en la mayoría de los mercados de trabajo de las economías capitalistas desarrolladas como un factor de encarecimiento de la fuerza de trabajo. Por otro lado el marco institucional que existió en el mercado de trabajo español durante el período 1963-1975 se caracterizó, entre otras cosas, por una excepcional flexibilidad de la estructura salarial.

El objetivo de la ponencia presentada, que forma parte de una investigación más amplia sobre la estructura salarial española en el período, era el de encontrar un procedimiento empírico que permitiese valorar la influencia de los cambios de la estructura salarial española sobre los costes medios sectoriales.

El trabajo empírico se ha diseñado en dos etapas: en la primera de ellas se trata de computar la influencia de los cambios en la estructura salarial sobre los salarios medios sectoriales y en la segunda se pretende computar los costes medios sectoriales, a través de las Tablas Input-output, correspondientes a los distintos vectores de salarios que se derivan de supuestos alternativos sobre el comportamiento de la estructura salarial. En el papel presentado en Barcelona se recogían únicamente los resultados de la primera etapa. Sin embargo es necesario tener en cuenta que todas las opciones metodológicas realizadas en esta primera etapa se justifican por las exigencias impuestas por la posterior realización de los ejercicios de simulación sobre las tablas.

Dado que el comportamiento de la estructura salarial durante el período ha sido marcadamente diferente en lo que se refiere a las diferencias de salarios intersectoriales de los diferenciales por categorías profesionales, se pretende obtener un criterio valorativo sobre la influencia de los cambios de la estructura salarial en los tres niveles siguientes: a) Cambios en los salarios medios (y posteriormente en los costes medios sectoriales) debidos a los cambios en la estructura salarial intersectorial. b) Cambios en los salarios medios debidos a los cambios en la estructura salarial interocupacional. c) Cambios en los salarios medios debidos a la influencia conjunta de los cambios en la estructura por ramas de actividad y por ocupaciones.

Para ello se han construido diversos vectores de salarios que representan para cada año el mantenimiento de la estructura salarial existente en el año inicial (1963) según los tres supuestos anteriores, para que mediante la comparación con los vectores que corresponden a la realidad observada en cada año final poder discernir cual ha sido la influen-

cia de los diversos cambios en la estructura salarial.

La construcción de dichos vectores a partir de la información facilitada por la Encuesta Trimestral de Salarios ha planteado numerosos problemas de ponderación, de la definición del mantenimiento del nivel del año final y de adecuación de los vectores contruídos a los supuestos establecidos. Su exposición sería extensa y excede del limitado espacio de esta breve síntesis de la ponencia presentada. Pasamos, por tanto, a la exposición de los resultados obtenidos.

Si denominamos como vectores A a los contruídos según el supuesto de mantener rígida la estructura salarial inicial por ramas de actividad, C a los vectores que mantienen rígida la estructura salarial inicial por categorías profesionales y B a los que mantienen rígida la estructura salarial inicial tanto por ramas de actividad como por categorías profesionales, la desviación relativa de los elementos de cada vector, y de su media ponderada, respecto a los valores observados en la realidad (vectores Base VB) recogen la influencia de los distintos cambios operados en la estructura salarial.

Si comparamos los efectos de los cambios en la estructura por ramas y los efectos de los cambios en la estructura por categorías profesionales, obtenemos las dos conclusiones siguientes: *Primera*. Los cambios totales en la estructura salarial están dominados por los en la estructura interramas, como lo revelan los valores significativamente positivos de los coeficientes de correlación de Spearman entre $\frac{A_j - VB_j}{VB_j}$ y $\frac{B_j - VB_j}{VB_j}$. *Segunda*. A lo largo de todo el período, los

cambios operados en la estructura salarial interna de cada sector, actúan en la dirección de ampliar los abanicos salariales por ramas de actividad según se deduce de la comparación de coeficientes de variación correspondientes a cada uno de los vectores contenidos.

El análisis del efecto de los diversos cambios de la estructura salarial sobre el salario medio total, se puede realizar por la desviación relativa del salario medio ponderado de cada vector A, B, C, con respecto al salario medio ponderado del vector base de cada año. De dicho análisis se deduce lo siguiente: *Primero*. El efecto conjunto de los cambios en la estructura salarial ha sido el de amortiguar el crecimiento del salario medio total a los quince sectores (industria más construcción). Si se acepta que la rigidez de la estructura salarial es uno de los efectos con mayor respaldo empírico de la sindicalización de la oferta de trabajo, podemos interpretar que esta aproximación cuantitativa de la amortiguación de los salarios medios totales es un indicador de los beneficios obtenidos por el sistema en la determinación de los salarios bajo el marco institucional de la dictadura. Esta conclusión tiende a confirmar la funcionalidad económica del sistema institucional y del modelo de retri-

bución salarial vigente durante este período. *Segunda.* Dicho efecto se debe principalmente a los cambios en la estructura, como se deduce de la mayor importancia cuantitativa de las desviaciones relativas de los salarios medios ponderados de los vectores C. Así, aunque los cambios por ramas de actividad tienen más influencia en la configuración de la estructura salarial final, los cambios por categorías profesionales tienen una contribución más significativa en la amortiguación observada de los salarios medios totales. *Tercera.* Si realizamos este mismo análisis por sectores, se obtienen las siguientes conclusiones:

a) Trece de los quince sectores considerados, se han beneficiado del efecto amortiguador del crecimiento de los salarios medios, derivado de la flexibilidad de la estructura salarial. Únicamente los sectores de Electricidad (15) y Extracción de Carbón (1) registran una desviación negativa de sus valores en el vector B respecto al vector-base ($-1,40\%$ y $-17,98\%$ respectivamente).

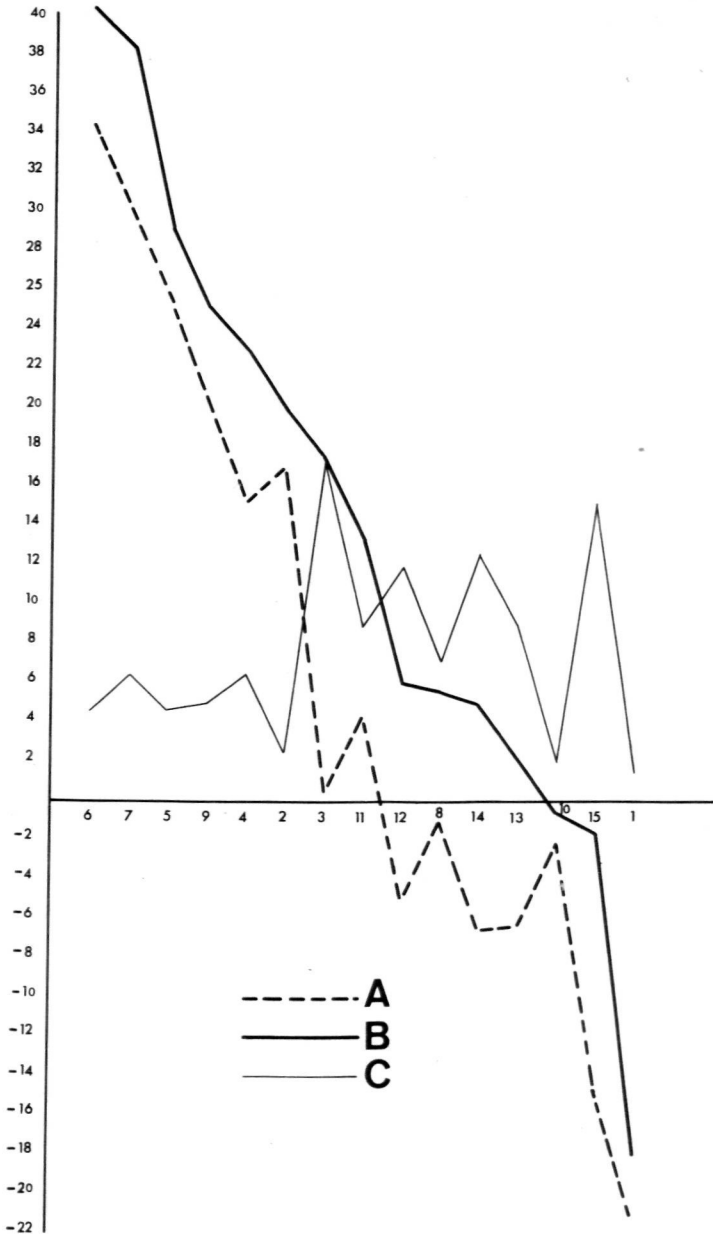
b) De esos trece sectores, ocho han obtenido una amortiguación del crecimiento del salario medio superior al 10% , alcanzando valores de $40,35\%$ en el calzado, $38,47\%$ en la Madera, $29,32\%$ en el Textil, $25,90\%$ en el Papel y del $22,88\%$ en la Alimentación.

c) Los cambios en las diferencias de los salarios por categorías profesionales han tendido con carácter generalizado a reducir los salarios medios de todos los sectores, como lo demuestran el que el perfil C se sitúe completamente en el lado positivo del eje de ordenadas y el que el perfil B se sitúe siempre por encima del perfil A.

d) Los cambios en la estructura interramas han tenido un efecto más intenso sobre el salario medio de rama en aquellas ramas en las que la modificación de este abanico diferencial ha supuesto una amortiguación del crecimiento de su salario medio.

e) Aunque no exista una relación sistemática que se cumpla en todos los casos, sí parece que el efecto amortiguador de los cambios en la estructura salarial inter-categorías es más acusado en aquellas ramas en las que su salario medio ha crecido por encima de la media, que son por lo tanto, las ramas a las que la modificación de la estructura inter-ramas les ha supuesto una elevación de su salario medio.

Interesaba por último analizar la incidencia de este efecto amortiguador de los cambios en la estructura salarial sobre los salarios medios en relación con la relativa intensidad del proceso de cualificación y la influencia de éste en el crecimiento de los salarios. Para ello se han construido diversos índices de cualificación sectorial, y se han obtenido algunos indicadores de la parte del crecimiento del salario medio de cada sector que es imputable a los cambios en el contenido de cualifica-



ción, en su fuerza de trabajo empleada. La comparación de estos indicadores con la desviación relativa de los valores de los vectores C respecto a los valores de los vectores base, reflejan una alta correlación entre la importancia de la amortiguación salarial debida a los cambios en la estructura salarial por ocupaciones, y la importancia relativa de la cualificación. De forma que allí donde el proceso de cualificación ha sido más intenso, y donde por lo tanto más fuerte es la parte del crecimiento salarial imputable a la cualificación, mayor ha sido el efecto amortiguador provocado por los cambios en la estructura salarial. Este último resultado confirma que la flexibilidad del abanico salarial especial ha actuado como factor de compensación del encarecimiento de la fuerza de trabajo que supone el proceso de cualificación.

