



**Repositorio Institucional de la Universidad Autónoma de Madrid**

<https://repositorio.uam.es>

Esta es la **versión de autor** del artículo publicado en:  
This is an **author produced version** of a paper published in:

Economistas 108 (2006): 229-239

**DOI:**

**Copyright:** © Colegio de Economistas de Madrid.

El acceso a la versión del editor puede requerir la suscripción del recurso  
Access to the published version may require subscription

## **Inmigración y mercado de trabajo: una panorámica**

**Ainhoa Herrarte (\*)**

**Felipe Sáez (\*)**

### **Resumen**

Los estudios sobre inmigración y mercado de trabajo en España han proliferado los últimos años. Hay determinados fenómenos en este ámbito que el paso del tiempo permite apreciar con más claridad; esto, unido a los cambios metodológicos introducidos este año por la Encuesta de Población Activa, con el objetivo, entre otros, de mejorar la forma de captar el estado y conducta laborales de la población extranjera en nuestro país, permiten revisar la importancia que este colectivo alcanza en España y su repercusión en el campo del empleo.

En este artículo se reflejan, por tanto, los aspectos más relevantes de la situación laboral de la población inmigrante en España, haciendo especial referencia a factores que constituyen elementos de flexibilidad y de tensión a la vez en nuestro mercado de trabajo. Los resultados que se presentan conforman un exponente descriptivo de la población activa inmigrante, diferenciando los colectivos de mayor relevancia, a la vez que un análisis de tipo probabilístico sobre los diferenciales que explican la mayor o menor estabilidad laboral de unos y otros, en comparación con la situación que tienen los trabajadores españoles. Todo ello de cara a obtener conclusiones operativas para la política de empleo.

Palabras clave: Inmigración, mercado de trabajo, situación laboral, política de empleo.

(\*) Profesores del Departamento de Análisis Económico de la Universidad Autónoma de Madrid

## **1. Población extranjera en España: situación, evolución y áreas de procedencia**

Los estudios y artículos económicos sobre la población laboral inmigrante en España son numerosos, destacando los de García y Guillem-Casasnovas (2005), Miguel (2005), Ortega (2005), Jimeno (2004), CES (2004), Garrido y Toharia (2003), Carrasco, Serrano y Malo (2003). La reciente revisión metodológica de la Encuesta de Población Activa (EPA) del INE con el objetivo, entre otros, de mejorar la recogida de la situación laboral de la población extranjera en nuestro país (véase artículo de C. Alcaide en esta misma Sección), obligan a realizar un nuevo repaso del papel que ello representa en España.

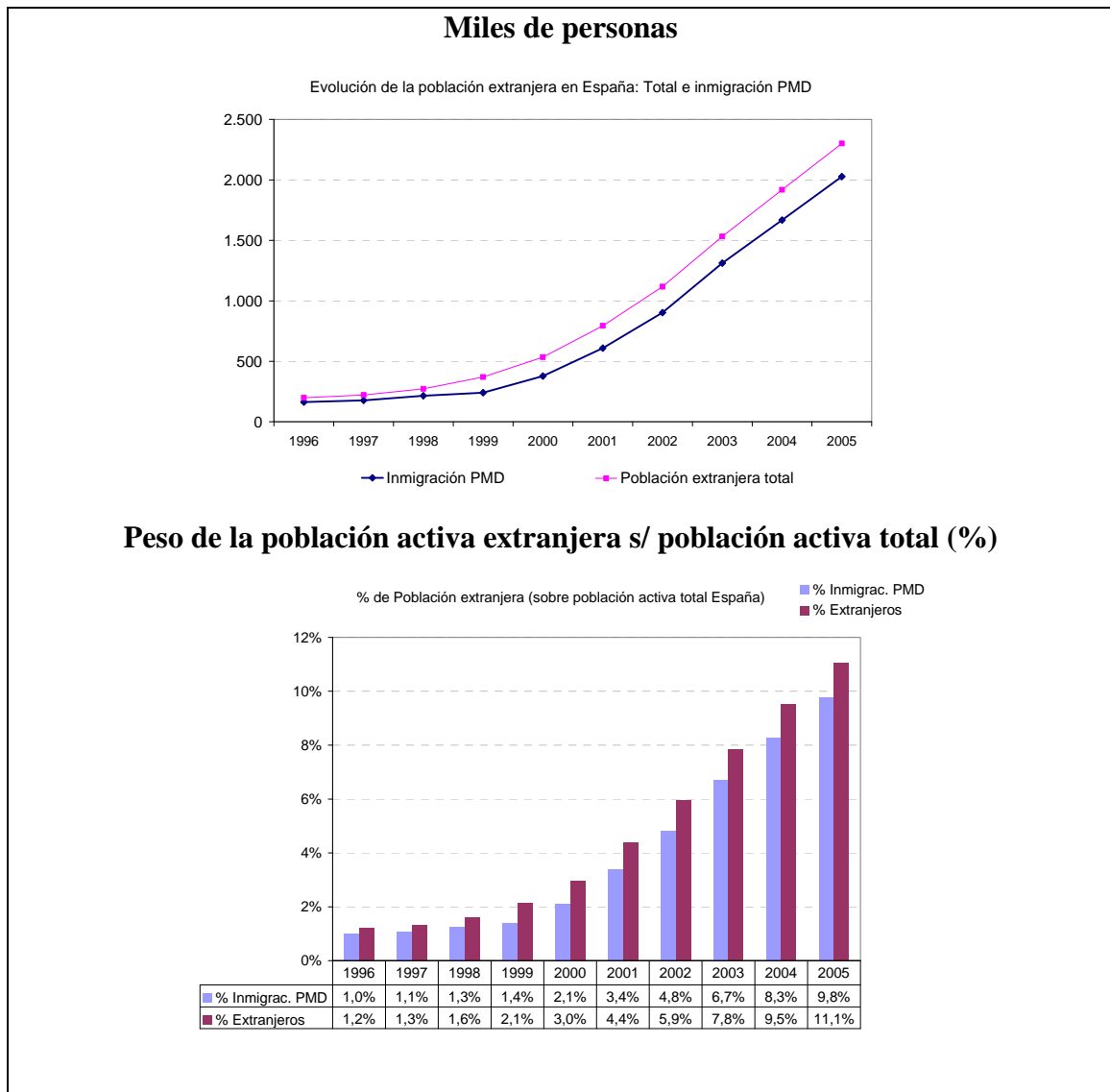
Según los datos de la EPA, la población extranjera de 16 y más años en España se sitúa en 3,16 millones de personas en el tercer trimestre de 2005 (3,02 de media anual, como figura en el Cuadro 1), cifra que resulta muy similar a la ofrecida por el último Padrón municipal de este año (3,18). La práctica coincidencia de ambas fuentes confiere un mayor grado de confianza a los resultados que suministra la EPA actual, frente a versiones previas al cambio metodológico, que claramente subestimaban aquella. La entrada de población extranjera cobra especial importancia a partir del año 2000, lo que se manifiesta en el terreno de la actividad laboral, pues de representar entonces el 3% de los activos totales de España, hoy en día alcanzan el 11.1% (Gráfico 1). En relación con las áreas geográficas de procedencia, cerca de la mitad de esos activos viene de América del Sur y Centroamérica-Caribe, seguida por los de la Europa no comunitaria, África, UE15 y por un conjunto de áreas con menor peso (Asia, América del Norte, Oriente próximo y Oceanía).

**Cuadro 1. Población de 16 y más años. Detalle por nacionalidad y relación con la actividad económica: 2005 (media 3 primeros trimestres)**

2005 (media)	Población española	Población doble nacionalidad	Población extranjera Total	Población extranjera PMD	Total	Población extranjera Total (% s/ Población total)	Población extranjera PMD (% s/ Población Total)
Ocupados	16.714.677	116.501	2.028.367	1.778.456	18.859.545	10,8%	9,4%
Parados	1.648.102	15.440	272.709	249.468	1.936.252	14,1%	12,9%
Inactivos	14.758.616	58.958	723.879	517.992	15.541.453	4,7%	3,3%
Población Total (16 y más años)	33.121.396	190.899	3.024.955	2.545.916	36.337.250	8,3%	7,0%
Población Activa	18.362.779	131.941	2.301.077	2.027.924	20.795.797	11,1%	9,8%

Fuente: Encuesta de Población Activa, INE

**Gráfico 1. Población activa extranjera en España**



Todos los grupos de *activos* han crecido sustancialmente, si bien la composición del conjunto ha variado de manera notable. El grupo latinoamericano pasa del 33 al 45% de extranjeros, los procedentes de la UE15 han reducido su peso a la mitad (11%), el que tiene su origen en los países de la Europa del Este lo ha duplicado hasta casi el veinte por ciento, el de los diez nuevos países de la UE saltan al 2%, mientras que, finalmente, la población africana desciende en términos relativos desde el 21 al 16% (Cuadro 2).

En la mayor parte de los casos los extranjeros que eligen España como destino lo hacen por motivos de índole económica, pues se trata de personas que dejan sus países de origen en busca de mejores oportunidades de empleo y condiciones de vida. Especialmente es ello así para los procedentes de países menos desarrollados (PMD), con importantes índices de pobreza, englobando bajo estas siglas a las poblaciones de Latinoamérica, Europa del Este (incluidos los diez nuevos países comunitarios), África y Asia. La población activa inmigrante de países PMD (inmigración económica) asciende en España a 2,03 millones de personas, lo que representa casi el 90% del total, diez puntos más que en 2001. Su entidad conduce básicamente a hacerla el centro de este artículo.

**Cuadro 2. Población extranjera por área de procedencia**

	Activos		Población de 16 y más	
	2001	2005	2001	2005
Europa 15	22,1%	11,1%	28,4%	14,7%
Europa 10 nuevos	0,9%	2,0%	1,0%	1,9%
Resto Europa	11,3%	19,3%	10,1%	17,7%
África	21,2%	15,9%	20,6%	17,1%
América del norte	0,4%	0,3%	0,5%	0,5%
Centroamérica y Caribe	6,3%	3,3%	5,6%	3,5%
Sudamérica	32,7%	45,2%	28,7%	41,2%
Asia oriental	3,0%	0,9%	2,9%	1,0%
Oriente próximo	0,2%	0,1%	0,1%	0,1%
Asia del sur y sudoeste	1,9%	1,8%	2,1%	2,1%
Oceanía	0,0%	0,1%	0,0%	0,1%
Total	100,0%	100,0%	100,0%	100,0%
Inmigración Económica (PMD)	76,8%	88,1%	69,8%	84,2%

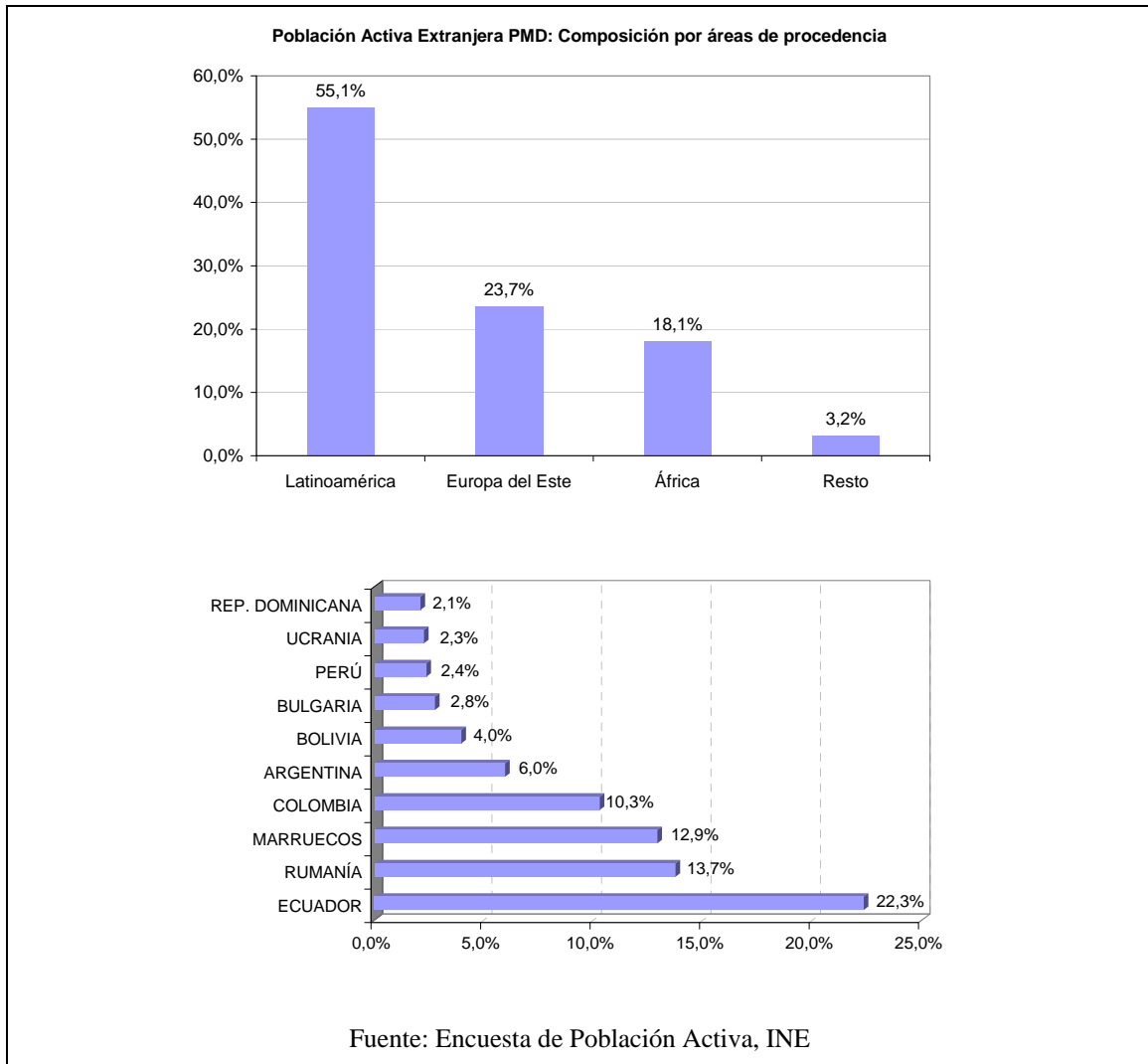
Fuente: Encuesta de Población Activa, INE

## **2. Inmigración económica**

Las tres grandes áreas de América del Sur-Centroamérica (Latinoamérica), Europa del Este y África representan el 96.8% de la inmigración económica y el 85.3% de la población activa inmigrante total. Por países, los inmigrantes provienen fundamentalmente de Ecuador, Rumania y Marruecos, seguidos por Colombia y Argentina (Gráfico 2), con diferente distribución espacial en las CC.AA españolas: el grueso de los mismos se concentran en la Comunidad de Madrid (24.6%), Cataluña (21.0%), la Comunidad Valenciana (15.3%) y Andalucía (9.3%), destacando, por provincias, Madrid (24.6%), Barcelona (14.5%), Valencia (7.1%), Alicante (5.6%), Murcia (4.9%), Almería (4.1%) y Baleares (3.9%), (Cuadro 3).

Si en el conjunto nacional la inmigración económica alcanza la alta cifra antes señalada, en determinadas comunidades autónomas (Madrid, Murcia y Baleares), la proporción de extranjeros activos se coloca cinco puntos por encima de la media nacional y por encima de esta también la Comunidad Valenciana, La Rioja, Cataluña, Canarias y Aragón. Por países, los latinoamericanos eligen en primer lugar la Comunidad de Madrid, Cataluña y C. Valenciana (Cuadro 3), los europeos la C. de Madrid, la C. Valenciana y Andalucía (9.7%), los africanos eligen Cataluña, en cambio, como su principal destino, seguidas a gran distancia por la C. Valenciana, Andalucía y Madrid, como se refleja en el cuadro citado.

**Gráfico 2. Inmigración económica: procedencia por áreas y países en 2005**



**Cuadro 3. Población activa extranjera PMD por CCAA y área de procedencia: media 2005**

	Latinoamérica	Europa Este	África	Resto	Total LPMD	%/sobre CA
Comunidad de Madrid	26,2%	32,7%	10,6%	14,8%	24,6%	16,3
Cataluña	20,8%	8,6%	34,7%	39,1%	21,0%	12,1
Com. Valenciana	13,8%	22,2%	12,7%	3,4%	15,3%	13,8
Andalucía	8,4%	9,7%	11,1%	13,1%	9,3%	5,5
Murcia	5,6%	1,4%	8,1%	1,3%	4,9%	16,2
Canarias	6,0%	1,4%	3,9%	11,2%	4,7%	10,1
Baleares	4,7%	2,3%	3,9%	2,1%	3,9%	15,5
Castilla-La Mancha	2,5%	5,1%	4,6%	2,0%	3,5%	8,5
Aragón	1,7%	6,0%	3,1%	0,8%	2,9%	9,8
Castilla-León	2,4%	1,3%	1,3%	0,4%	2,5%	4,6
País Vasco	2,2%	1,5%	1,1%	6,6%	1,9%	3,8
Galicia	2,0%	0,8%	1,2%	0,8%	1,5%	2,5
Navarra	1,6%	0,8%	1,1%	1,5%	1,3%	9,3
La Rioja	0,7%	1,3%	1,0%	0,9%	0,9%	12,4
Cantabria	0,6%	0,9%	0,1%	0,6%	0,6%	4,3
Asturias	0,5%	1,0%	0,0%	0,0%	0,5%	2,4
Extremadura	0,4%	0,3%	0,7%	1,3%	0,5%	2,1
Ceuta y Melilla	0,0%	0,0%	0,8%	0,1%	0,2%	5,7
España	100,0%	100,0%	100,0%	100,0%	100,0%	9,8

Fuente: Encuesta de Población Activa, INE

En relación con las características personales de la población activa extranjera, al igual que ocurre con la española, predominan los hombres (56,7%) frente a las mujeres, si bien por países no se sigue esta tónica general: entre la población latinoamericana apenas se registran diferencias entre hombres y mujeres; en la de Europa del Este los pesos se acercan a los de la media anterior; y en el caso de la población africana, casi tres de cada cuatro inmigrantes son hombres. Respecto a la edad destaca que, en promedio, la población laboral inmigrante sea más joven que la española (34 años frente a 38.7 de la población española), resultando los africanos el colectivo más joven, seguido muy de cerca por los europeos. Los latinoamericanos son el grupo de inmigrantes con media de edad más alta (Cuadro 4).

En materia educativa la población inmigrante de PMD muestra agregadamente menor nivel formativo que la española (11.41 años de estudio frente a 10.48). Las diferencias son inexistentes en el caso de la educación primaria (en torno al 46% del total en ambos casos), apreciables a favor de los inmigrantes en el nivel de educación secundaria y apreciables a favor de los españoles en estudios terciarios (Cuadro 4). Ello no quita para advertir sensibles diferencias de cualificación de la población laboral según las áreas de procedencia. La población africana aparece como el colectivo peor posicionado en



niveles educativos (con más del 10% de analfabetos), mientras que el de mayor nivel educativo es el grupo procedente de Europa Oriental.

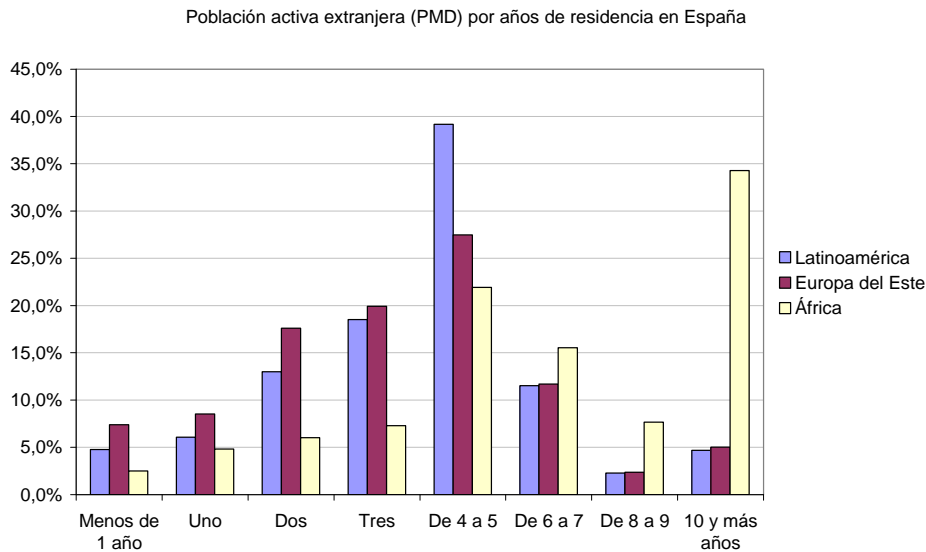
**Cuadro 4. Población activa por sexo, edad y nivel de estudios: Población española Vs. Inmigración Económica (% s/ total)**

	Españoles	Inmigración PMD	Latinoamérica	Europa Este	África
<b>Sexo</b>					
Hombres	59,0%	56,7%	49,1%	56,4%	78,3%
Mujeres	41,0%	43,3%	50,9%	43,6%	21,7%
Total	100%	100%	100%	100%	100%
<b>Edad</b>					
Media	38,7	34,0	34,37	33,40	33,32
De 16 a 19	2,5%	3,8%	3,4%	4,5%	4,1%
De 20 a 24	9,2%	12,4%	12,5%	13,7%	11,2%
De 25 a 29	14,5%	19,8%	18,9%	21,4%	20,6%
De 30 a 34	14,7%	20,3%	19,6%	19,4%	23,6%
De 35 a 39	13,8%	17,1%	17,8%	14,1%	19,1%
De 40 a 44	13,2%	11,7%	12,2%	11,0%	10,0%
De 45 a 49	11,4%	8,0%	7,6%	10,3%	6,2%
De 50 a 54	9,1%	4,7%	5,2%	4,2%	3,5%
De 55 a 59	7,1%	1,4%	1,6%	1,2%	1,2%
De 60 a 64	3,7%	0,7%	1,0%	0,1%	0,4%
65 y más años	0,7%	0,1%	0,3%	0,0%	0,0%
<b>Estudios</b>					
Años estudio	11,41	10,48	11,04	11,53	7,61
Estudios Primarios	46,1%	46,2%	40,7%	34,2%	75,8%
Estudios Secundarios	21,7%	34,6%	39,8%	39,1%	15,6%
Estudios Terciarios	32,2%	19,2%	19,5%	26,7%	8,6%
<b>Tiempo en España</b>					
Años de residencia (media)	-	5,05	4,32	3,88	8,17

Fuente: Encuesta de Población Activa, INE

En cuanto al tiempo de residencia en España, más del 30% de la población activa de PMD lleva en España de cuatro a cinco años y cerca del 60% cuatro ó más. Diferenciando por áreas, los africanos son quienes llevan más tiempo (el 79.4% lleva 4 ó más años), seguido por los latinoamericanos (57.7%). Los europeos del este son, por el contrario, los inmigrantes más recientes en nuestro país (46.6%). En media, la inmigración económica lleva 5 años en España: 8.2 los africanos, 4.3 los latinoamericanos y 3.9 los europeos (Gráfico 3).

### Gráfico 3. Población activa extranjera por años de residencia



Fuente : Encuesta de Población Activa, INE

Dado que trabajar es el principal motivo que lleva a la población extranjera a entrar en España, ello se traduce en unas mayores tasas de actividad y empleo que la población española. Así, la tasa de actividad de la población inmigrante de PMD es 80.9% (11.2 puntos más que la población española) y 71% la tasa de empleo (7.6 puntos más que la española). No obstante, a pesar de su mayor disponibilidad para trabajar (aceptando salarios más bajos y condiciones de empleo menos favorables), la población extranjera encuentra mayores dificultades para encontrar empleo, como muestra el hecho de que su tasa de paro se eleve hasta el 12.3%, frente al 9% de la población española. Las diferencias entre los distintos colectivos se hacen de nuevo latentes: los africanos son el grupo peor situado, con menores tasas de actividad y empleo que el resto de inmigrantes y mayores tasas de paro. Resulta relevante además que este grupo sea el único con una tasa de empleo por debajo de la correspondiente a la población autóctona (Cuadro 5).

**Cuadro 5. Tasas de actividad, de empleo y paro y % de desempleo: Población española Vs. Inmigración Económica. 2001-2005 (medias anuales)**

		Españoles	Inmigración PMD	Latino-américa	Europa Este	África
Tasa de actividad (16-64 años)	2001	65,4%	79,4%	82,3%	84,9%	73,7%
	2005	69,7%	80,9%	83,9%	84,1%	72,1%
Tasa de empleo (16-64 años)	2001	58,6%	67,0%	70,1%	73,2%	58,7%
	2005	63,4%	71,0%	75,2%	75,7%	56,9%
Tasa de paro (16-64 años)	2001	10,4%	15,6%	14,8%	13,8%	20,3%
	2005	9,0%	12,3%	10,4%	10,0%	21,2%
Población parada (% s/ Total 16-64)	2001	6,8%	12,4%	12,2%	11,7%	15,0%
	2005	6,3%	10,0%	8,7%	8,4%	15,3%
Población parada que no ha trabajado antes (% s/ total parados)	2001	17,6%	15,7%	12,2%	18,4%	20,5%
	2005	12,3%	20,1%	14,5%	17,3%	26,1%

Fuente: Encuesta de Población Activa, INE

Atendiendo a su evolución, el incremento de las tasas de actividad y empleo que vienen registrándose en la economía española, así como la caída en la tasa de paro, afectan tanto a la población activa española –de forma más intensa- como a la inmigrante. No obstante este fenómeno no se ha dado para todos los colectivos, pues el africano ha visto reducidas sus tasas de actividad y de empleo desde 2001 a la vez que aumentada la de paro. En este marco, todos los colectivos de inmigrantes activos poseen, lógicamente, menos experiencia laboral que la población activa española. Mientras que entre los españoles el 12.3% son desempleados que no han trabajado nunca, entre la población extranjera la cifra se eleva hasta el 20.1%; para los africanos al 26.1%. No hay duda de que este último grupo es el de posición más débil; lo que, unido a su fuerte tendencia migratoria hacia España, latente por razones de cercanía, hacen del mismo un foco potencial de problemas sociales para los próximos años (Cuadro 5 anterior).

Ocho de cada diez inmigrantes trabajan en actividades de construcción, servicios en el hogar (la mitad en estas dos), hostelería, industria manufacturera, comercio y agricultura, mientras el resto lo hace en actividades varias: servicios a las empresas, transporte, almacenamiento y comunicaciones, y en actividades sociales, comunitarias, y sanitarias. En determinadas ramas el peso de los inmigrantes dentro del total de ocupados en la misma es muy elevado, como sucede en hogares (la mitad), hostelería y construcción (quinta parte), agricultura e industrias extractivas. Por ocupaciones, casi el 50% de las mujeres trabaja como empleadas domésticas y personal de limpieza; otro 16% como trabajadoras de los servicios de restauración y un 10% en servicios

personales. En el caso de los hombres las ocupaciones mayoritarias son en obras estructurales de la construcción (16%), peones de la construcción (15%), peones agropecuarios (8%), trabajadores de acabado de construcciones (8%) y en servicios de restauración (7%). (Cuadro 6)

**Cuadro 6. Población ocupada extranjera PMD por ramas de actividad y ocupaciones: 2005 (media tres primeros trimestres)**  
**Miles de personas y %**

	Total Extranj PMD	% s/ total extranj. PMD	% s/ Empleo Actividad		Total Extranj. PMD	% s/ total extranj. PMD	% s/ Empleo Ocupación
Construcción	404,0	22,7%	17,3%	Empleados domésticos y otros	375,7	21,1%	32,2%
Hogares que emplean personal doméstico	326,8	18,4%	48,5%	Trabajadores servicios restauración	192,1	10,8%	22,2%
Hostelería	245,7	13,8%	19,0%	Trabajadores obras estructurales construcción	161,5	9,1%	17,7%
Agricultura, ganadería, etc.	126,7	7,1%	14,0%	Peones de la construcción	152,7	8,6%	37,1%
Comercio al por menor y reparación	91,2	5,1%	5,1%	Peones agropecuarios y de la pesca	100,3	5,6%	30,8%
Otras actividades empresariales	86,8	4,9%	7,0%	Trabajadores de los servicios personales	81,1	4,6%	11,1%
Comercio al por mayor	50,4	2,8%	7,5%	Trabajad. acabado construcciones, pintores, etc.	79,5	4,5%	11,5%
Ind. productos alimenticios y bebidas	42,2	2,4%	8,8%	Dependientes de comercio y asimilados	63,2	3,6%	6,5%
Activ. sanitarias y veterinarias	41,7	2,3%	3,7%	Conductores vehículos Transp. urbano/ carretera	40,0	2,3%	5,7%
Transporte terrestre y tuberías	32,2	1,8%	5,7%	Peones transporte y descargadores	36,6	2,1%	13,7%
<b>Total (10 +)</b>	<b>1.447,7</b>	<b>81,4%</b>	<b>13,1%</b>	<b>Total (10 +)</b>	<b>1.282,8</b>	<b>72,1%</b>	<b>18,2%</b>
Resto	330,8	18,6%	4,3%	Resto	495,6	27,9%	4,2%
<b>TOTAL</b>	<b>1.778,5</b>	<b>100%</b>	<b>9,4%</b>	<b>TOTAL</b>	<b>1.778,5</b>	<b>100,0%</b>	<b>9,4%</b>

Fuente: Encuesta de Población Activa, INE

### 3. Condiciones laborales de la población activa inmigrante

Atendiendo al tipo de contrato predominante en las relaciones laborales, se constatan importantes diferencias entre la tasa de temporalidad de los inmigrantes de PMD y la población española (60.9% vs. 29.8%). El tiempo de residencia de los inmigrantes en España les afecta favorablemente, pudiéndose apreciar una reducción de dicha tasa, cayendo desde ese nivel al 42,3% a los diez años, nivel bastante más alto con todo que para los asalariados españoles. Vuelven a registrarse diferencias por género: las mujeres extranjeras tienen menores tasas de temporalidad que los hombres (57.4% frente a 63.5%), aspecto este que resulta llamativo, ya que en el caso de la población española se da la situación contraria. La explicación reside en el diferente tipo de actividades y

ocupaciones en que trabajan las primeras, donde las relaciones personales y familiares les confieren un marco de confianza y estabilidad superior al que encuentran los hombres. Por zonas geográficas, también hay contrastes: los latinoamericanos tienen tasas inferiores a la media de los inmigrantes, alcanzando valores máximos entre los europeos del este. El fenómeno de la temporalidad resulta descendente desde 2001 para los inmigrantes, aunque ello solo incumbe a los europeos y a los africanos varones, mientras que las mujeres africanas y la población latinoamericana registran un comportamiento opuesto (Cuadro 7).

**Cuadro 7. Población extranjera PMD, Tasa de temporalidad por áreas de procedencia y sexo: 2001-2005 (medias)**

	Latinoamérica		Europa del Este		África		Resto extranj. PMD		Total
	Hombres	Mujeres	Hombres	Mujeres	Hombres	Mujeres	Hombres	Mujeres	
2001	61,0%	53,6%	84,0%	76,9%	71,9%	50,2%	44,3%	25,7%	63,2%
2005	61,8%	54,6%	67,2%	65,2%	64,7%	62,1%	51,7%	37,7%	60,9%

Fuente: Encuesta de Población Activa, INE

En términos predictivos y de forma resumida cabe señalar que la probabilidad de que el empleo sea de carácter temporal en España aumenta, como es sabido –a diferencia de lo antes señalado para los inmigrantes- en los casos de la mujer respecto al hombre; en los extranjeros respecto a los españoles, especialmente en los de Europa del este; en determinadas actividades económicas respecto a las manufacturas; si se tiene bajo nivel de estudios; si se lleva poco tiempo en el mercado de trabajo y cuanto más joven se es (Cuadro 8).

**Cuadro 8. Modelo logístico sobre probabilidad de tener un contrato temporal (\*). 2005 (tercer trimestre). Población de 16 a 54 años.**

		B	Exp(B)	E.T.	gl	Sig.
<b>SEXO</b>	<b>Hombres (a)</b>					
	Mujeres	0,3854	1,4703	0,0014	1	0,00000
<b>NACIONALIDAD</b>	<b>Españoles (a)</b>				<b>4</b>	<b>0,00000</b>
	Europa Este	0,6797	1,9733	0,0066	1	0,00000
	África	0,5686	1,7658	0,0060	1	0,00000
	Latinoamericanos	0,3058	1,3576	0,0061	1	0,00000
	Resto extranjeros	0,0923	1,0967	0,0066	1	0,00000
<b>ESTUDIOS</b>	<b>Estudios Terciarios (a)</b>				<b>2</b>	<b>0,00000</b>
	Est. Primarios	0,8832	2,4185	0,0018	1	0,00000
	Est. Secundarios	0,3878	1,4738	0,0018	1	0,00000
<b>TIEMPO EN MT (b)</b>	<b>Españoles que llevan 14 o más años en el MT (a)</b>				<b>11</b>	<b>0,00000</b>
	Españoles que llevan de 9 a 13 años en el MT	0,2392	1,2702	0,0022	1	0,00000
	Españoles que llevan de 6 a 8 años en el MT	0,6008	1,8237	0,0026	1	0,00000
	Españoles que llevan de 3 a 5 años en el MT	1,0384	2,8247	0,0027	1	0,00000
	Españoles que llevan 2 o menos años en el MT	1,9195	6,8177	0,0032	1	0,00000
	Extranjeros que llevan < de 1 año de residencia en España	1,9353	6,9260	0,0116	1	0,00000
	Extranjeros que llevan 1 año en España	1,2406	3,4578	0,0088	1	0,00000
	Extranjeros que llevan 2 años en España	1,4065	4,0817	0,0073	1	0,00000
	Extranjeros que llevan 3 años en España	1,3772	3,9637	0,0070	1	0,00000
	Extranjeros que llevan de 4 a 5 años en España	1,0114	2,7494	0,0062	1	0,00000
	Extranjeros que llevan de 6 a 9 años en España	0,8044	2,2353	0,0069	1	0,00000
	Extranjeros que llevan 10 o más años en España	0,9133	2,4926	0,0100	1	0,00000
	<b>ACTIVIDAD</b>	<b>Industrias manufactureras (a)</b>				<b>16</b>
Agricultura, ganadería, caza y selvicultura		1,5166	4,5566	0,0040	1	0,00000
Pesca		0,1873	1,2060	0,0149	1	0,00000
Industrias extractivas		0,0772	1,0802	0,0114	1	0,00000
Producción y dist. energía eléctrica, gas y agua		0,1502	1,1621	0,0085	1	0,00000
Construcción		1,2985	3,6640	0,0023	1	0,00000
Comercio y reparación		-0,0799	0,9232	0,0024	1	0,00000
Hostelería		0,5885	1,8012	0,0028	1	0,00000
Transporte, almacenamiento y comunicaciones		0,2883	1,3342	0,0031	1	0,00000
Intermediación financiera		-0,4194	0,6574	0,0049	1	0,00000
Activ. inmobiliarias y de alquiler; servicios empresariales		0,2698	1,3097	0,0026	1	0,00000
Admón pública, defensa y seguridad social obligatoria		0,4136	1,5122	0,0029	1	0,00000
Educación		0,5075	1,6611	0,0033	1	0,00000
Actividades sanitarias y veterinarias, serv. sociales		0,7014	2,0166	0,0029	1	0,00000
Otras activ. sociales y de serv. prestados a la comunidad		0,4132	1,5117	0,0033	1	0,00000
Hogares que emplean personal doméstico		0,3960	1,4858	0,0036	1	0,00000
Organismos extraterritoriales		1,6512	5,2132	0,0507	1	0,00000
<b>EDAD</b>	<b>De 45 a 54 (a)</b>				<b>4</b>	<b>0,00000</b>
	De 16 a 19	1,4697	4,3480	0,0053	1	0,00000
	De 20 a 24	1,1436	3,1381	0,0030	1	0,00000
	De 25 a 34	0,7222	2,0589	0,0021	1	0,00000
	De 35 a 44	0,3595	1,4326	0,0019	1	0,00000
<b>CONSTANTE</b>	Constante	-2,7314	0,0651	0,0027	1	0,00000

(\*) Variable endógena: Tener un contrato temporal (1, tener contrato temporal; 0, tener contrato indefinido)

(a) Categoría de referencia

(b) Tiempo en el mercado de trabajo, calculada según metodología propuesta por Garrido y Toharia (2003); para la población española diferencia entre edad actual y edad a la que se terminaron los estudios y para la población extranjera años de residencia en España

Fuente: Elaboración propia a partir de la Encuesta de Población Activa (tercer trimestre de 2005), INE.

Para finalizar, la panorámica de la situación laboral de la población inmigrante aconseja considerar adicionalmente las diferencias salariales existentes entre la misma y la española. Aunque los datos disponibles se refieren a 2002<sup>1</sup>, se desprende que, para la práctica totalidad de los cruces estadísticos manejados (sexo, edad, nivel de estudios, sector de actividad y ocupación), el salario medio anual de la población extranjera (ganancia media) se localiza por debajo. En concreto, para la población extranjera de PMD el salario equivale en media al 67% del de los españoles. No obstante, también dentro de la población extranjera se advierten diferencias, aunque no sustanciales: los que registran mayores salarios son los europeos no comunitarios (67.9% de los españoles), seguidos por los africanos (66.8%). Los latinoamericanos, por el contrario, son los extranjeros cuyo salario se sitúa en el límite inferior frente a los españoles (65%). (Cuadro 9)

Por genero, las diferencias se mantienen, si bien el salario de las mujeres europeas se acerca en mayor medida al de las españolas (72.9%). Tan solo diferenciando por edades y en algunas ocupaciones determinadas, la población extranjera obtiene ganancias superiores a las de la población española. Este es el caso de la población con menos de 20 años, dentro de la cual los africanos ganan en promedio un 13% más que los españoles y los latinoamericanos un 8% más. En el grupo de edad de 20 a 29 años, los salarios de los extranjeros se cifran ya por debajo del de los españoles (87%), si bien para este colectivo las diferencias no son elevadas. A medida que aumenta la edad la brecha salarial entre extranjeros y españoles se va ensanchando. Por niveles de estudios, no se producen diferenciales positivos para ninguno de los estratos, si bien puede observarse que entre la población poco cualificada las diferencias de salarios son menores (86%).

---

<sup>1</sup> Se ha utilizado la última Encuesta de estructura salarial (año 2002) publicada por el INE.

**Cuadro 9. Índice de ganancia media anual por trabajador (Año 2002):  
España = 100**

	Latino- américa	Europa Este	África	España
Total	65,00	67,88	66,85	100
Hombres	66,51	64,26	61,96	100
Mujeres	61,87	72,93	61,57	100
Menos de 20 años	107,93	-	113,23	100
De 20 a 29 años	84,12	86,49	90,01	100
De 30 a 39 años	64,43	68,02	68,48	100
De 40 a 49 años	61,83	61,52	56,79	100
De 50 a 59 años	64,90	66,36	61,45	100
Sin estudios	80,23	87,94	90,03	100
Educación primaria	68,56	76,37	82,33	100
Educación secundaria I	79,92	85,25	83,24	100
Educación secundaria II	54,02	62,28	86,90	100
Formación profesional de grado medio	62,30	80,12	78,36	100
Formación profesional de grado superior	59,84	82,22	72,99	100
Diplomados universitarios o equivalente	65,95	66,12	75,63	100
Licenciados, ingenieros superiores y doctores	96,81	66,48	59,07	100
Industria	72,63	67,45	64,98	100
Construcción	74,64	80,81	81,56	100
Servicios	62,92	65,27	61,63	100
G. Empleados de tipo administrativo	64,12	78,00	66,87	100
H. Trabajadores de los servicios de restauración y de servicios personales	76,07	71,53	86,13	100
K. Dependientes de comercio y asimilados	74,00	92,83	58,34	100
M. Trabajadores cualificados de la construcción, excepto operadores de máquina	84,19	87,48	90,65	100
N. Trabajadores cualif. industrias extractivas, metalurgia, construcción de maquinaria y asim.	67,90	72,11	73,10	100
P. Trabaj. cualif. Ind. artes gráficas, textil y confección, elaborac. alimentos, ebanistas, artesanos y otros	76,26	84,13	99,09	100
S. Trabajadores no cualificados en servicios (excepto transportes)	83,31	91,02	106,24	100
T. Peones de la agricultura, pesca, construcción, industrias manufactureras y transportes	94,45	107,78	102,97	100

Fuente: Encuesta de Estructura Salarial (Año 2002). INE

Por sectores, la construcción resulta la actividad donde menores contrastes se aprecian, si bien vuelve a repetirse la tónica general de menores salarios entre los extranjeros. No así al distinguir por ocupaciones. En concreto, los salarios percibidos por los peones de nacionalidad extranjera son más elevados que los de los trabajadores españoles. En los trabajadores no cualificados en el sector servicios, se producen ligeras diferencias pero apenas apreciables. En el resto de ocupaciones las diferencias oscilan entre el 70% (empleados de tipo administrativo) y el 87% (trabajadores cualificados de la construcción).



#### **4. Conclusiones**

Los fenómenos anteriores permiten concluir subrayando el fuerte aumento experimentado por la población activa inmigrante en nuestro país, acentuado de manera notable en los últimos cuatro años. Estos hechos han propiciado, al menos, dos consecuencias de extraordinaria importancia para nuestro mercado de trabajo, dejando de lado el efecto real y potencial en términos de recursos para la Seguridad Social que ello ha traído consigo. De un lado, ha sido posible disponer de mano de obra abundante para atender el crecimiento económico que venimos registrando y a costes salariales iniciales netamente inferiores a los de la mano de obra autóctona. De otro lado, se ha acentuado el carácter dual de nuestro mercado de trabajo, de por sí muy marcado ya en las dos últimas décadas, en la medida en que una parte considerable de dicha población alcanza cotas muy elevadas de temporalidad en el empleo.

Todo parece indicar, en relación al primer aspecto, que dicha expansión económica se habría visto seriamente limitada –aun con la paradoja de la existencia permanente y simultánea de altas dosis de paro entre los españoles- en ausencia de una función de oferta de trabajo casi ilimitada. Es más, cabe deducir que sólo precisamente en base a la disponibilidad de esa oferta y a sus condiciones salariales, ha sido factible la sostenibilidad de una demanda de servicios y prestaciones por parte de la población española en su conjunto, dados sus actuales niveles de renta comparados con los de otros países industrializados.

La profundización en la naturaleza dual del mercado de trabajo español, favorecido a lo largo de los años por el marco regulador existente, constituye no obstante un elemento de seria preocupación para el futuro. La situación privilegiada de los “insiders” frente a los “outsiders” en la negociación laboral resulta incompatible a largo plazo con las crecientes demandas económicas de estos últimos, asociadas a las aspiraciones y demandas sociales que el gradual asentamiento de la población inmigrante en España irán trayendo.

Resultaría arriesgado por tanto que las autoridades laborales y los agentes sociales de nuestro país no acertaran a valorar adecuadamente las implicaciones que estos fenómenos tienen de cara al futuro, ni a atinar con los cambios requeridos en la

legislación contractual laboral y en el modelo de relaciones laborales y negociación colectiva existentes. Porque, a nivel micro, la nueva situación condicionará las estrategias de recursos humanos en las empresas y ello exigirá un marco regulador moderno y un modelo de negociación donde la flexibilidad y dinamicidad sean elementos dominantes.

## Referencias bibliográficas

Alcaide, C. (2005): “La Nueva EPA”, Economistas n° 107.

Carrasco, C., Serrano, C. y Malo, M.A. (2003): “Mercado de Trabajo e inmigración”, capítulo IV de Izquierdo Escribano, A. (dir.): Inmigración: mercado de trabajo y protección social en España. CES, Madrid.

CES (2004): La inmigración y el mercado de trabajo en España. Colección Informes n° 2/2004. CES, Madrid.

García, P y López-Casasnovas, G. (2005): “Hipótesis sobre inmigración y bienestar”. XVIII Simposio Moneda y Crédito, Madrid, 2005.

Garrido, L. y Toharia, L. (2003): “La situación laboral de los españoles y los extranjeros según la Encuesta de Población Activa”, Economistas n° 99.

Jimeno, J.F. (2004): “Demographic change, immigration, and the labour market: an european perspectiva”. FEDEA, documento de trabajo n° 2004-18.

Miguel, Carmen de (2004): “Inmigración, demografía y mercado laboral”. Economistas n° 104.

Ortega, A.C. (2005): “La situación laboral de los inmigrantes en España”. FEDEA, documento de trabajo n° 2005-08.