



# MEMORIA ANUAL DE LA BIBLIOTECA DE EDUCACIÓN

AÑO 2005



0. **NUESTRA BIBLIOTECA**
  
1. **PRESUPUESTO E INVERSIONES**
  
2. **INFRAESTRUCTURA Y EQUIPAMIENTO**
  
3. **RECURSOS HUMANOS**
  
4. **FONDOS BIBLIOGRÁFICOS**
  - 4.1. Adquisiciones
    - 4.1.1. Monografías
    - 4.1.2. Publicaciones seriadas
    - 4.1.3. Recursos electrónicos
  - 4.2. Gestión de la colección
    - 4.2.1. Bibliografía recomendada
    - 4.2.2. Manuales
    - 4.2.3. Sección Infantil y Juvenil
    - 4.2.4. Museo pedagógico
    - 4.2.5. Mantenimiento de la colección
  
5. **SERVICIOS**
  - 5.1. Consulta en sala
  - 5.2. Préstamo
  - 5.3. Préstamo interbibliotecario
  - 5.4. Formación de usuarios
  - 5.5. Extensión bibliotecaria y cultural
  
6. **OBJETIVOS PARA EL 2006**

## O. NUESTRA BIBLIOTECA

A continuación ofrecemos una serie de datos descriptivos para el mejor conocimiento de esta Biblioteca ([ver plano](#)):

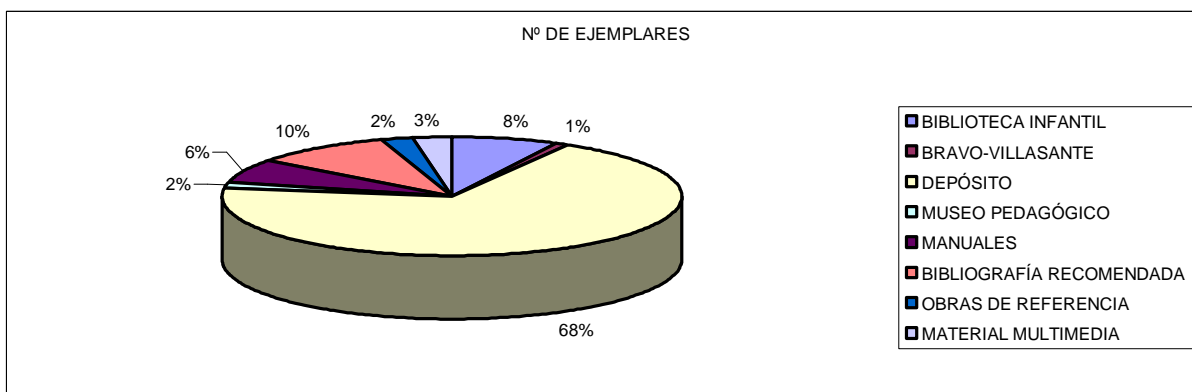
Estos espacios se encuentran distribuidos de la siguiente manera:

ESPACIOS	SUPERFICIE	ESTANTERÍAS
Salas de Lectura y colección de Libre Acceso	Sala A: 97,22 m <sup>2</sup>	120 m.
	Sala B: 89,06 m <sup>2</sup>	57,60 m.
	Sala C: 145,54 m <sup>2</sup>	222,60 m.
Sala de Investigadores	60,12 m <sup>2</sup>	85 m.
Zona de Depósito	Depósito A: 410,50 m <sup>2</sup>	886 m.
	Depósito B: 460,99 m <sup>2</sup>	1260,70 m.
	Depósito C: 209,17 m <sup>2</sup>	260 m.
	Pasillo: 25,37 m <sup>2</sup>	46,30 m.
Zona de Trabajo	105,57 m <sup>2</sup>	115,58 m.
Zona de Préstamo	52,92 m <sup>2</sup>	36 m.

La organización estructural de los fondos de la Biblioteca se muestra en el siguiente cuadro:

SECCIONES	UBICACIÓN	NÚMERO DE EJEMPLARES
Bibliografía recomendada	Libre acceso	5.305
Manuales	Libre acceso	3.389
Obras de referencia	Libre acceso	1.183
Fondo general	Depósito	37.101
Museo pedagógico	Depósito	859
Donación Bravo-Villasante	Depósito	347
Museo Pedagógico	Depósito	859
Sección Infantil y Juvenil	Zona de trabajo	4.069
Material multimedia	Zona de trabajo	1.478
<b>TOTAL</b>		<b>53.722</b>

El número de ejemplares por porcentajes quedaría distribuido de la siguiente manera:



## 1. PRESUPUESTO E INVERSIONES

El presupuesto de la biblioteca en el año 2005 fue de 128.260 euros, dotado por:

<b>VICERRECTORADO DE INVESTIGACIÓN</b>	<b>83.281 €</b>
FONDOS BIBLIOGRAFÍA BÁSICA	39.871 €
HEMEROTECA	43.410 €
<b>FACULTAD</b>	<b>44.979 €</b>
PRESUPUESTO GENERAL	27.000 €
DEPARTAMENTOS	17.979 €
<b>PRESUPUESTO TOTAL</b>	<b>128.260 €</b>

La distribución del gasto presupuestario fue la siguiente:

PARTIDAS	EUROS
Monografías	41.741,15
Publicaciones seriadas	43.514,24
Recursos electrónicos	15.076,92
Material fungible	5.445,69
Material informático	11.773,54
Mobiliario e infraestructura	8.814,78
Encuadernación	520,00
Varios	1.348,59
<b>TOTAL</b>	<b>128.234</b>

## 2. INFRAESTRUCTURA Y EQUIPAMIENTO

En el transcurso de este año, la biblioteca ha mejorado considerablemente su infraestructura y equipamiento.

### ✍ Infraestructura:

- Instalación de un salvaescaleras para facilitar el acceso a la biblioteca de usuarios con discapacidad física.
- Instalación de persianas enrollables en las salas de lectura y venecianas en la zona de proceso técnico.
- Ampliación del espacio destinado a la fotocopidora.
- Saneamiento de las arquetas de la biblioteca y de las zonas con humedades y pavimentación del patio interior.
- Pintura del hall, zona de préstamo y proceso técnico.
- Instalación de temporizadores/detectores de movimiento en la iluminación de los depósitos.
- Cambios de luminarias en las zonas de proceso técnico.
- Instalación de alarmas contra incendios y robo.

### ✍ Equipamiento y mobiliario:

- Ordenador portátil para uso en los cursos de formación de usuarios.
- Tres pistolas lectoras para el servicio de préstamo.
- Tres pc's con pantalla plana.
- Cuatro cuerpos de estanterías para las salas de libre acceso y cuatro estanterías destinadas a material multimedia.
- Rotulación de estanterías, señalización en las salas de lectura y elementos decorativos en el hall.
- Dos carritos para traslado de libros.

### 3. RECURSOS HUMANOS

El personal en plantilla de esta Biblioteca se compone de 3 Ayudantes de la Escala de Archivos y Bibliotecas, 2 Técnicos Especialistas en Bibliotecas y un Auxiliar Administrativo. En el mes de Julio se produjo el cese por jubilación de Carmen Muñoz Rodríguez, Ayudante del turno de tarde, siendo cubierta interinamente dicha plaza por Manuel Lorite Becerra. En cuanto al personal en formación, la Biblioteca contó con 2 becarios F y A y 8 becarios COIE.

### 4. FONDOS BIBLIOGRÁFICOS

#### 4.1. Adquisiciones:

##### 4.1.1. Monografías:

La Biblioteca ha adquirido todo el material docente incluido en los programas de las diferentes asignaturas impartidas en la Facultad. Además, se han tramitado las solicitudes del profesorado, así como las desideratas realizadas por investigadores, alumnos y P.A.S.

Por iniciativa de la Biblioteca y previo estudio de la colección, se ha adquirido material documental para actualizar los fondos. De igual modo se han comprado más ejemplares de algunos títulos tras el análisis de los informes de reservas y se han repuesto los ejemplares desaparecidos o deteriorados de mayor uso.

Los pedidos de monografías han sido cursados a través de doce proveedores (OMM Campus libros; Solocheck libros; Librerías Deportivas Esteban Sanz; Paradox libros; Librería Interactiva Amares; Graó; Kirikú y la bruja; Aldeasa; Ciss Praxis; Libros Henfor; Librería Pedagógica; El Corte Inglés), los cuales han sido seleccionados por su especialización en la materia, rapidez en la gestión y/o condiciones económicas.

Las donaciones más significativas han sido la de los Quijotes para niños, la colección "Aulas de Verano" del Instituto Superior de Formación del Profesorado, las realizadas por el Instituto Andaluz del Deporte y una donación particular de M<sup>a</sup> Paz Lebrera Baena, Catedrática de la UNED.

La distribución de los títulos adquiridos según la tipología del material es la siguiente:

TIPO DE MATERIAL	NÚMERO DE TÍTULOS
Monografías	3085
CD-ROM	143
Videos (VHS)	88
DVD	66
Casetes	34
Partituras	32
Disquetes	2

#### **4.1.2. Publicaciones seriadas:**

El fondo de revistas impresas a 31 de diciembre de 2005 asciende a 474 títulos, de los que 176 corresponden a publicaciones seriadas cerradas (no se reciben nuevos ejemplares por haber cesado su publicación o cancelado la suscripción o acuerdo de intercambio) y los 298 títulos restantes corresponden a publicaciones periódicas en curso de recepción, de los que 170 son adquiridos por suscripción y 128 por intercambio y/o donación. Las suscripciones de títulos extranjeros se realizaron a dos proveedores (Swets y Ebsco) y las nacionales a Paradox, Graó, Marcial Pons y ASOC.

#### **4.1.3. Recursos electrónicos:**

Durante este año se ha potenciado la adquisición de recursos electrónicos y otros materiales multimedia en soporte magnético hasta superar el 10% del total de fondos adquiridos. Entre los recursos electrónicos accesibles en línea, la Biblioteca ha gestionado la suscripción a dos nuevas bases de datos: *Film Index International* y *Psicodoc*. *Film Index* contiene información relativa a películas cinematográficas y personalidades del mundo del cine, elaborada por el British Film Institute. *Psicodoc* es una base de datos bibliográfica especializada en Psicología y disciplinas afines, elaborada por el Colegio Oficial de Psicólogos y la Universidad Complutense de Madrid. En total han estado disponibles durante el 2005 cincuenta bases de datos en línea que abarcan total o parcialmente las materias objeto de especialización de esta biblioteca y que incluyen el acceso al texto completo, resúmenes o sumarios (en función de la cobertura y/o condiciones de contratación). Las suscripciones se realizaron a través de los distribuidores Praxis, Greendata, Pro Quest y Swets.

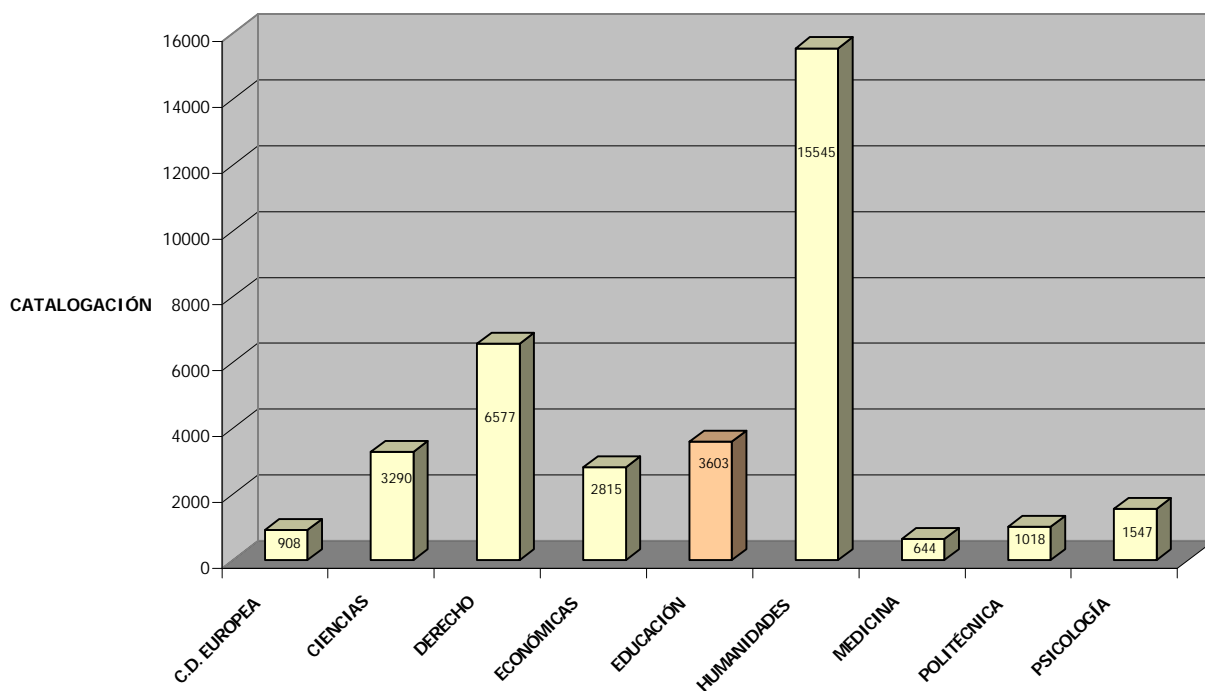
En cuanto al volumen de revistas electrónicas los Servicios Centrales han gestionado durante este año 560 títulos relativos a educación.

#### **4.2. Gestión de la colección:**

Se han catalogado 3.603 títulos (2.583 de nueva catalogación y 1.020 transferidos a través del protocolo Z39.50). Los 3.603 títulos corresponden a 4.339 ejemplares, es decir, el 17% de los títulos tienen más de un ejemplar.

La catalogación realizada en nuestra biblioteca durante el año 2005 queda comparada con la realizada en las restantes Bibliotecas mediante el siguiente gráfico:

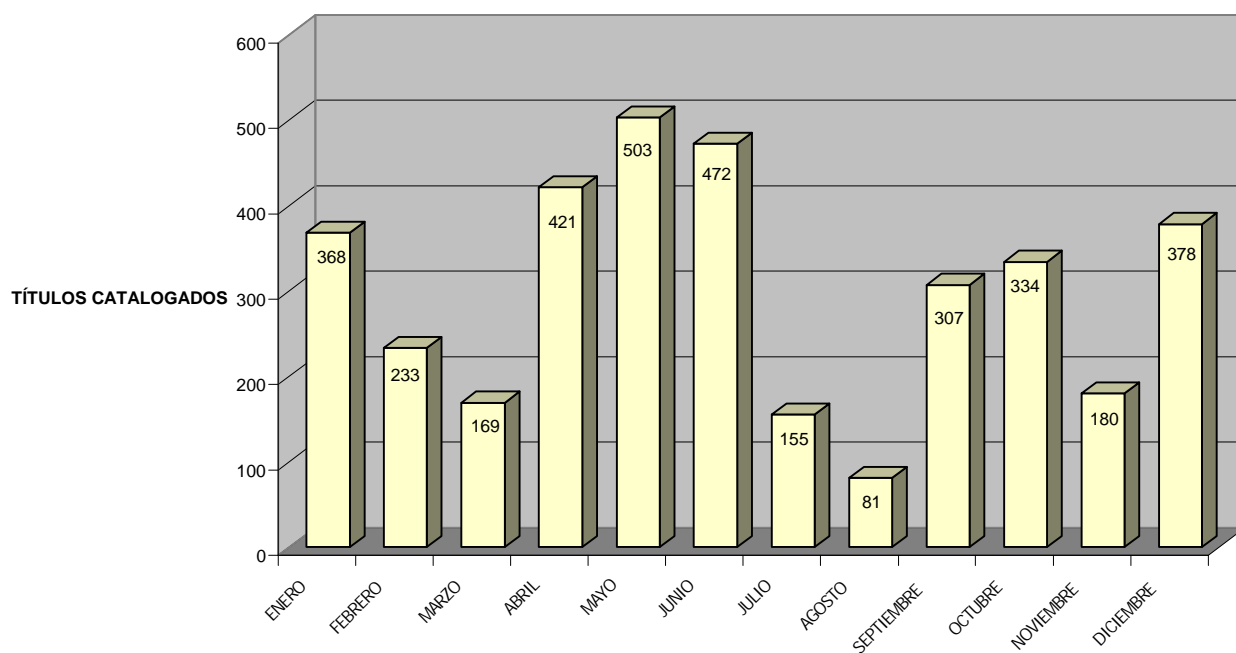
### CATALOGACIÓN ANUAL BIBLIOTECAS



El alto número de títulos catalogados con respecto a otras bibliotecas se debe, en gran medida, a que el precio medio de nuestros libros es más bajo y por ello se adquieren más ejemplares.

En cuanto a la distribución mensual, el resultado es el siguiente:

### CATALOGACIÓN 2005





Como puede apreciarse en el gráfico, durante los meses de abril, mayo y junio el proceso de catalogación aumenta. Esto es debido a que es durante estos meses cuando el PDI, a petición de la biblioteca, envía las solicitudes de las novedades que requiere para el próximo curso académico, especialmente la Bibliografía Recomendada.

La gestión de la colección debe analizarse teniendo en cuenta los siguientes apartados:

#### 4.2.1. Bibliografía recomendada

El grueso de esta colección se gestionó en el periodo 2003-2004, durante el cual se intentó dotar a la Biblioteca de aquellos fondos que los docentes estimaban necesarios para el estudio de sus respectivas asignaturas. En el 2005 se ha revisado, actualizado y completado dicha bibliografía. La variedad de títulos y asignaturas impartidas en nuestra Facultad (ver cuadro siguiente) hace que esta bibliografía sea muy variada en cuanto a las materias se refiere.

<b>Diplomaturas</b>	Maestro en Educación Física Maestro en Educación Musical Maestro en Educación Infantil Maestro en Lengua Extranjera Maestro en Educación Primaria Maestro en Educación Especial Maestro en Audición y Lenguaje
<b>Licenciaturas</b>	Ciencias de la Actividad Física y del Deporte
<b>2º Ciclo</b>	Psicopedagogía Ciencias de la Actividad Física y del Deporte
<b>3º Ciclo</b>	Doctorado en Ciencias de la Actividad Física y del Deporte Doctorado Interuniversitario de Creatividad Aplicada Doctorado en Innovación y Formación del Profesorado Doctorado en Aplicaciones del Arte en la Integración Social
<b>Títulos propios</b>	P.E.S. (Diploma de Formación Superior en Profesorado de Ed. Secundaria) Musicoterapia
<b>Otros títulos</b>	T.E.D. (Título Profesional de Especialización Didáctica)

Debido al aumento de ejemplares, durante el curso 2005-2006 nos vimos obligados a habilitar una segunda sala de lectura con esta colección, lo que comportó el nuevo rotulado y la señalización de las salas y de las estanterías.

#### 4.2.2. Manuales:

El concepto de manual en esta biblioteca se refiere a los libros de texto utilizados en el sistema educativo para la Enseñanza Infantil, Primaria, Secundaria y Bachillerato. Dichos documentos se encuentran disponibles en Libre Acceso (Sala de Lectura C). El objetivo de esta colección de libros de texto es formar un fondo lo más completo posible en cuanto a materias y editoriales. Dicho fondo se mantiene actualizado mediante la compra, una vez

al año, de los nuevos textos que salen al mercado. Durante este año se han adquirido 555 títulos por un importe de 5.993,76 €.

Este tipo de fondo es muy consultado por los alumnos de las diferentes Diplomaturas de Formación del Profesorado (libros de Educación Infantil y Primaria) y Licenciaturas (libros de Enseñanza Secundaria Obligatoria y Bachillerato), ya que va a ser el material a utilizar en el desarrollo de su futura actividad profesional.

#### 4.2.3 Sección Infantil y Juvenil

Comprende todos aquellos documentos (impresos, material multimedia y recursos electrónicos) que formarían parte de una biblioteca escolar. Su importancia es imprescindible para la formación de los futuros maestros y profesores, ya que este tipo de documentación viene a completar el material necesario para la formación de los niños y jóvenes. Dicho fondo comprende dos subsecciones: sección de divulgación y sección de literatura. Esta última ha sido clasificada durante este año mediante la asignación de un código de colores para diferentes grupos de edad que se refleja en las etiquetas de cada uno de los documentos ([ver documento de códigos por edades](#)).

Entre los fondos que componen la Sección Infantil y Juvenil destaca la colección de Quijotes para niños. Los primeros ejemplares provenían del Museo Pedagógico y de compras realizadas a librerías de viejo. Posteriormente, se incrementó con los fondos aportados por el proyecto de investigación realizado por la Catedrática de Literatura M<sup>a</sup> Victoria Sotomayor Sáez sobre Quijotes infantiles y por los que provienen de la exposición "Don Quijote para niños, ayer y hoy", realizada en la Feria Internacional del Libro Infantil y Juvenil de Bolonia (abril de 2005), como donación del Ministerio de Cultura a instancias de la citada profesora, comisaria de la Exposición. La Biblioteca contribuyó a dicha exposición con un importante número de ejemplares.



14. Cervantes Saavedra, Miguel de  
El Ingenioso Hidalgo Don Quijote de la Mancha  
Gerona : Dalmáu Carles, Plá, S.A., 1931.  
651 p. : grab. ; 20 cm.

Edición escolar que aunque suprime algunos capítulos o fragmentos, permanece fiel al lenguaje cervantino. Contiene grabados de autor desconocido. Las ediciones de esta casa se publican sin interrupción y permanecen invariables desde la primera en 1926, hasta 1965.

Biblioteca de Educación  
Universidad Autónoma de Madrid

Todos los fondos pertenecientes a esta colección han sido catalogados y clasificados por número currens. Actualmente este fondo de Quijotes para niños se compone de 89 títulos ([ver catálogo](#)).

#### **4.2.4. Museo pedagógico**

Contiene el fondo histórico de bibliografía educativa: libros escolares, materiales educativos y libros científicos y pedagógicos clásicos. El origen de este Museo se debe a la idea y posterior legado de Jesús Asensi Díaz, Catedrático del Departamento de Didáctica y Teoría de la Educación. Durante este año, hemos recibido algunas donaciones de particulares de excepcional interés.

#### **4.2.5. Mantenimiento de la colección**

Durante este año se ha procedido a cambiar el tejuelo deteriorado a unos 4.000 ejemplares. Para no dañar el lomo de los libros de mayor valor pertenecientes al Museo Pedagógico y a la donación de Carmen Bravo-Villasante, se contrató a una empresa especializada que sustituyó los tradicionales tejuelos fijados al lomo por otros sujetos al libro mediante un cordel del que cuelga una etiqueta para su posterior rotulación.

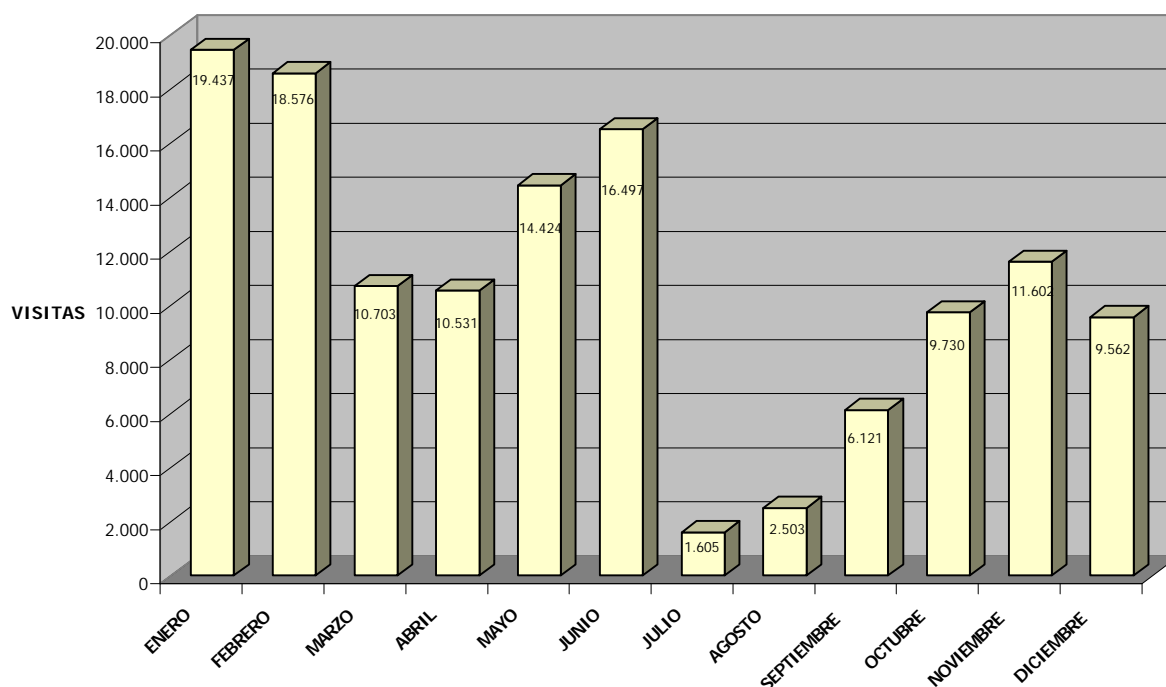
Con respecto a la encuadernación y restauración, al tener el precio medio menor por ejemplar en relación al resto de las bibliotecas de la Universidad, esta actividad se efectúa sólo en aquellos ejemplares de mayor valor que se encuentren deteriorados o que estén agotados. El gasto en encuadernación durante este año ha ascendido a 520 euros.

### **5. SERVICIOS**

#### **5.1. Consulta en sala:**

Durante el presente año el número de visitas totales asciende a 131.291, con la siguiente distribución mensual:

### VISITAS 2005



Como se puede observar, las visitas aumentan considerablemente durante los meses en que se realizan exámenes (enero, febrero, mayo y junio).

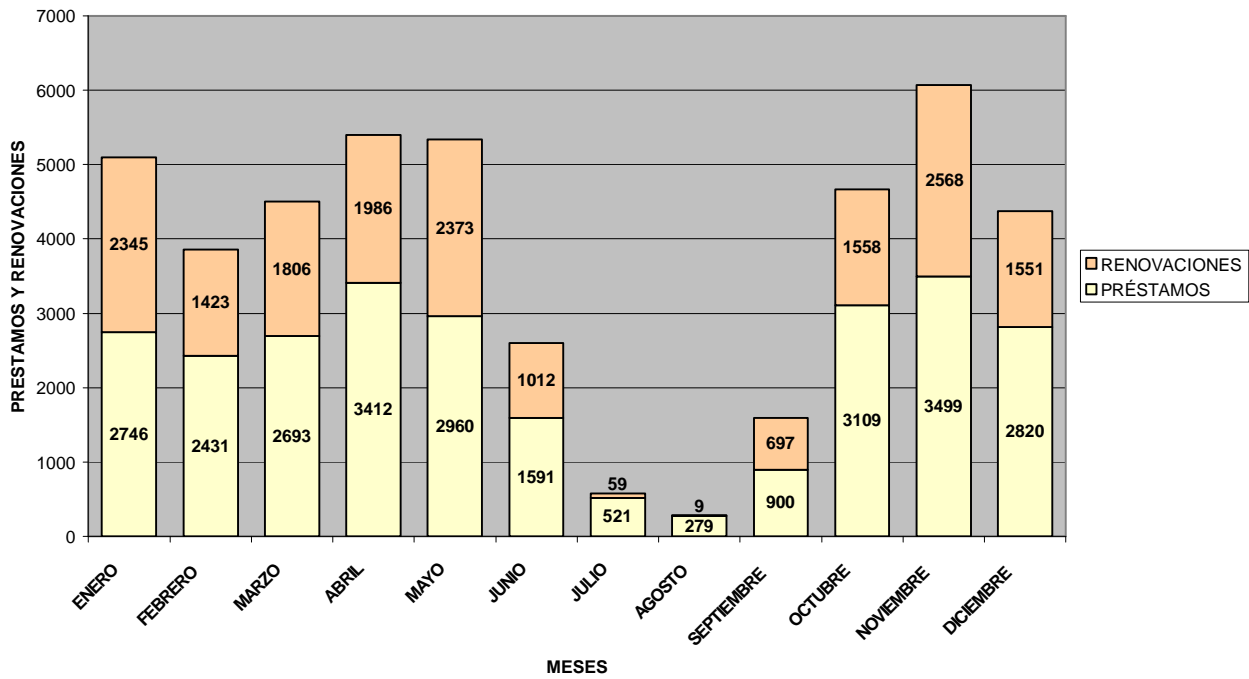
### 5.2. Préstamo:

El total de usuarios de nuestra Biblioteca es de 4.442, cuya distribución es:

USUARIOS CENSADOS	
PDI	205
PAS	27
DOCTORANDOS	140
ALUMNOS	2.984
<b>TOTALES</b>	<b>3.356</b>

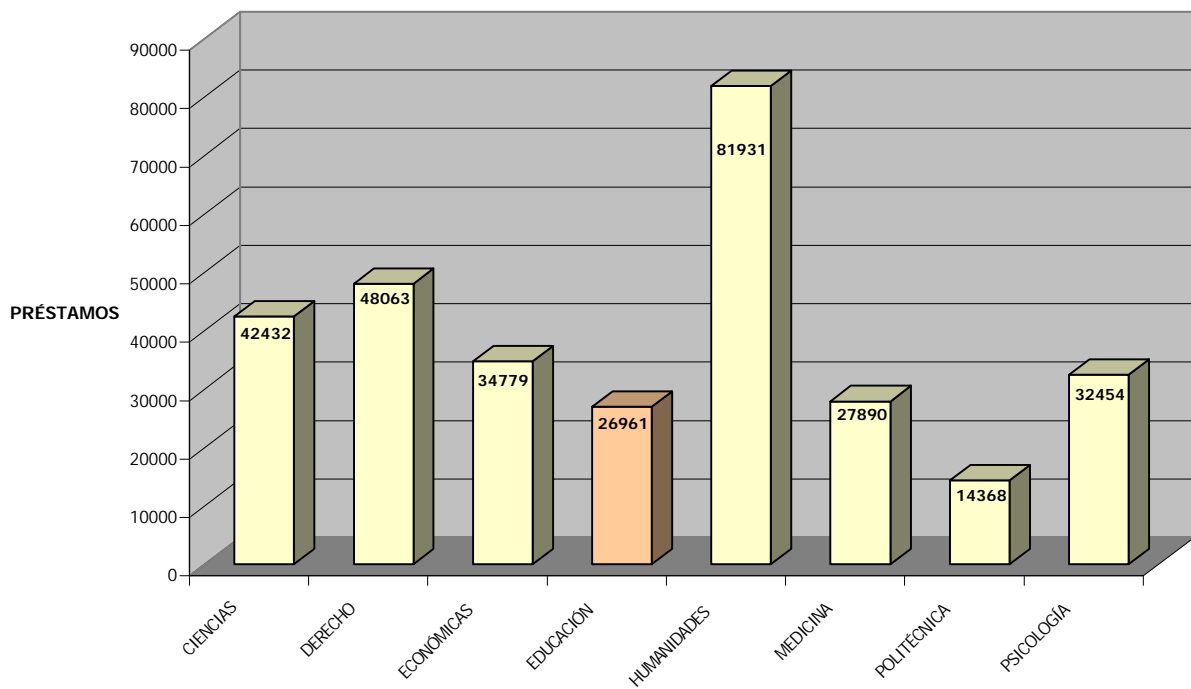
Los préstamos y renovaciones realizados durante el año 2005 quedan reflejados en el siguiente gráfico:

### PRESTAMOS Y RENOVACIONES 2005



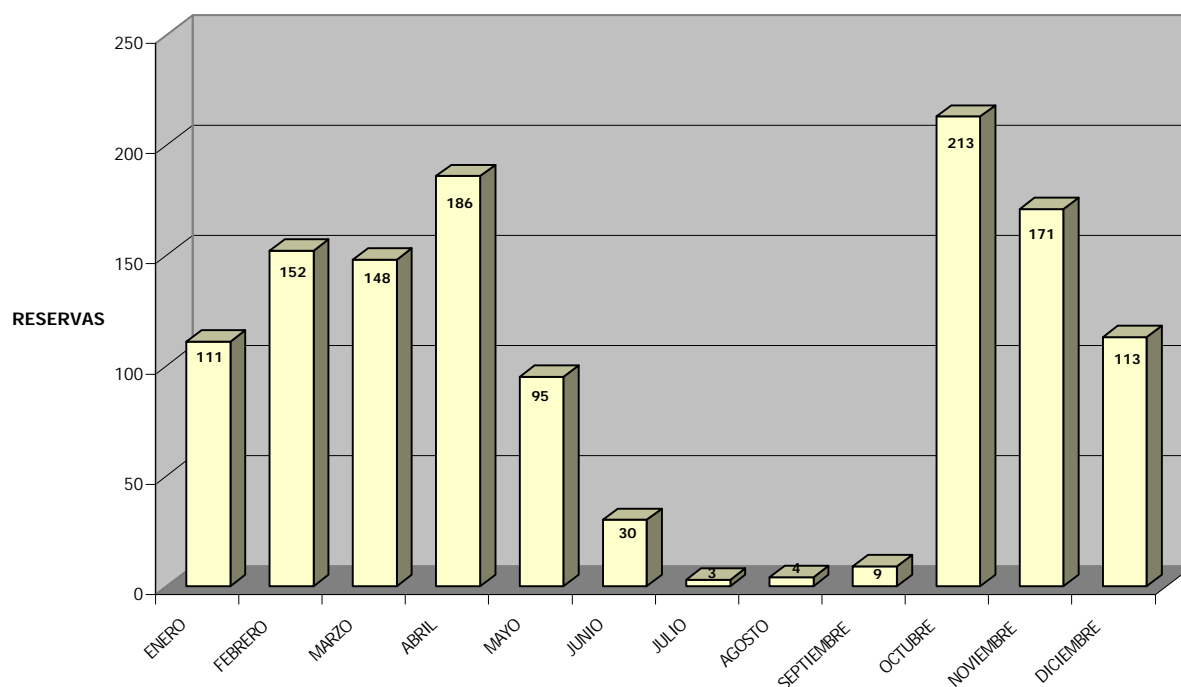
La comparativa del préstamo con las otras Bibliotecas de la UAM se muestra en el siguiente gráfico:

### PRÉSTAMO ANUAL POR BIBLIOTECAS



En cuanto a las reservas:

### RESERVAS 2005



### 5.3. Préstamo interbibliotecario:

El servicio de Obtención del Documento (SOD) ha tramitado en esta biblioteca los siguientes documentos:

Documentos solicitados por nuestros usuarios: 236 peticiones, con la siguiente distribución:

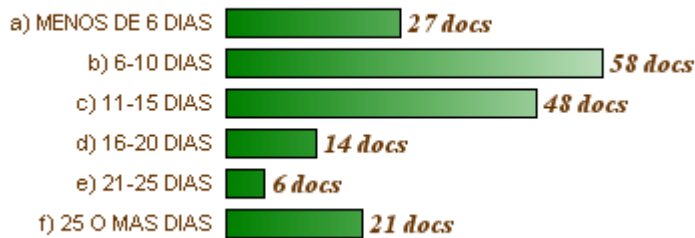


De ellos, el 69,06% correspondieron a copias y el 30,93% restante a préstamos.

En cuanto al tipo de documento solicitado, la distribución es la siguiente:



Respecto al tiempo de obtención de los documentos, de las respuestas positivas la media fue de 15,06 días, con la siguiente distribución:



Por lo que respecta a los documentos servidos por la Biblioteca a otros centros, el número de peticiones resueltas fue de 123 documentos, de los cuales el 60,97% fueron préstamos y el 39,02% restantes copias. La distribución por tipo de documento es la siguiente:



En cuanto al tiempo en el suministro la media fue de 0.4 días, con la siguiente distribución:



Como puede apreciarse, nuestra Biblioteca es más suministradora que peticionaria.

#### 5.4. Formación de usuarios:

Durante el año 2.005 se impartieron 18 cursos a los que asistieron un total de 588 usuarios, la gran mayoría para alumnos de nuevo ingreso. Estos alumnos vienen en grupos distribuidos por titulaciones y acompañados de un profesor y el objetivo final es que todos los nuevos alumnos conozcan la Biblioteca y sus servicios ([ver cuadro](#)). Además, se dieron cursos especializados en determinadas bases de datos a alumnos de tercer ciclo y personal docente e investigador.

#### 5.5. Extensión bibliotecaria y cultural:

Como es tradición en esta biblioteca, todos los años se realiza una actividad relacionada con el mundo del libro. En este año, se realizó una mesa redonda bajo el título "Todos a leer", en la que participaron M<sup>a</sup> Jesús Matilla, Vicerrectora de Investigación; M<sup>a</sup> Victoria

Sotomayor, Catedrática de Literatura Española; Marina Navarro, de la Unidad de Apoyo al Libro y Fomento de la Lectura de la Comunidad de Madrid; y Esther Madroño, librera e ilustradora infantil; además de M<sup>a</sup> Jesús Martínez, directora de la Biblioteca ([ver cartel de la actividad](#)).

Además, dentro de este tipo de actividades de extensión bibliotecaria, se ha prestado un lote de libros de la Sección Infantil y Juvenil a uno de los colegios donde nuestros alumnos hacen el *Prácticum*. Este fondo de libros es previamente seleccionado con el fin de no interferir en el uso habitual de esta colección. La coordinación de esta actividad la lleva a cabo la catedrática del Departamento de Didáctica y Teoría de la Educación, Ana Rodríguez Marcos.

## 6. OBJETIVOS PARA EL 2006

Se plantean como objetivos para el próximo año los siguientes:

En cuanto a la infraestructura, equipamiento y recursos humanos:

- Remodelación de los espacios de trabajo con la reconversión de los despachos de Dirección y Proceso Técnico para la instalación de un Aula Multimedia con el fin de adecuar nuestra Biblioteca al Espacio Europeo de Enseñanza Superior que entiende la biblioteca universitaria como Centro de Recursos para el Aprendizaje y la Investigación (CRAI).
- Recuperación de los espacios cedidos por la Biblioteca al Instituto de Nuevas Tecnologías para la instalación de la Sección de Biblioteca Infantil y Juvenil y Museo Pedagógico. La sala de la Sección Infantil y Juvenil además permitirá hacer trabajos en grupo.
- Adecuación de la zona de registro y tejuelo en nuevo espacio de Proceso Técnico e Información Especializada.
- Terminar con el proyecto de eliminación de barreras arquitectónicas que permita el acceso de personas con discapacidades físicas a nuestra Biblioteca.
- Presentar un informe reivindicando la necesidad de dotar a nuestra Biblioteca de más recursos humanos, con el objetivo de equilibrar el volumen de personal con las cargas de trabajo que se generan como puede verse por los datos aportados anteriormente.

Por lo que respecta a los fondos bibliográficos:

- Adecuar el número de ejemplares de la Bibliografía recomendada con estudios de uso y demanda de la colección.
- Crear un fondo de material docente.
- Retirar del fondo bibliográfico aquellos ejemplares que no han sido objeto de préstamo durante los últimos diez años y pasarlos a la zona de depósito para su posterior expurgo.

Finalmente, en cuanto a los servicios:



- Publicar guías y difundir la información a través de diversos medios. En especial, se tiene prevista la realización de guías monográficas sobre el Museo Pedagógico, la Colección Carmen Bravo-Villasante, Quijotes infantiles y colección de Hemeroteca.
- Difundir los recursos electrónicos disponibles sobre Educación y mantener periódicamente informado al personal docente e investigador sobre todas las novedades.
- Publicar, a principios del curso académico 2006/2007 el programa de los cursos ofrecidos a todas las categorías de usuarios de nuestra Biblioteca ([ver cuadro](#)).
- Remodelación de la página web de la biblioteca con la inclusión de toda la documentación anterior.
- Planificar el acto anual de extensión bibliotecaria y cultural.