

LA CAPA SORIANA

Consolación González
Casarrubios.

El medio de vida pastoril ha tenido una gran importancia en España desde la época árabe. Hoy día se ha perdido bastante este modo de vida ya que pocas personas quieren ser pastores por lo pesado de este trabajo. En la provincia de Soria ha tenido mucha importancia para su economía la riqueza pinariega y ganadera, esta segunda hoy en declive.

Pero al hablar de la vida pastoril no podemos dejar de mencionar la importancia que tuvo la Mesta: asociación de pastores. "Tuvo su origen en la costumbre de reunirse los pastores dos o tres veces al año, en Castilla, Navarra y Aragón. En estas reuniones se trataba de la trashumancia de los rebaños, reparto de los pastos, luchas contra las enfermedades, etc.

Los pastores de la región ibérica soriana del Urbión al Moncayo fueron los primeros que se distinguieron en la organización corporativa. Sus reglamentos sirvieron de norma a los de las demás regiones españolas.

El año 1272 logró la Mesta ser reconocida con el nombre de Honorable Concejo de la Mesta por el rey Alfonso el Sabio (1).

Pero la Mesta no solo tuvo importancia en cuanto a la organización de pastores, lugares por donde debían pasar en la trashumancia etc. sino que también contribuyó a dar personalidad al traje pastoril, teniendo una indumentaria muy particular. "Este traje puede decirse que lo creó la Mesta y lo impusieron las necesidades de la trashumancia y el auge de la ganadería cuando esta era considerada como fundamento de la economía nacional por eso decayó al ir aquella perdiendo importancia y aboliendo sus privilegios en virtud de sucesivas

leyes hasta desaparecer en 1836" (2).

Una vez visto por encima la importancia de la Mesta vamos a centrarnos en la indumentaria pastoril. Estas prendas utilizadas por los pastores, de gran importancia en otros tiempos, hoy se han perdido y aquí vamos a tratar solamente de las prendas de abrigo que todavía están en uso o se han dejado de utilizar hace relativamente poco tiempo.

Entre estas prendas de abrigo la que más importancia tiene en la provincia de Soria es la capa. Esta varía según las zonas; tenemos la de la sierra donde se encuentran los pueblos de Rejas, Santa Hervás, Fuentearmegil y como centro Fuencaliente del Burgo. Esta zona tan limitada ya que curiosamente a pocos kilómetros de estos pueblos ya no saben nada sobre la capa que se emplea en estos lugares. Es una zona bastante aislada y poco comunicada donde todavía existen pastores y como prenda de abrigo usan esta original capa. Hay que tener en cuenta que no solo la llevan los pastores sino que la utilizan para protegerse del frío los hombres y las mujeres de esta zona cuando van a trabajar al campo.

Vamos a describir esta prenda para comprobar como nada tiene que ver con lo que hoy día entendemos por capa. Se trata de una prenda cerrada con escote redondo para meter la cabeza y capucha, en las mangas simples aberturas sujetas en los hombros. Es de lana de oveja color pardo marrón y llega hasta las rodillas.

Una vez descrita esta prenda vemos que se trata de una forma muy antigua que alcanzó gran importancia en la Edad Media, con algunas variaciones por supuesto, pero si la comparamos con el tabardo, capuz o albornoz

comprobaremos como su semejanza es bastante.

Carmen Bernis en el glosario de prendas que hace en su libro "Indumentaria española en época de Carlos V" encontramos la definición de tabardo. Para esto se basa en un texto del siglo XV que lo define así: "eran unas ropas cortadas como capuces y con su capilla atras cerrada, pero tenían abiertas unas maneras a los lados por derecho de los brazos, por donde los sacaban. E tenían unas mangas junto a las maneras, por detrás angostas, tan largas como era la ropa. Después se usaron estos tabardos sin estas mangas y aún en el día de hoy los traen algunos. (3).

Según la citada autora parece que se conocen documentos sobre esta prenda en el siglo XIII y que se usaban todavía en el siglo XVI. También nos dice que hay que tener en cuenta que a veces se ha confundido el capuz con el tabardo, ya que son prácticamente iguales.

Se suelen diferenciar en que uno suele tener mangas y maneras y el otro solo maneras, pero lo más importante es que los dos tienen por regla general maneras o mangas abiertas que en concreto es lo que a nosotros nos interesa ya que es lo que la asemeja con nuestra capa soriana.

Esta capa tan original a la vez que útil, ya que al tener las aberturas deja mayor movilidad en los brazos, se considera única de esta zona. Pero al estudiar la indumentaria de otras zonas de España encontramos ejemplares parecidos utilizados en este siglo. Tal es el caso de los pastores baztaneses que como prenda de abrigo, además de las pieles, usaban un capote en forma de casulla, abrochado a los lados con cordones, provisto de un agujero en medio por donde metían la cabe-

za con una capucha para cubrirsela cuando llovía. Era de color pardo oscuro. (4).

En la provincia de Burgos tenemos noticias de que "el serrano contra el agua y el frío usaba la jornea y la anguarina". La jornea especie de poncho mejicano o mejor dicho de dalmática cerrada con mangas, con o sin capucho que llegaba hasta las rodillas. Era bastante incómoda sobre todo cuando se recargaba de agua por ser de tela de lana burda. A mediados del siglo XIX se la sustituyó por la anguarina, especie de saco de color pardo abierto por delante y que llegaba hasta media pierna, sin cuello y con mangas estrechas perdidas que solo servían para embozarse, manteniéndose así con la ayuda de un peso

plos vemos como ha pervivido la indumentaria medieval. Esto no es de extrañar ya que frecuentemente las modas eran traídas por la nobleza y el pueblo con un cierto retraso se apropiaba de ellas haciéndolas enseguida como suyas y permaneciendo durante varios siglos en uso. Este es el caso de la capa de la zona de Fuentcaliente en la que hoy la siguen llevando no solo los hombres sino también es utilizada por mujeres por lo práctica y cómoda que resulta, según nos informan en Fuentarmegil en el trabajo de campo realizado en el pasado mes de octubre.

En cuanto al uso femenino de esta prenda también encontramos datos en los que nos dicen que también en la Edad Media fue prenda femenina "En los

pueblo la adoptaron hombres y mujeres.

Pero aunque haya sido empleada por hombres y mujeres en general los que más la han utilizado lógicamente han sido los pastores ya que debido a la cantidad de tiempo que deben permanecer en el campo para que pascen el ganado deben protegerse de las inclemencias del tiempo. También nos informan en Fuentarmegil que hace años los pastores traían la lana de sus ovejas para que la hilasen sus mujeres, una vez realizada esta operación la llevaban a tejer a los telares de Villálbaro, desaparecidos hace unos diez años, después la llevaban a los batanes de Riaza en Segovia y a Huerta del Rey (Burgos).

En la actualidad se ha perdido



Tabardo medieval.



Capa de Fuentcaliente del Burgo.

que se colocaba interiormente en las bocamangas. Todavía la usan hoy los pastores en tiempo de invierno. (5)

También es interesante citar las prendas que utilizan los aldeanos de los altos valles de Navarra no como prenda de abrigo sino más bien de gala. De estas prendas que en realidad son chaquetas lo más original es que tienen las mangas abiertas, como las "maneras" que encontramos en los tabardos y en nuestra capa soriana (6).

Una vez vistos diferentes ejem-

primeros años del XVI el tabardo era todavía una prenda de moda entre hombres y mujeres, pues figura unas veces como traje masculino y otras como femenino, en inventarios de 1508, 1509 etc. (7).

Viollet-le-Duc asegura que como era una prenda de encima, las mujeres lo usaron para los viajes como especie de guardapolvo. (8)

Con estos textos comprobamos como también en la Edad Media fue utilizada por mujeres, por la nobleza que al pasar al

este proceso de fabricación pero debido a que son prendas de buena calidad aun se conservan y son las que se utilizan hoy día.

La zona del páramo de Villaciervos es la otra a la que nos referíamos al principio de este artículo en la que también se emplea la capa pero muy diferente a la ya estudiada.

Esta capa es semejante a la famosa y conocida capa castellana El Diccionario de la R. Academia la define así: ropa larga y suelta que usan los hombres sobre el

vestido; es angosta por el cuello, ancha y redonda por abajo y abierta por delante.

Pero entre la capa de Fuencaliente y la de Villaciervos tenemos el capote, nombre con el que también se designa a la capa de Fuencaliente. Consiste el capote en una capa de abrigo hecha con mangas y con menor vuelo que la capa común, con gran sobrecuello. Teniendo en cuenta esta definición encontramos parecido con las dos capas que nos interesan a nosotros, por un lado tiene mangas como la de Fuencaliente y por otro es abierta y con algo de vuelo como la de Villaciervos o capa castellana.

Este capote ha sido también muy utilizado por pastores desde la Edad Media.

Pero volviendo a la capa de Villaciervos es una capa blanca, lo que la hace muy original, con esclavina y capucha. Esta abierta por delante.

Al preguntar a los vecinos de los pueblos de Villaciervos y Villaciervitos al realizar el trabajo anteriormente citado, ninguno de ellos la había utilizado, por lo que nos hace pensar, teniendo en cuenta la edad de los entrevistados, que desde principios de este siglo dejó de utilizarse. Recuerdan haberla visto en las arcas de sus casas pero nosotros no hemos conseguido ver ninguna. El Museo del Pueblo Español posee una como nos dice Nieves de Hoyos: Capa de paño blanco con esclavina y capucha, de extraordinario interés por ser la única capa blanca que se usa en España. (9).

En el libro de Ortiz Echague: Tipos y Trajes también tenemos un ejemplo del pastor de Villaciervos con su capa.

Se ha dicho que es en el único lugar de España en el que se ha usado esta capa blanca, en contra de estas opiniones tenemos datos de Violant y Simorra que dice: Al decaer las prendas de piel y el ancho sombrero de Sastago, los pastores de la zona central catalana y oriental adoptaron, para guarecerse de la lluvia, la

capa de paño burdo del país. Dicha capa de medio vuelo, con valona y capucha la usaban blanca los araneses, ribagorzanos (valle de Bohí) y pallareses y de color natural todos los demás valles del Pirineo Oriental. Actualmente unos y otros usan paraguas grandes (10).

Esta capa catalana no la hemos podido ver por lo que ignoramos si es exacta a la usada en Villaciervos o no, lo que es semejante es el color blanco.

Hoy día la capa utilizada en Villaciervos es la capa parda marrón, semejante a la blanca pero sin capucha. Se la ponen embozada, como la manta pastoril para mejor protegerse del frío.

Esta capa de color pardo ha sido empleada también en otras zonas pero con frecuencia encontramos textos que nos dicen que se ha utilizado más como prenda de lujo, o en días señalados que para protegerse de las inclemencias del tiempo.



Manta de pastor soriano

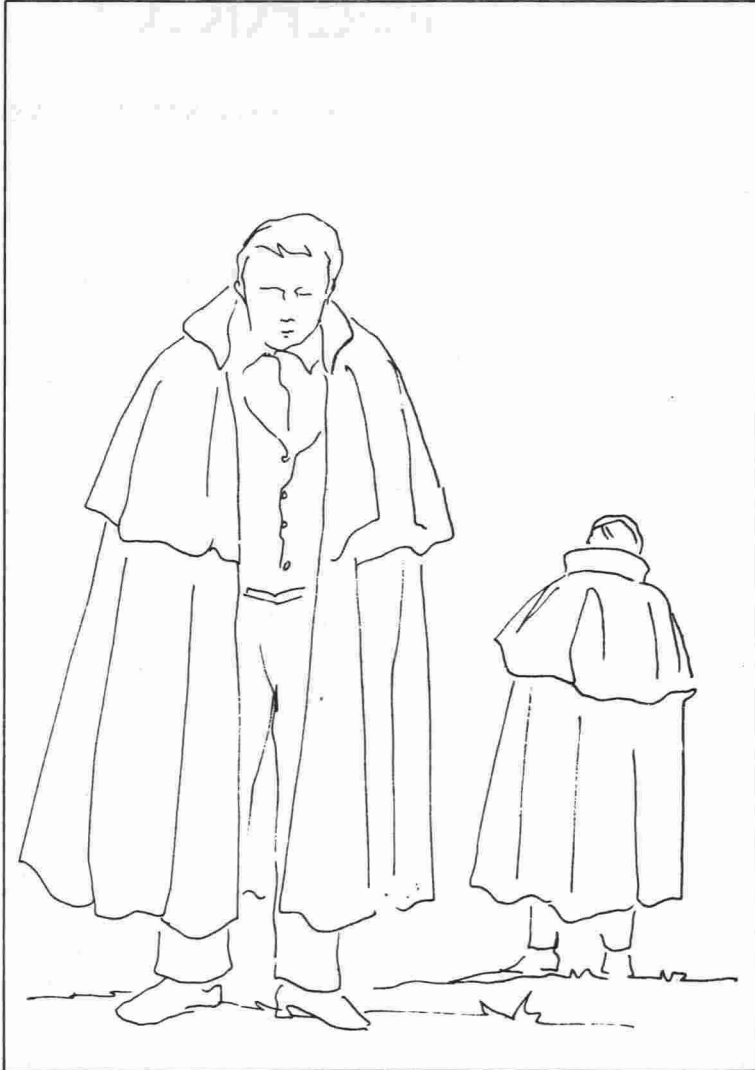


Capa blanca de Villaciervos.

Volviendo a la utilización de la capa blanca de Villaciervos hay autores que dicen que se empleaba el día de Nochebuena para asistir los pastores a la misa del Gallo, dice así: Los pastores asistían al acto religioso con sus trajes de gala. Su prenda de respeto es la capa blanca de Villaciervos. (11)

llana. También hay que tener en cuenta la antigüedad de esta capa, sobre la que existe un interesante texto de 1539 según el cual las capas preferidas por los españoles eran capas castellanas abiertas por delante y su capilla cerrada atrás. (13)

Esta capa también fue utiliza-



Capa parda actual de Villaciervos.

Otro dato sobre las capas en la provincia de Soria lo encontramos al hablarnos de las fabricas de paño de la ribera del Linares, hoy desaparecidas, en las que se elaboraban mantas, paño para las capas de bodas y cofradías y paños finos para los trajes populares femeninos. (12)

Semejantes a estas capas se han utilizado en numerosas zonas españolas tal es así que en el extranjero era conocida como capa española y no como capa caste-

da por la nobleza y pronto paso al pueblo. Al ser utilizada por la aristocracia podríamos pensar en el uso que se ha dado a esta capa, ya que generalmente en toda España se ha utilizado mas como prenda de lujo o para ocasiones señaladas que para trabajar. Por ejemplo encontramos datos en la provincia de Burgos: Otra prenda clásica serrana era la capa que usaban en los momentos mas solemnes de la vida: casamientos, principales fiestas de la Iglesia, entierros. (14).

También como prenda de fiesta se ha utilizado en Segovia, Avila, Salamanca, Guadalajara (15). la capa castellana con esclavina, a veces con capucha y de color pardo o negra.

Una vez vistos estos datos podemos sacar la conclusión de que en general se ha utilizado la capa para ocasiones señaladas, aunque también podemos pensar que en otros tiempos se emplease normalmente pasando después a prenda de lujo o de días señalados como ha sucedido hoy día con los trajes regionales utilizados algunos diariamente y que hoy han quedado solo para fiestas. Como prenda de abrigo para el pastor no debemos olvidar la famosa y conocida manta pastoril que se ha utilizado en toda España y aún hoy la siguen llevando los pastores.

En la provincia de Soria igualmente hemos visto a pastores con la clásica manta de cuadros en tonos beige y marrones de forma rectangular y con flecos en los lados estrechos.

- (1) Folklore Español. Tradiciones pastoriles por Gervasio Manrique. Madrid, 1968. Pág. 369.
- (2) Anales del Museo del Pueblo español. tomo I. El traje de pastor en España por Francisca Vela. Madrid, 1935, pág. 173.
- (3) Indumentaria española en tiempos de Carlos V. Carmen Bernis, Madrid, 1962. Pág. 105.
- (4) El Pirineo Español. Violant y Simorra. Pág. 392.
- (5) Estudio sobre la indumentaria serrana del partido de Sales de los Infantes (Burgos). Padre Saturio González en Actas y Memorias de la sociedad española de Antropología, T. XXII 1947. Ciy 4.
- (6) Ortiz Echague, Tipos y Trajes. Laminas 32 y 41.
- (7) Op. Cit. Carmen Bernis pág. 106.
- (8) Las Cantigas. J. Guerrero Lobillo. Pag. 84.
- (9) Ante la instalación del Museo del Pueblo Español. La representación de Soria por Nieves de Hoyos. Celtiberia, 1968, jul. dic. pág 185.
- (10) Op. Cit. Violant y Simorra pág. 392.
- (11) Folklore español. La navidad en las aldeas pastoriles. Gervasio Manrique. Madrid, 1968. Pág. 380.
- (12) San Pedro Manrique (Soria). Cultura pop. pastoril R.D.T.P. 1959 por Gervasio Manrique. pág. 494.
- (13) Op. cit. Carmen Bernis. pág. 80.
- (14) Op. cit. P. Saturio González. C 1 y 4.
- (15) Las fiestas de San Antón. Temas Españoles 299. Madrid, 1957. Por Nieves de Hoyos. pág. 15.