

## El depósito ritual del fondo 76 - 78<sup>1</sup> de la fábrica de ladrillos (Getafe, Madrid)

Corina Liesau von Lettow-Vorbeck,  
Jesús García García,  
Elena Carrión Santafé,  
Concepción Blasco Bosqued  
(Departamento de Prehistoria y Arqueología de la U.A.M.)

### Resumen

En el presente trabajo se exponen los principales hallazgos documentados en un "fondo" geminado del yacimiento de La Edad del Bronce de La Fábrica de Ladrillos. Mientras que los restos cerámicos - característicos del horizonte Protocogotas- parecen corresponderse con materiales amortizados, posiblemente empleados como material de sellado del conjunto depositado y el material lítico- fundamentalmente piezas amortizadas- también es escaso, aunque variado en su procedencia, los restos de fauna son muy abundantes y están bien conservados. En el conjunto recuperado priman porciones articuladas del esqueleto axial y apendicular de, al menos, cinco ejemplares jóvenes de vacuno que parecen indicar el uso de este taxón en aspectos que trascienden más allá de su tradicional empleo en la obtención de productos primarios y secundarios .

*Palabras Clave:* Madrid, Protocogotas, S. XVII a.C., fondo ritual, vacuno (*Bos taurus*).

### Abstract:

In the present work the main findings of a double pit deposit of the Bronze Age settlement La Fábrica de Ladrillos are exposed. Whereas the ceramic remains on the button of a characteristic Protocogotas horizon seem to correspond with amortized materials, possibly used to seal the deposit and some lithic artefacts are also amortized, although varied in their origin, the faunal remains are very abundant and well preserved. In the recovered bones are frequent articulated portions of the axial and appendicular skeleton of at least five young cattle that seem to indicate the use of this taxa in aspects that extend beyond their traditional use obtaining the primary and secondary products.

*Key words:* Madrid, Protocogotas horizon, S. XVII BC, ritual pit deposit, cattle (*Bos taurus*).

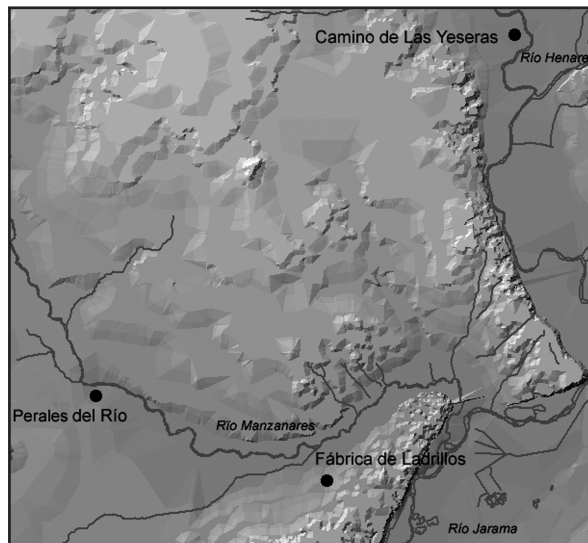
### INTRODUCCIÓN

El Yacimiento de La Fábrica de Ladrillos se halla situado en la margen derecha del cauce bajo del arroyo Culebro, en el último tramo de su recorrido, apenas a 500 metros de su desembocadura en el Manzanares (Figura 1), en un

punto en el que ambos cauces corren en paralelo creándose, entre ambos, una amplia llanura con verdes pastos perennes asociados a manchas de bosque ripario (Figura 2). Está a tan solo 3 kilómetros de la confluencia del Manzanares con el Jarama, en un lugar de espe-

1 El trabajo ha sido realizado dentro del proyecto de investigación financiado por la dirección General de

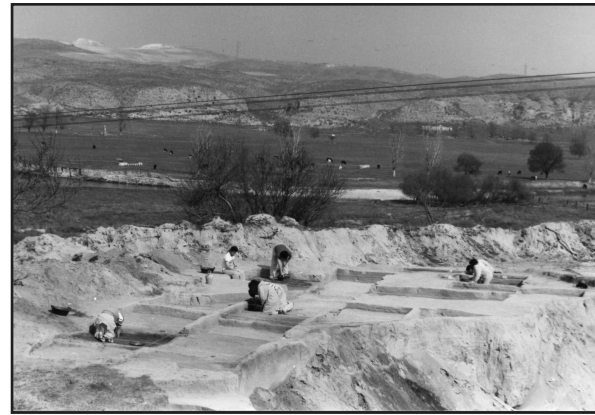
Investigación de la Consejería de Educación de la Comunidad de Madrid: Ref. nº 06/0001/2003.



**Figura 1:** Mapa de localización de la Fábrica de Ladrillos en relación a otros yacimientos sincrónicos con ofrendas animales.

cial atracción para las poblaciones prehistóricas campesinas debido a la existencia de tierras aptas para el desarrollo de las actividades agropecuarias y la recolección de algunos productos silvestres, tal y como se ha acreditado desde el Paleolítico Inferior

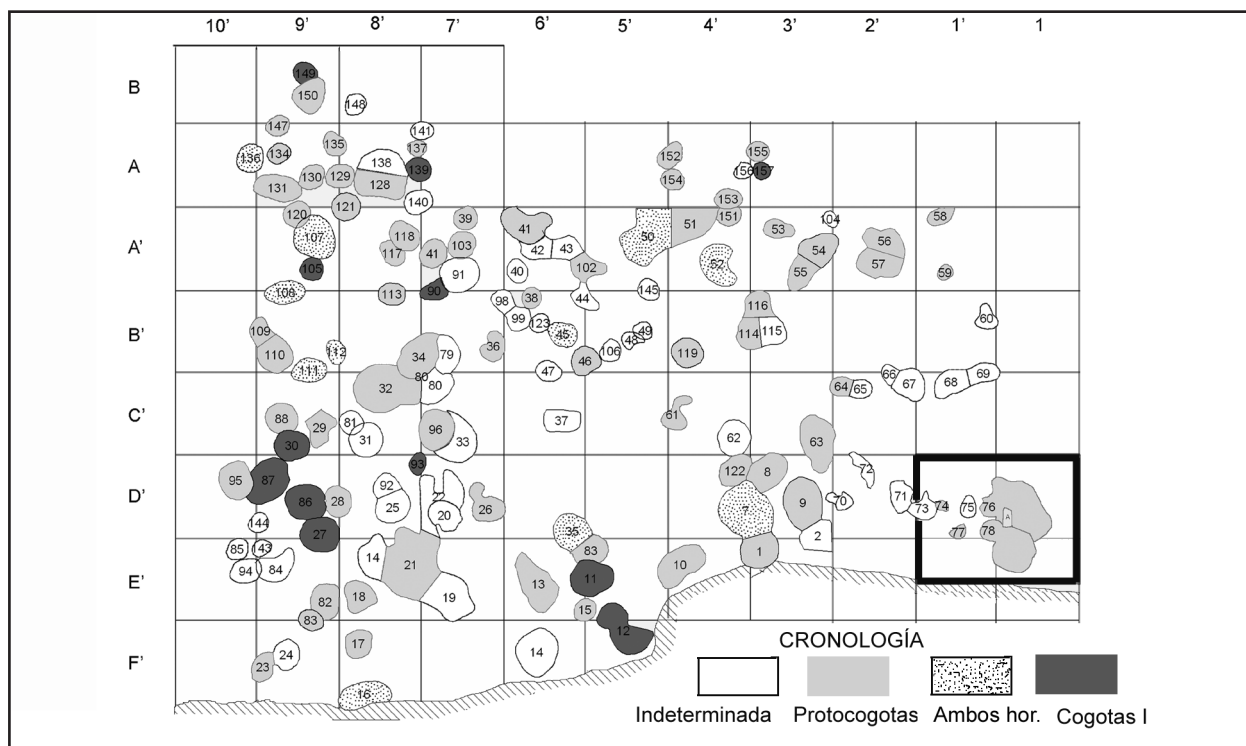
Los trabajos de campo detectaron la existencia de unos “fondos de cabaña” dispersos en



**Figura 2.** Yacimiento de la Fábrica de Ladrillos. Vista del valle del Manzanares en el área de confluencia del Arroyo Culebro.

una extensa superficie de la que se excavó un área cercana a los 900 metros cuadrados, si bien se comprobó que la ocupación abarcaba una extensión total mucho mayor, que pudo haber alcanzado los 12.000 metros cuadrados, una superficie coincidente con el área de la cota de los 562 metros de altitud.

Una simple ojeada al plano general (Figura 3) del yacimiento nos indica la posibilidad de encontrarnos ante un asentamiento de larga ocupación o bien ante establecimientos discontinuos. Sin embargo, la ausencia de estratigrafías verticales



**Figura 3:** Planimetría del área excavada con la dispersión de los “hoyos” localizados a partir de dibujos del diario de C. Priego y S. Quero. Campaña de excavación de 1982.

nos impide aproximarnos a la duración de cada una de las ocupaciones o al tiempo transcurrido entre cada una de ellas, si es que se produjeron momentos de abandono. Por otra parte, tan sólo podemos intuir la distribución espacial de las subestructuras correspondientes a cada horizonte sin garantizar su absoluta coetaneidad, pues en el área excavada las subestructuras pertenecientes a los dos horizontes documentados (Protocogotas y Cogotas I) se distribuyen de manera aleatoria sin que exista ningún sector de ocupación exclusiva en un momento determinado (Figura 3).

### EL FONDO 76-78

En el área suroccidental de la superficie excavada se localizó una mancha de planta lobulada a la que se le denominó F. 76-78 de unos dos metros de diámetro y una potencia máxima de 0'60 metros (Figura 4). En las proximidades de esta mancha, en dirección oeste, se habían abierto hoyos de dimensiones más reducidas cuyos escasos materiales parecen indicar que corresponden a la misma cronología, aunque no tenemos datos para conocer la posible relación entre

todas estas subestructuras. En el F. 76-78 se concentraba una importante cantidad de restos óseos animales y, por el contrario, una escasa muestra de restos industriales.

### LOS RESTOS CERÁMICOS

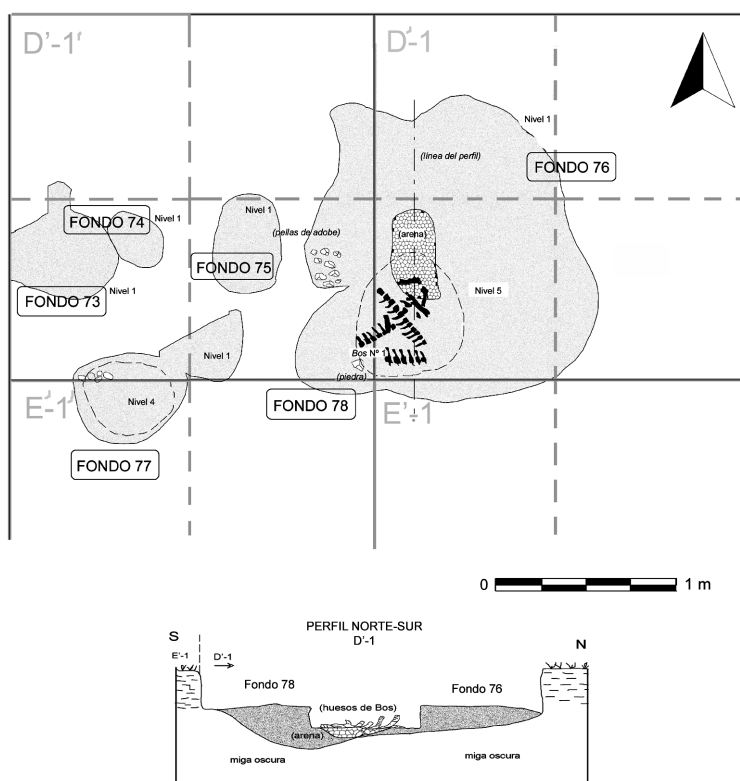
A diferencia del contenido de otros hoyos, en el denominado fondo 76-78, los restos cerámicos se reducen a un lote constituido por material amortizado y muy fragmentado que apenas aporta información sobre tamaño y características de los recipientes de los que formaron parte. Se trata, no obstante, de un conjunto que supone un peso total de 1422 gr. y un volumen que incluso resulta alto para la capacidad del fondo.

Además, conviene destacar que casi todo este material cerámico, un total de 1304 gr. se encontraba en los 20 centímetros más superficiales del fondo, ello nos induce a suponer que podía haber habido una intencionalidad en cubrir los restos animales con una capa de tierra más o menos limpia para sellarlo con restos de recipientes ¿utilizados como señalización exterior de un fondo con características peculiares?

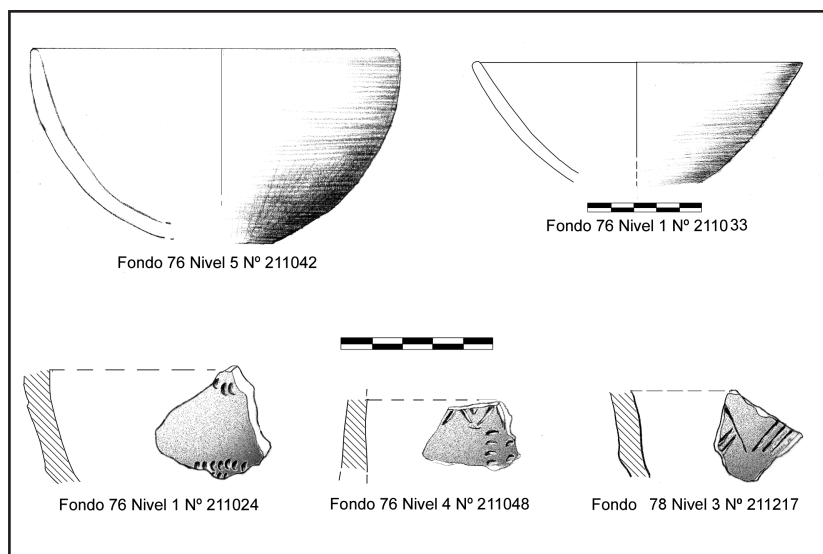
Los únicos restos cerámicos que aportan alguna información sobre las características de los recipientes son dos fragmentos de sendos cuencos lisos, troncocónicos de pequeño tamaño y tres reducidos fragmentos ornamentados, dos de ellos con impresiones en forma de segmentos de círculo y el tercero con incisiones que crean dientes de lobo con entramado oblicuo (Figura 5), de los que no es posible conocer las sintaxis compositivas. No obstante, las características de estas decoraciones, tanto técnicas como temáticas, nos invitan a pensar que se trata de materiales pertenecientes al Horizonte Protocogotas un supuesto que parece confirmarse por la industria lítica y por la datación de C14.

### LA INDUSTRIA LÍTICA

La colección lítica de la Fábrica de Ladrillos es relativamente abundante (1135 piezas), distinguiéndose dentro de ella dos conjuntos. El más antiguo (Protocogotas) comprendería el pequeño lote del que nos ocupa-



**Figura 4:** Planta y alzado del Fondo 76-78 a partir de dibujos del diario de aC. Priego y S. Quero. Campaña de excavación de 1982.



**Figura 5:** Selección de materiales cerámicos del Fondo 76-78.

mos (8 piezas), mientras el lote más reciente, Cogotas I, se encuentra mucho peor representado. En la recogida no ha primado ninguna categoría, por lo que contamos con una buena representación porcentual de todos los productos de fabricación a excepción de los elementos de menor formato (inferiores a 1 cm.: lasquitas de talla o retoque).

La captación de materia prima se ofrece inmediata dada la proximidad del yacimiento a los niveles de arrastre fluvial y a depósitos secundarios agregados (Baena *et al.*, 1997) a partir del desmantelamiento de los paquetes silíferos de los páramos, pero selectiva, dada la captación en algunos casos de variedades translúcidas u opalinas de mayor calidad. Tales variedades, en general, parecen asociarse a las categorías de productos más exigentes, que en nuestro caso, son los elementos plenamente laminares, realmente escasos en el conjunto.

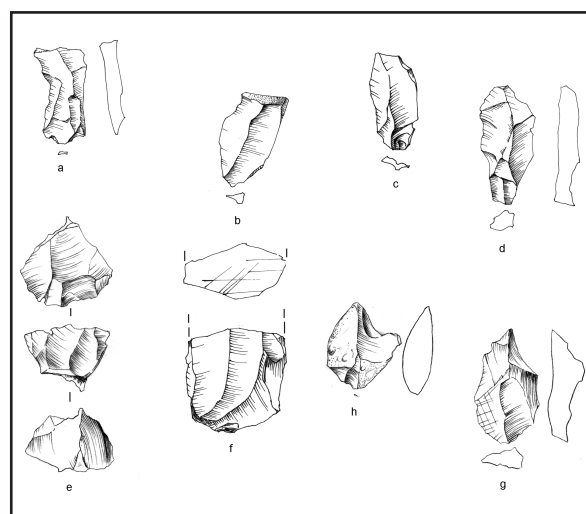
En las categorías de núcleos del lote Protocogotas dominan las morfologías poliédricas que, muchas veces, deben entenderse como aprovechamiento residual final de explotaciones piramidales o prismáticas previas. En otros casos, no se produce tal amortización, y los núcleos se abandonan en estadios morfológicos de fuerte unidireccionalidad. Este es el caso de algunos de los ejemplares presentados en la Figura 6 y que aluden a esta perduración de la intención laminar en los materiales líticos del periodo más antiguo del yacimiento.

La Figura 6.e representa un núcleo piramidal,

dirigido preferentemente a la obtención de lascas; el fragmento 6.f., por su parte, se asocia a una explotación morfológicamente prismática de marcada unidireccionalidad. Este último representa una técnica de producción muy especializada, que resulta muy escasa en el total de la industria. Así mismo, la explotación aprovecha nódulos relativamente pequeños (de ahí la frecuente aparición de córtex distal en los productos: Figura 6.b), limitando el alargamiento y reduciendo la obtención de filo útil. Dentro de esta generalidad, el núcleo de la Figura 6.f pertenece al limitado porcentaje de elementos asociables técnica-

mente a procesos laminares, que por lo general se desarrollan sobre materias primas de mejor calidad, y que probablemente, salvo excepciones como la representada, parecen trabajarse en espacios exteriores a la propia área de actividad del yacimiento, introduciéndose como elementos plenamente configurados en el mismo. De hecho, son escasos en el conjunto elementos como *entames* o tabletas de acondicionamiento laminar.

La categoría *lasca* es el soporte dominante en el conjunto, muchas veces resultado de esta



**Figura 6:** Conjunto lítico del Fondo 76 (sílex) : a-d. Láminas / lascas laminares. e. Núcleo piramidal. f. Núcleo prismático (fragmento). g-h. Lascas corticales secundarias; la g presenta rubefacción en las partes exteriores representadas como córtex.

ESPECIE	PROTOCOGOTAS				PROTOCOGOTAS-COGOTAS I				COGOTAS I			
	NR	%	PESO	%	NR	%	PESO	%	NR	%	PESO	%
CABALLO	7	0,6%	265	4,4%	4	1,3%	144	6,1%	0	0,0%	0	0,0%
VACUNO	697	62,0%	4541	74,8%	135	42,3%	1742	73,9%	17	32,7%	359	49,2%
OVEJA	9	0,8%	172	2,8%	5	1,6%	10	0,4%	7	13,5%	75	10,3%
O/C	256	22,8%	656	10,8%	74	23,2%	235	10,0%	7	13,5%	42	5,8%
CABRA	9	0,8%	67	1,1%	2	0,6%	12	0,5%	1	1,9%	30	4,1%
PORCINO	47	4,2%	172	2,8%	15	4,7%	38	1,6%	2	3,8%	36	4,9%
PERRO	12	1,1%	31	0,5%	18	5,6%	45	1,9%	2	3,8%	8	1,1%
URO	0	0,0%	0	0,0%	1	0,3%	80	3,4%	0	0,0%	0	0,0%
CIERVO	4	0,4%	51	0,8%	1	0,3%	6	0,3%	4	7,7%	138	18,9%
CARNIVORO	1	0,1%	5	0,1%	0	0,0%	0	0,0%	0	0,0%	0	0,0%
JABALÍ	0	0,0%	0	0,0%	0	0,0%	0	0,0%	6	11,5%	28	3,8%
LIEBRE	10	0,9%	24	0,4%	12	3,8%	24	1,0%	4	7,7%	10	1,4%
CONEJO	62	5,5%	69	1,1%	40	12,5%	14	0,6%	0	0,0%	0	0,0%
LAGOMORFO	4	0,4%	8	0,1%	11	3,4%	6	0,3%	1	1,9%	2	0,3%
LINCE	7	0,6%	10	0,2%	0	0,0%	0	0,0%	0	0,0%	0	0,0%
AVE	0	0,0%	0	0,0%	1	0,3%	0	0,0%	1	1,9%	2	0,3%
<b>TOTALES</b>	<b>1125</b>	<b>100,0%</b>	<b>6071</b>	<b>100,0%</b>	<b>319</b>	<b>100,0%</b>	<b>2356</b>	<b>100,0%</b>	<b>52</b>	<b>100,0%</b>	<b>730</b>	<b>100,0%</b>
SIN IDENTIFICAR	1824		3307		629		975		59		255	

Figura 7: Relación absoluta y relativa del número de restos (NR) y peso según taxones y fases cronológicas.

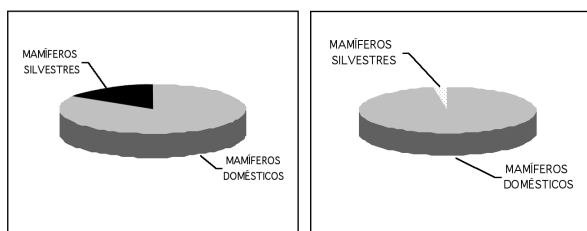


Figura A

Figura B

Figura 8 A: Relación porcentual del número de restos (NR) entre especies domésticas y silvestres.

Figura 8 B: Relación porcentual del peso entre especies domésticas y silvestres.

amortización final de los núcleos laminares reconvertidos cuando el tamaño disminuye hacia estrategias de producción multidireccionales (morfologías poliédricas), mediante la lateralización de la producción y la búsqueda de planos no ordenados, imprimiendo en los anversos de los productos una acusada multidireccionalidad (Figura 6.h). No encontramos en este fondo elementos retocados.

La observación de las variedades de sílex por coloraciones y texturas de algunos de los lotes aluden a una enorme variedad, lo que apunta hacia una funcionalidad de los fondos como receptores de desechos no correspondientes a unidades contextuales de talla. Así por ejemplo, entre los escasos materiales del Fondo 76-78 encontramos las variedades gris, gris rojiza, gris

TAXONES	NR	%	NMI	%	PESO	%
VACUNO	406	99	5	71,4	3924	99,7
OVICAPRINO	1	0,2	1	14,3	6	0,2
CONEJO	3	0,7	1	14,3	4	0,1
IDENTIFICADOS	410	39,8	-	0	3934	75,4
SIN IDENTIFICAR	621	60,2	-	0	1282	24,6
<b>TOTAL</b>	<b>1031</b>	<b>100</b>	<b>5</b>	<b>100</b>	<b>5216</b>	<b>100</b>

Figura 9: Relación absoluta y relativa del número de restos (NR), número mínimo de individuos (NMI), Peso (gr.), según los taxones identificados en el fondo 76-78

claro y gris amarrados, así como variedades translúcidas. Ello indica procedencias nodulares distintas, y por tanto, una escasa correspondencia de las acumulaciones con actividades de producción específica y puntual.

### LOS DEPÓSITOS FAUNÍSTICOS

De los más de 4000 restos óseos recuperados del yacimiento de La Fábrica de Ladrillos destaca la fauna doméstica como el vacuno y los ovicaprios que parecen constituirse como las principales cabañas consumidas en todas las fases de ocupación. Otros animales domésticos de rango secundario serían el porcino, el perro y el caballo. Tanto

ESPECIE	VACA	O/C	CONEJO	TOTAL	%
DIENTE SUP.	-	1	-	1	0,2
MANDÍBULA	1	-	-	1	0,2
DIENTE INF.	6	-	-	6	1,5
E. CRANEAL	7	1	0	8	2
ATLAS	3	-	-	3	0,7
AXIS	1	-	-	1	0,2
V. C.	20	-	-	20	4,9
V. COST.	25	-	-	25	6,1
V. L.	48	-	-	48	11,7
SACRO	3	-	-	3	0,7
VÉRTEBRA	38	-	-	38	9,3
COSTILLA	173	-	-	173	42,2
ESTERNÓN	3	-	-	3	0,7
E. AXIAL	314	0	0	314	76,6
ESCÁPULA	18	-	-	18	4,4
HÚMERO	13	-	-	13	3,2
RADIO	8	-	-	8	2
ULNA	10	-	-	10	2,4
CARPALES	8	-	-	8	2
METACARPO	3	-	-	3	0,7
PELVIS	1	-	1	2	0,5
FÉMUR	17	-	-	17	4,1
TIBIA	5	-	2	7	1,7
CALCÁNEO	1	-	-	1	0,2
TARSALES	1	-	-	1	0,2
ESQUELETO APENDICULAR	85	0	3	88	21,5
STILOPODIUM	30	0	0	30	7,3
ZYGOPODIUM	23	0	2	25	6,1
AUTOPODIUM	13	0	0	13	3,2
TOTALES	406	1	3	410	100
PESO (gr)	3924	6	4	3934	
	NR	PESO			
S.I. (MACRO)	614	1276			
S.I. (MESO)	7	6			
TOTALES	621	1282			

**Figura 10:** Relación de taxones y porciones esqueléticas del fondo 76-78.

el perro como el caballo no parecen formar parte de la dieta habitual de los habitantes del yacimiento debido a que sus restos alcanzan una representatividad testimonial en el total identificado (García, inédito)(Figura 7).

La actividad cinegética se concentra en el ciervo y en el jabalí y en especies de menor tamaño, caso del linco, la liebre y el conejo. De otros vertebrados como las aves sólo se ha recuperado un resto. No obstante, los valores de tanatoma de estas especies revelan un aprovechamiento marginal como recurso cárnico o peletero (Figura 8 A y B).

En el presente estudio nos centraremos en unos hallazgos de gran interés paleofaunístico recuperados en el fondo 76-78. De los dibujos y fotografías realizadas durante el proceso de excavación los arqueólogos reconocieron numerosos huesos de vacuno en conexión anatómica que, por el esqueleto axial hallado en tres secciones, se identificaron inicialmente como pertenecientes a tres individuos (Figura 11).

Un exhaustivo estudio de los materiales depositados en los fondos del Museo de San Isidro ha permitido contabilizar en el fondo 76-78 más de un millar de huesos, siendo éste uno de los hallazgos más significativos por la intencionalidad del depósito (Figura 9).

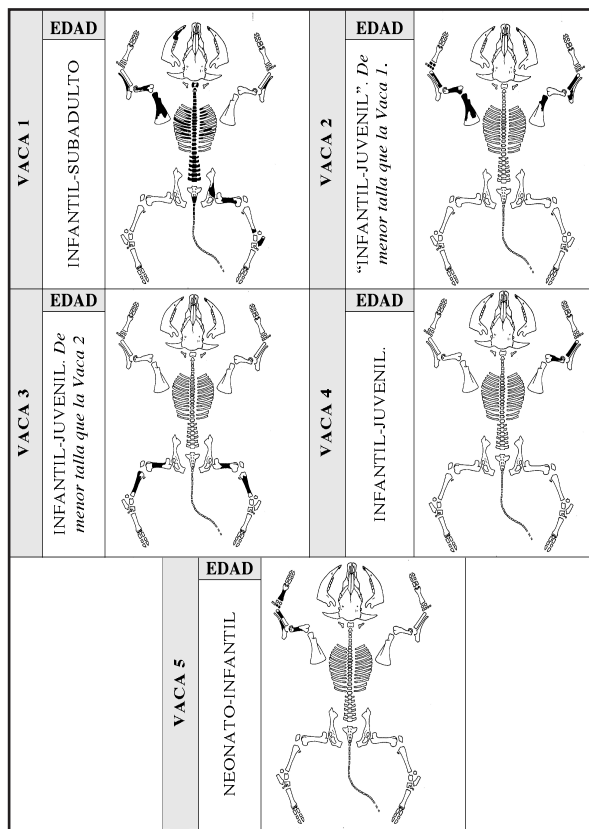
El elevado grado de fracturación de la muestra, especialmente postdeposicional hace que el número total de piezas óseas se encuentre suprarrepresentado, al igual que los restos no identificados. En estos últimos advertimos numeros fracturas en hueso seco del tipo W, X según Morales (1988), que han ralentizado y dificultado el proceso de identificación, asignación de individuos así como el estudio tafonómico. Teniendo en cuenta estos aspectos, resulta también de especial interés valorar adecuadamente otros parámetros arqueozoológicos como son el NMI y los valores relativos del peso para cada uno de los taxones.



**Figura 11:** Fotografía del Fondo 76-78 con los "canales" de Bos. Archivo fotográfico del Museo San Isidro.

Tan sólo tres taxones están representados en este fondo: el vacuno, el ovicaprino y una especie silvestre como es el conejo.

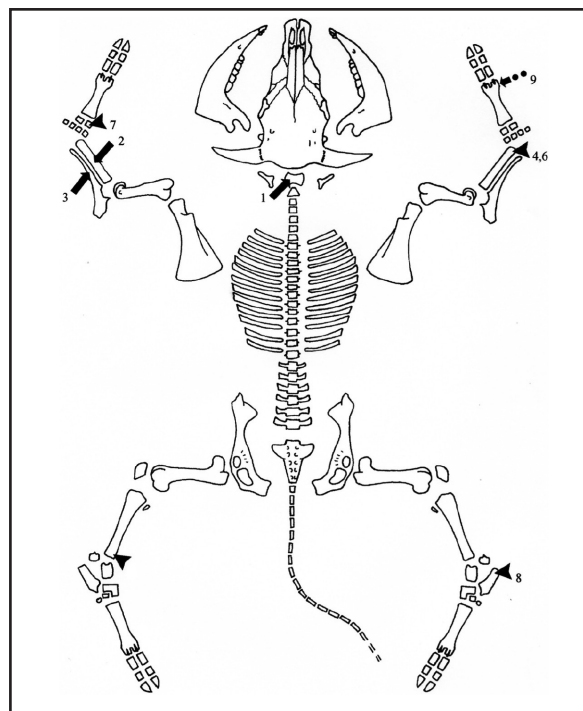
La especie que domina abrumadoramente en el conjunto faunístico es el vacuno, con el 99 % de los restos representados y el 99,7% de la tana-



**Figura 12** Porciones esqueléticas y posibles edades determinadas de los diferentes individuos recuperados del fondo 76-78.

tomas. El conjunto representa a un mínimo de 5 individuos. Una pieza dentaria de ovinocaprina y tres huesos apendiculares de conejo apenas alcanzan el 1% del total identificado y el 0,3 % de la tanatomasa (Figura 10). Teniendo en cuenta que las piezas de los dos últimos son de reducido tamaño y su representatividad esquelética evidencia en el primer caso una ausencia de masa cárnica y en el segundo, una desconexión anatómica, dichos restos no parecen corresponderse con un depósito intencional evidente, según los criterios de Gautier (1987). Más bien dichas piezas reflejan los clásicos rellenos postdeposicionales intrusivos de los fondos que se van colmatando con detritus y sedimento.

Otro aspecto que merece destacarse desde la perspectiva tafonómica, es la escasa incidencia de agentes biológicos y ambientales frecuentes sobre los depósitos de fauna en los contextos arqueológicos. Entre ellos señalamos las erosiones radiculares, exfoliaciones, craqueladuras, fracturas y piezas roídas prácticamente ausentes en los huesos. Tan sólo detectamos alguna incidencia puntual de huesos mordidos por carnívoros como los perros, especie documentada en



**Figura 13** Localización anatómica de las huellas tafonómicas identificadas en los restos óseos del fondo 76-78:

- (1) Incisores sobre ala del atlas.
- (2) Incisores mediales sobre diáfisis proximal de radio (+) izquierda.
- (3) Incisores sobre diáfisis dorsal de ulna izquierda.
- (4) Mordeduras sobre diáfisis distal de radio derecho.
- (5) Mordeduras sobre diáfisis distal de tibia izquierda.
- (6) Mordeduras sobre diáfisis distal de radio derecho.
- (7) Mordeduras en un carpal izquierdo.
- (8) Mordeduras en el "tuber" de un calcáneo derecho.
- (9) Metacarpo distal derecho quemado

otros registros del poblado. Estas observaciones parecen indicar una corta exposición a la intemperie del conjunto óseo, además de una sedimentación con suficiente entidad que impidió la actuación de estos agentes.

Pasando a realizar un estudio pormenorizado de los restos de vacuno, destacamos cierta dificultad en la determinación y asignación esquelética de los diferentes individuos. En algunos casos, durante el proceso de excavación y posterior almacenaje no se han contextualizado las piezas en conexión anatómica por no haberlas reconocido *in situ*. Aún así, tenemos que destacar la recuperación de piezas que evidencian un mínimo de cinco animales desarticulados. Esta circunstancia junto con las porciones esqueléticas depositadas y las edades de sacrificio de estas reses inducen a pensar en un depósito con unas

características que no se corresponden con meras acumulaciones de desechos alimentarios.

Como se desprende del intento de reconstrucción de la representatividad esquelética y, con las debidas reservas, ante la dificultad de asignación de algunos elementos óseos, exponemos en la Figura 12 de forma sintética las diferentes porciones depositadas.

La ausencia generalizada de los cráneos y de las porciones distales de las patas, los denominados *autopodios* (carpales/tarsales, metapodios y falanges) permite llegar a la conclusión de un reiterado patrón de despiece y deposición de estas porciones en el fondo. Los restos de vacuno representan porciones anatómicas con una importante masa cárnica, desde el axial; cuello, costillares; costillas y lumbares; lomo, solomillo y falda, además de los miembros anteriores; pecho y morcillo así como miembros posteriores; tapa, babilla, falda gruesa y pierna.

Las huellas de origen antrópico son testimoniales, tan sólo se han constatado 4 piezas que suponen el 0,4% del registro faunístico. Tres de ellas revelan trabajos de despiece y otra una posible preparación de algunas porciones para un supuesto asado. En la Figura 13 se ubican anatómicamente, tanto las huellas de carnicería (1,2,3) y los huesos expuestos a focos de calor (9), así como las piezas mordidas (4,5,6,7,8).

Las incisiones documentadas se relacionan con el despiece primario (Figura 13.1) destinado al desollado y a separar el cráneo de la columna vertebral, además del despiece terciario, concretamente sobre las porciones distales de un radio-ulna destinadas para la preparación previa al consumo (Figura 13.2 y 3), según (Rixson, 1988).

Los restos óseos hallados en el fondo 76-78 de la Fábrica de Ladrillos resultan de especial interés por presentar características similares con deposiciones animales de otros yacimientos del Horizonte Protocogotas y Cogotas I como Perales del Río (Blasco *et al.*, 1991) o la Loma del Lomo, de cronología más antigua (Valiente, 1993). En estos casos la interpretación de este tipo de asociaciones faunísticas se relacionó con rituales funerarios, banquetes u ofrendas (Blasco, 1991, Misiego *et al.* 1992, Valiente, 1993 y Montero, 2002). Los suidos y los canes suelen ser los protagonistas en los depósitos vinculados, tanto en enterramientos, como de forma aislada aspecto interesante que subraya la polivalencia de estas especies.

Otra característica a destacar es que, mientras que las especies de menor talla suelen aparecer más o menos completas, los macromamíferos como el vacuno se encuentran intencionadamente troceados en amplias porciones. Los resultados obtenidos del fondo 76-78 de la Fábrica de Ladrillos parecen obedecer más a un esquema deposicional en el que priman los cuartos delanteros y traseros de vacuno o el esqueleto axial. Un patrón similar se puede observar en depósitos como los documentados en un fondo geminado de la Torrecilla, del que también destaca un esqueleto axial y un cuarto delantero de vacuno asociado a otra fauna doméstica (Blasco *et al.*, 1984-85; Blasco y Lucas, 2000); en uno de los fondos del Caserío de Perales del Río de fase Cogotas I con un esqueleto parcial de vacuno; en la Loma del Lomo donde se recuperaron los cuartos traseros de un bóvido (Valiente, 1993), y en el Fondo 319, recientemente excavado, del yacimiento de Camino de las Yeseras (San Fernando de Henares) (Liesau y Blasco, 2006).

#### EL MARCO TEMPORAL

Con el fin de aproximarnos con mayor precisión al espacio temporal en que se realizan este tipo de prácticas que suponen el sacrificio de importantes porciones cárnicas, se seleccionó una de las tibias de vacuno entre el material óseo para realizar una datación radiocarbónica por Acelerador de masas. Los análisis han ofrecido el siguiente resultado:

**Beta-184835 = 3340 ± 70 BP ; cal BC 1620 (cal BP 3580) con un intervalo cal a 2 $\sigma$  Cal BC 1700- 1520 (Cal BP 3650 – 3470) (Stuiver *et al.*, 1998).**

Este resultado es la primera datación con la que contamos para conocer los inicios de este yacimiento de la Edad del Bronce de la Fábrica de Ladrillos y coincide con precisión con los datos obtenidos para el comienzo del asentamiento del yacimiento de Caserío de Perales, con las mismas características culturales y depósitos cárnicos que proporcionó un 1629 ± 68 cal BC (Blasco, Calle y Sánchez Capilla, 1996), un horizonte temporal que también es coincidente con yacimientos de la Meseta Norte de idéntico contexto material, como el de Los Tolmos de Caracena (Jimeno, 1982). Estos argumentos nos permiten aceptar como válido el resultado obtenido en esta medición y fijar en ese momento el inicio de los establecimientos de la etapa Protocogotas, en la que se mantienen las prácti-



cas de "ofrendas animales" en especial, las deposiciones de bóvidos como herencia del Bronce Antiguo.

### CONCLUSIÓN

Del estudio de la fauna del fondo geminado 76-78 se desprenden una serie de aspectos a destacar:

- La presencia de industria lítica y cerámica, claramente identificada con el horizonte Protocogotas enmarcan el contexto estudiado, contrastado con una datación radiocarbónica a finales del siglo XVII BC.
- La posición del lote cerámico amortizado y concentrado en el nivel de cierre del fondo hace pensar en el que el depósito pudo haber sido sellado intencionadamente en un breve lapso temporal.
- El elevado número de piezas óseas - muchas en conexión anatómica- de, al menos, cinco vacas suponen el principal conjunto del depósito.
- El protagonismo de los animales domésticos en este tipo de deposiciones intencionadas.
- El perfil de edades estimadas de, al menos, cuatro individuos no es óptimo para obtener un buen rendimiento cárnico, dato que acentúa aún más el valor que suponía un sacrificio temprano de reses a la comunidad prehistórica.
- Las porciones esqueléticas revelan depósitos con abundante contenido de masa muscular (axial y apendicular), destacando la ausencia de piezas craneales y porciones distales de las patas.
- Aunque no podemos descartar un descarnado previo de algunas porciones, las huellas documentadas de despieces terciarios se nos antojan demasiado exiguas como evidencia de esta práctica de forma sistemática.
- La proximidad cronológica y cultural de prácticas similares documentadas en el Bronce Antiguo de la zona.

Aunque queden todavía muchos aspectos rituales por investigar y la entidad y frecuencia de este tipo de depósitos sigan siendo unas grandes desconocidas por la parcialidad de la mayoría de las excavaciones, sirva el presente estudio como ejemplo para un mejor conocimiento acer-

ca de unas prácticas deposicionales de estos horizontes. Sin duda alguna, el sacrificio de terneras y el depósito parcial de porciones esqueléticas con un alto rendimiento cárnico debieron formar parte de unas prácticas culturales habituales en un marco cultural bien conocido y extendido. El sacrificio del vacuno, que además supone el principal proveedor cárnico del poblado de La Fábrica de Ladrillos no hace más que enfatizar su uso en facetas que trascienden al mero consumo o su función como animal de tiro o de transporte.

### BIBLIOGRAFÍA

- BAENA PREYSLER, J.; CONDE, C.; CARRIÓN, E. (1997): "Estrategias de captación durante el Paleolítico Antiguo en la región sur de Madrid". *Rubricatum* 2, 69-76.
- BLASCO BOSQUED, M<sup>a</sup>. C. (1991): "Manifestaciones funerarias de la Edad del Bronce en la Meseta". *Saguntum (PLAV)* 30, 173-190.
- BLASCO, M<sup>a</sup> C., CALLE, J. Y SÁNCHEZ CAPILLA, M<sup>a</sup> L. (1991): "Restos de asentamiento campaniforme en la Fábrica de Ladrillos de Preresá (Madrid)". *Estudios de Prehistoria y Arqueología madrileñas* 7, 29-55.
- BLASCO BOSQUED, M<sup>a</sup> C. Y LUCAS PELLICER, R. (ED.) (2000): *El Yacimiento Romano de La Torrecilla: De Villa a Tugurium*. Patrimonio Arqueológico del Bajo Manzanares, 4. Depto. de Prehistoria y Arqueología y Servicio de Publicaciones de la UAM. Madrid.
- BLASCO, M<sup>a</sup> C., CALLE, J. Y SÁNCHEZ CAPILLA, M<sup>a</sup> L. (1996): "El campaniforme puntillado de la Meseta a partir de los datos del Yacimiento de La Fábrica de Ladrillos de Preresá". *Quaderns de Prehistòria i Arqueologia de Castelló* 17. Diputació de Castelló, 61-73.
- BLASCO BOSQUED, M<sup>a</sup>. C.; CALLE, J.; SÁNCHEZ-CAPILLA, M<sup>a</sup>, L.; ROBLES, F. J.; GONZÁLEZ V. Y GONZÁLEZ A. (1991): "Enterramientos del Horizonte Protocogotas en el Valle del Manzanares". *CuPAUAM* 18, 55-112.
- GARCÍA, J. (INÉDITO): Primer informe de la fauna de mamíferos de la Fábrica de Ladrillos, La Aldehuela, Getafe.
- GAUTIER, A. (1987): "Taphonomic groups: How and why?". *Archaeozoologia* I (2), 47-52.
- JIMENO, A. (1982): "Las fechas de Carbono 14 del yacimiento de Los Tolmos de Carracena (Soria)". *TP* 39, 335-341.
- LIESAU, C. Y BLASCO M<sup>a</sup> C. (2006): "Depósitos de fauna en yacimientos del Bronce Medio en la Cuenca del Tajo". *Animais la Pre-historia e Arqueologia la Península Ibérica*, IV Congreso de Arqueología Peninsular, Faro, 14-19 Septiembre de 2004.

- MISIEGO, J.C.; PÉREZ, F. J.; SANZ, F. J.; MARCOS, G. J. Y MARTÍN, M. A. (1992): "La Huelga. Bronce Medio en la Meseta Norte". *Revista de Arqueología* 136, 18-25.
- MONTERO, S. (2002): *El Caserío de Perales (Madrid). Estudio zooarqueológico de un yacimiento de la Edad del Bronce en la Meseta Sur*. Tesis de Licenciatura inédita. Universidades de Valladolid y Autónoma de Madrid.
- MORALES, A. (1988): "On the use of butchering as a paleocultural index: proposal of a new methodology for the study of bone fracture from archaeological sites". *Archaeozoologia Vol II/1,2*, 111-150.
- RIXSON, D. (1988): "Butchery evidence on animal bones". *Circaea* 1, vol. 6, 49-52.
- STUIVER, M. ET AL. (1998): "INT CAL 98 Radiocarbon Age Calibration". *Radiocarbon* 40 (3), 1041-1083.
- VALIENTE, J. (1993): "Un rito de fertilidad agraria de la Edad del Bronce en la Loma del Lomo (Cogolludo, Guadalajara)". *Homenaje a José María Blázquez I*, 253-265. Madrid.