

Versión digital en :
<http://www.uam.es/mikel.asensio>

Gestión de Colecciones del Museo del Hidalgo

Mikel Asensio¹, Paula Paredes¹, Juan Antonio Rodríguez¹ & Elena Pol²

¹Universidad Autónoma de Madrid

²Interpretart

Resumen. Este artículo presenta una parte del trabajo realizado en el Museo del Hidalgo, un proyecto de patrimonialización sobre la figura de los hidalgos del siglo XVI, que surge sin colecciones previas. El artículo se centra en el proceso de captación de colecciones, que se basa en el establecimiento previo del discurso museológico. Un proceso inverso al habitual en museos y patrimonio que tradicionalmente se establece a partir de las colecciones. El trabajo recoge los proyectos museístico, arquitectónico, museológico y museográfico, que sirve para introducir el estudio de caso y realizar algunas reflexiones sobre el marco del proyecto. Además, el punto principal es la captación de colecciones, poniendo el énfasis en los procedimientos y en un análisis de sus ventajas tanto para el nuevo museo como para las instituciones cedentes.

Abstract. *This paper presents a part of the whole work in the Museum of Hidalgo, a patrimonialization project about this figure on the sixteenth century. The museum born without any previous collections. The article focuses on the process of acquisition of collections, which is based on the prior establishment of museological discourse. This is the reverse process to the common way on traditional museums and heritage, which is established from collections. The work includes the fist museum project, the architectural proyect, and the museological an museographic projects, which serves to introduce the case study and make some reflections on the project. In addition, the main point is to attract to the collections, with emphasis on procedures and an analysis of their advantages for both, the new museum and the ceding institutions.*

Palavras-Chave/Keywords. Collection managment, museology, heritage managment.

1.- El proyecto Museístico.

El Museo del Hidalgo nace de la visión del Ayuntamiento de Alcázar de San Juan para recuperar para uso público la Casa del Rey, un inmueble de la localidad de gran relevancia, tradición y presencia histórica en el municipio de Alcázar.



Patio interior del Museo del Hidalgo, antes de la rehabilitación.

Esta visión se fundamentaba en una misión genérica por conservar y potenciar el patrimonio y convertir la ciudad de Alcázar en un enclave educativo y de turismo cultural en el que el patrimonio jugara un papel fundamental, en línea con lo que se considera un museo moderno (Anderson, 2004; McDonald, 2006; Knell, 2011). Se pretendía, en primer lugar, completar el eje cultural, turístico y educativo, de la ciudad de Alcázar de San Juan con una nueva infraestructura singular, que fuera articulando el eje temático cronológico formado por la musealización de la muralla, el torreón de la orden de San Juan, las iglesias y monasterios, el museo de la cerámica, el museo municipal y un museo de ciencia y técnica en la estación de ferrocarril.



Muralla y Torreón medieval dedicado a la Orden de San Juan.

En segundo lugar, se pretendía reforzar el papel de Alcázar en el eje norte de la ruta manchega de El Quijote con varias aportaciones, como la musealización de los molinos y cuevas, y otros aspectos productivos relacionados con el patrimonio intangible, como la gastronomía, el vino, las fiestas o las creencias. Y en tercer lugar, ir completando el eje patrimonial y la oferta cultural como soporte de actividades y programas públicos y educativos.

El Ayuntamiento de Alcázar de San Juan compró la Casa del Rey y realizó un primer diagnóstico a través de los servicios municipales y se organizó una escuela taller para hacer una primera limpieza e intervención arquitectónica así como las catas arqueológicas. El inmueble, situado en la calle Cautivo, está documentado en el archivo municipal y aparece en los planos más antiguos de la localidad, pudiendo datarse de manera cruzada con toda probabilidad en torno al siglo XVI.



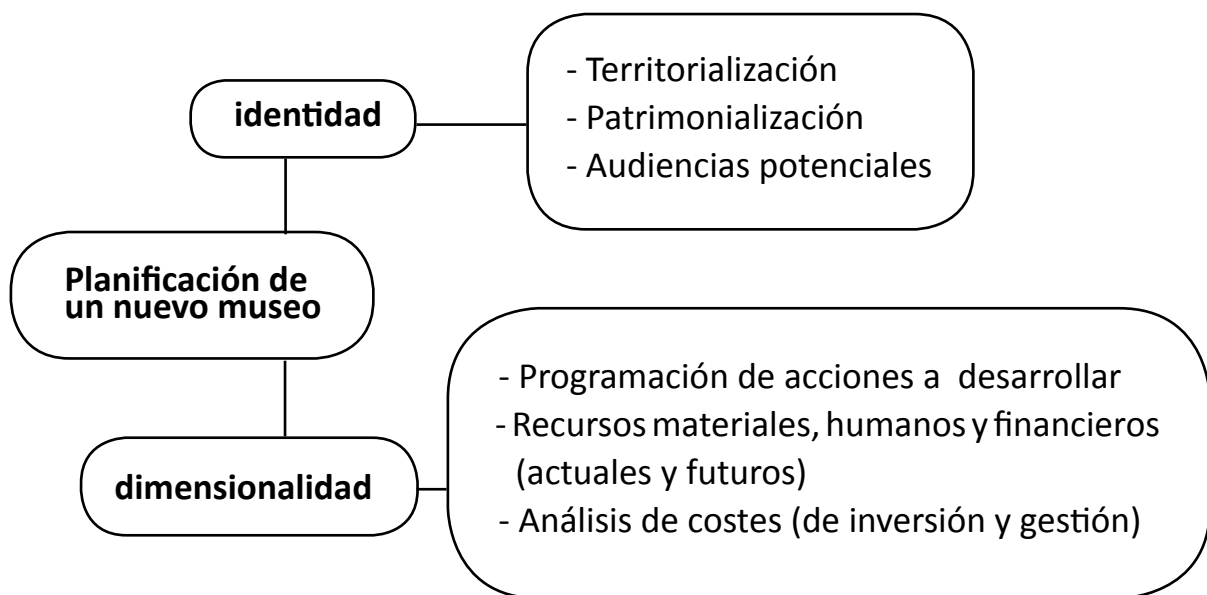
Patio interior del Museo del Hidalgo, tras la rehabilitación.

2-. El proyecto Museológico del Museo del Hidalgo de Alcázar de San Juan.

El proyecto de un nuevo museo tiene que girar sobre dos ejes fundamentales, la coordinación de los distintos grupos interdisciplinares que deben colaborar en un proyecto complejo como es siempre un museo y el eje de sostenibilidad, tanto patrimonial (material e intangible), como ambiental-territorial (incluyendo el importante capítulo del edificio), de audiencias (públicos, oferta de programas y actividades, y comunicación) y de gestión (económica y de personal) (Houtgraaf & Vitali, 2008; Asensio & Pol, 2012 a y b).

En el caso del Museo del Hidalgo, tras la decisión inicial de la compra de la ‘casa del rey’, se desarrolló un proyecto museológico con la idea inicial de desarrollar una ‘casa del hidalgo’, aprovechando las posibilidades del propio edificio y tratando de conseguir una singularidad propia que no entrara en conflicto ni en competencia con los otros equipamientos regionales sobre el mismo periodo y contenidos. Los responsables por parte del Ayuntamiento de Alcázar de San Juan crearon una comisión para el desarrollo del proyecto presidida por el alcalde y coordinada por el concejal Ángel Parreño, y formada por José Fernando Sánchez Ruiz, técnico de cultura, y por Mercedes Mateu, técnico de turismo. Nuestro equipo de la Universidad Autónoma de Madrid nos incorporamos desde los primeros momentos como responsables del proyecto museológico. El proyecto museológico debe dar cuenta de manera integrada de todos los aspectos de desarrollo del nuevo museo (Asensio & Pol, 2006), de modo que sirva para orientar la toma de decisiones sobre un proceso que siempre es complejo, diverso y dilatado en el tiempo.

Dos de las tareas más difíciles de realizar en un nuevo museo son la conceptualización de la 'identidad' y la especificación de la 'dimensionalidad'. La conceptualización de la 'identidad' se fundamenta sobre el mecanismo básico de oferta / demanda aplicado a tres dimensiones básicas: la territorialización, la patrimonialización y las demandas de las audiencias. Téngase en cuenta que todos estos aspectos son tanto actuales como potenciales, es decir, no hay que tener en cuenta lo que hay en ese momento sino lo que puede llegar a haber en sucesivos momentos en el futuro, ya que el museo no se planifica para un mundo estático sino en pleno movimiento. La especificación de la 'dimensionalidad' se fundamenta sobre el mecanismo básico de análisis de recursos aplicado a otras tres dimensiones básicas: la programación de acciones, la previsión de recursos actuales y futuros, y el análisis de costes de inversión y de gestión.



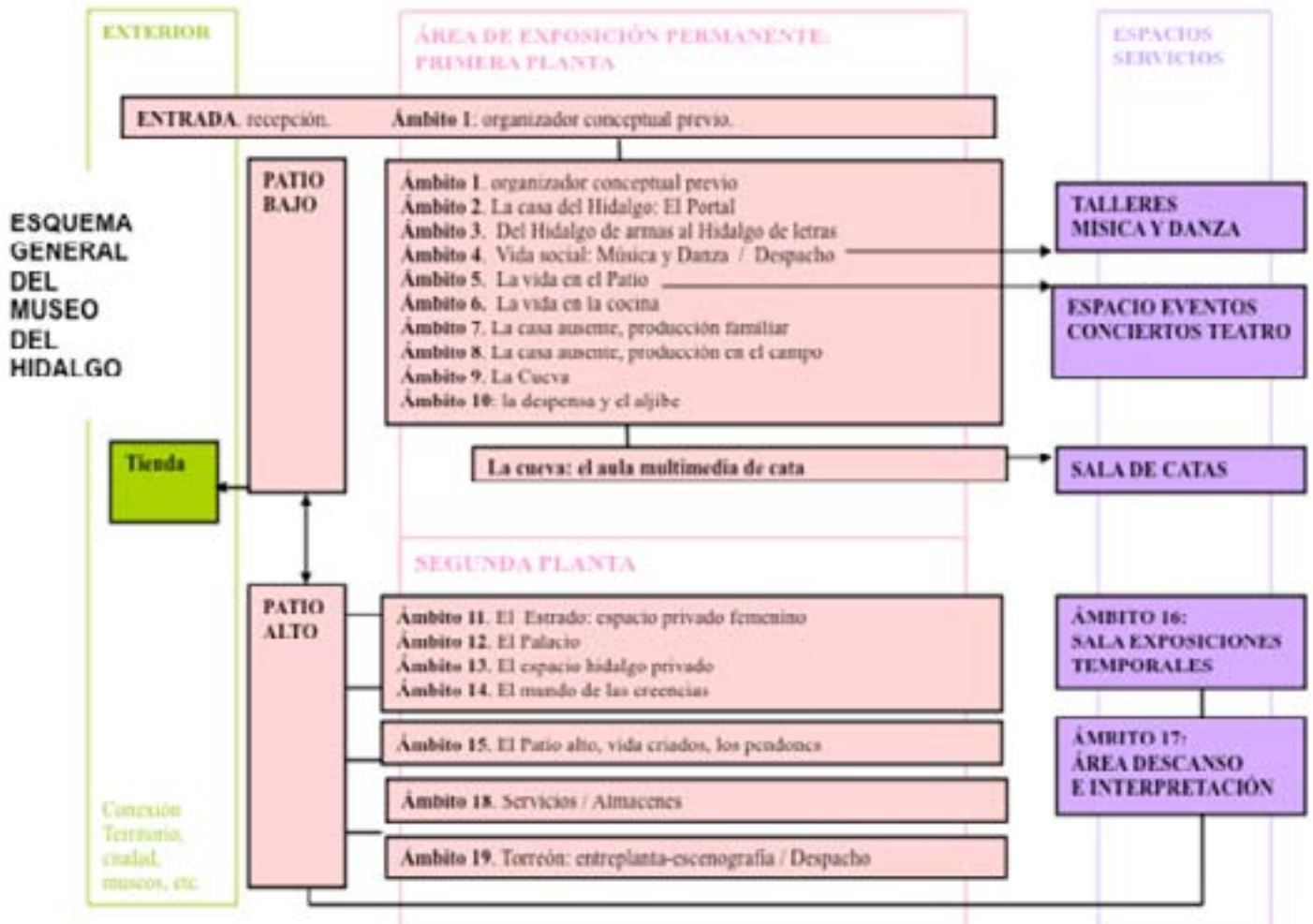
Modelo de Planificación de un nuevo museo.

En el caso del Museo del Hidalgo se fueron analizando todos los aspectos que fueron plasmados en un Proyecto Museológico (Asensio, González & Rodríguez, 2008) y aprobado por la comisión lo cuál fue orientando las fases sucesivas: arquitectura, construcción, colecciones, museografía y montaje. Este proyecto se fundamenta en un visión moderna del concepto de museo y de sus funciones (Carbonell, 2012), y en una visión científica y comprometida del patrimonio y de la historia (Viñas, 2012).

El proyecto museológico justificó la identidad del nuevo museo en torno a su singularidad en el territorio como un equipamiento relacionado con la temática de El Quijote pero que no explotara los mismos tópicos de otros museos en la zona (Quijote, Toboso, Molinos, etc.). Se trataba de buscar la singularidad aportando tres novedades: una era la propia existencia de un edificio de época que permitía explicar 'in situ' una gran cantidad de aspectos; dos, en relación con el anterior, centrarnos en temas de la vida cotidiana desde un punto de vista narrativo, muy atractivos para los visitantes y novedosos ya que habitualmente los museos y el patrimonio de este época recogen un discurso historicista y enciclopédico; y tres, poner el énfasis en temas menos conocidos e incluso en concepciones erróneas arrastradas en estos temas durante muchos años que supusieran un contrapunto a los conocimientos y mentalidades generales que circulan en nuestra sociedad en estos temas (un planteamiento que anteriormente ya había sido explorado con éxito por nuestro equipo en la exposición La Mancha de Don Quijote, Asensio et al., 2005).

Se propuso la patrimonialización de una serie de aspectos relacionados con la cultura material e inmaterial del siglo XV y XVI a través de la reinterpretación de los vestigios materiales y de los testigos de época, siguiendo como referente siempre que es posible las fuentes primarias y, en una segunda instancia, las fuentes secundarias, las pervivencias materiales y de uso y función, así como las pervivencias del patrimonio intangible. Se realizó un estudio de audiencias sobre las expectativas, concepto y preferencias de diferentes tipos de públicos potenciales, siguiendo la metodología habitual en estos casos (Asensio & Pol, 2005), con el fin de acercar los el patrimonio y su historia a los públicos, especialmente a los menos expertos (McRaney & Russick, 2010). Complementariamente se desarrolló el análisis para dimensionar el museo en base a los recursos existentes. Por ejemplo, el análisis de los intereses en función de los equipamientos ya presentes en la zona (que orientaban por ejemplo la decisión de colocar en el museo una tienda y una sala de catas, pero no un restaurante o un salón de actos). Se modelizó un plan de acciones, programas y actividades a desarrollar lo que orientó la distribución de espacios y recursos (que orientó por ejemplo la difícil decisión del cubrimiento del patio, o las decisiones sobre la funcionalidad de cada uno de los espacios expositivos y su uso posterior, o la necesidad de ubicación de ciertos recursos expositivos).

De acuerdo a éstas y a otras muchas consideraciones se propuso un museológico que resumidamente planteaba la siguiente propuesta:



Propuesta museológica del Museo del Hidalgo.

Como puede verse en el esquema, el proyecto se estructura de acuerdo a una serie de ámbitos que van desarrollando escenas en la vida cotidiana del siglo XVI apoyándonos en dos aspectos fundamentales, el propio edificio y las funcionalidades del mismo en la época (para ello se hizo un estudio en archivos y bibliotecas del periodo histórico, de casas similares, de fuentes primarias, textos y sobre todo pintura de época, y secundarias relacionadas, por ejemplo, en obras literarias o en el diccionario de Covarrubias).

Los ámbitos aprovechan estancias de la casa que pueden ser identificadas por su uso y función original que tendrían en este tipo de casas. En primer lugar, tenemos algunas salas de las que existe constancia por los vestigios y ubicación de esos usos originales (por ejemplo, el patio, la zona de trabajo la cueva, la cocina o el portal). En segundo lugar, algunas salas están ubicadas de manera racional, es decir, no hay constancia precisa sobre que ese uso se desarrollaba en esa estancia, pero por el conocimiento de este tipo de casas y la propia lógica de la actividad se pueden ubicar en esos espacios (por ejemplo, el 'palazzo' o los espacios privados).

En tercer lugar, hay espacios destinados a salas expositivas que contienen colecciones que explican capítulos transversales de la vida de época (por ejemplo, el 'modus vivendi' de los hidalgos, su origen, la religiosidad, etc.). Por último, hay espacios funcionales ligados a la intendencia o el mantenimiento. Las salas con usos menos patrimoniales se han ubicado en aquellos espacios que estaban más deteriorados del edificio o en la casa anexa de nueva creación. De este modo se propusieron un conjunto de volúmenes funcionales y de dimensionalidad del nuevo museo que orientó el programa arquitectónico.

3-. El proyecto arquitectónico del Museo del Hidalgo.

La limpia y consolidación iniciales de los añadidos recientes del edificio, así como las catas arqueológicas se desarrollaron mediante una escuela taller organizada por el ayuntamiento.



Recuperación de la fachada y patio de edificio antes de la rehabilitación.

La rehabilitación del edificio corrió a cargo de los arquitectos Francisco Pol y Jorge Morales, sobre la base de una intervención lo más respetuosa posible con el original y la puesta en valor de los elementos originales, con la aportación de elementos de modernidad que le daban el contrapunto a la parte histórica.

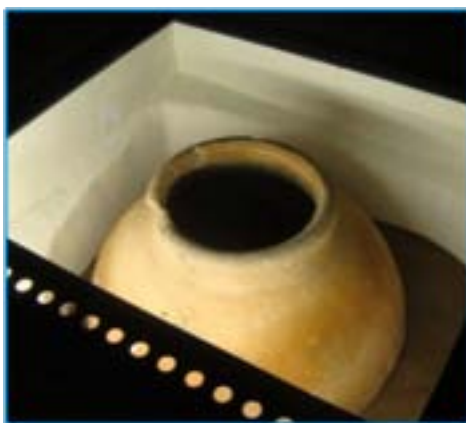
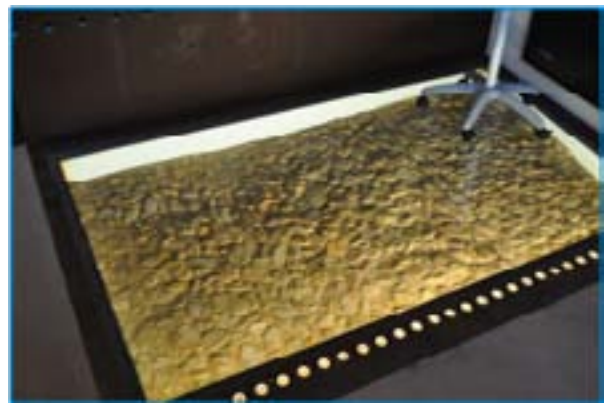


Vista de la rehabilitación del patio cubierto.



Puesta en valor de la ventana original.

Se respetaron y restauraron igualmente diferentes restos de la historia del edificio que posteriormente fueron puestos en valor en la museografía (como el techo polícromo de la escalera principal o el torreón).



Detalle del techo polícromo de la escalera, testigo del suelo original del portal, y vasija de recogida en el suelo de la bodega.

Un aspecto a valorar en el desarrollo del proyecto del Museo del Hidalgo fue una adecuada conexión entre el proyecto museológico y arquitectónico (algo que debería ser la norma y que desgraciadamente es la excepción en los proyectos museísticos).

4-. *El proyecto patrimonial.*

El Museo del Hidalgo es un proyecto 'ex-novo', que no contaba con una colección previa por lo que desde el primer momento supuso un proyecto de patrimonialización en sentido estricto. Una vez conformado el discurso del museo y de analizar la potencia de los espacios, se planteó un proceso largo y complejo de captación de colecciones que soportaran la musealización, sobre la base tanto de la cultura material como inmaterial, de los mensajes expositivos que pretendíamos transmitir, como relación con el objeto (Santacana & Llonch, 2012), como base para la relación con los visitantes (Falk, 2009; Asensio & Pol, 2002), como base para la museografía (Hernández & Rojo, 2012), o como base para los recursos tecnológicos (Asensio & Asenjo, 2011).

Nuestro primer referente fue siempre el rigor patrimonial. La Historia, la Etnología, la Literatura, la Historia del Arte, pero siempre desde un enfoque interdisciplinar. La investigación tuvo dos referentes básicos: uno, la constante recuperación de fuentes primarias y su constatación e interpretación en fuentes secundarias; dos, la cultura material en sus diferentes manifestaciones, colecciones y piezas de época, fosilizaciones, colecciones y piezas que conservan las tipologías, o rasgos o uso y función; y colecciones y piezas secundarias, es decir, aquellas que hacen referencia a piezas de época.



*Original del Fuero de Alcázar del Archivo Municipal /
Esquema de la revisión bibliográfica sobre las casas manchegas.*

La captación de colecciones se llevó a cabo siguiendo el esquema que aparece a continuación. Lo más delicado de este tema es el tratamiento con los profesionales y las instituciones.

Esquema del Proceso de Captación de Colecciones.

PRIMERA FASE: Especificación de temas, colecciones y piezas objetivo

* Trabajo teórico: mensajes que se pretenden transmitir - tipos de piezas que podrían soportar esos discursos - tipos de piezas objetivo que nos interesarían - localización de los museos que dispongan de piezas similares y otras vías de captación de colecciones.

SEGUNDA FASE: Elaboración del Informe Técnico

* el informe técnico debe incluir las especificaciones arquitectónicas y museográficas (acessos, vitrinas, datos técnicos de temperatura, humedad, seguridad, etc.; datos sobre el discurso museológico; datos sobre circulación de público, etc.

TERCERA FASE: Contacto con las instituciones

* Localización de las instituciones, toma de contacto, explicación del proyecto, planteamiento de necesidades y petición de colaboración, propuesta inicial de piezas, Negociación con la institución

CUARTA FASE: Negociación

* Análisis conjunto de necesidades; análisis de las sugerencias de piezas propuestas por las instituciones; selección final; especificación de las condiciones exigidas por las instituciones: técnicas, seguros, transporte, instalación.

QUINTA FASE: Especificación, redacción y firma del acuerdo

* Monitorización de la negociación institucional

SEXTA FASE: Coordinación del traslado, montaje y seguimiento de las colecciones

* Propuesta de ubicación final de las piezas; trato con los correos; recepción de piezas; supervisión del montaje; rotaciones; seguimiento y evaluación; informes y controles.

En el caso del Museo del Hidalgo se localizaron colecciones interesantes en muchos museos, de los que se realizó una selección en base a un conjunto de criterios de accesibilidad, o bien geográfica e institucional, o bien por contactos previos con las personas responsables. Finalmente nos centramos en cuatro museos nacionales: Museo del Prado (una pequeña selección de pinturas), Museo Nacional de Artes Decorativas (muebles y artes decorativas), Museo del Traje (piezas etnográficas), Museo del Ejército (armas); uno regional: el Museo de Santa Cruz de Toledo (pintura y escultura, artes decorativas y muebles); y dos museos locales: el Museo Forma y el Museo Diocesano.

| | | | | | | | |
|---|--|-------|----------------------|---------|---------------------------|------|-----------|
|  | | 38 | Tiña desmenuada | M Prado | Andrés Barrantes del 1918 | 922 | 0.21x0.33 |
|  | | 1281* | Un cuerpo de guardia | M Prado | Copia de David Teniers | 1216 | 0.48x0.68 |
|  | | 3427 | Interior | M Prado | Adrián van Stalbent | 1246 | 0.45x0.60 |

Ejemplo del rastreo de piezas realizado en los fondos del Museo del Prado

Además, se gestionaron las cesiones de colecciones pertenecientes a coleccionistas privados de la localidad de las que se tenía constancia. El caso más importante por el número de piezas fue un conjunto de piezas proveniente de la colección particular de Jesús Lizcano.



Documentación de piezas en las pinturas de época: bodegón y retrato. Reproducción de una piezas, indumentaria y escena para uno de los audiovisuales.

Finalmente, para un conjunto reducido de piezas, se recurrió a la compra de colecciones en el mercado de anticuarios y coleccionistas.



‘Dijero’ o conjunto de amuletos de protección, reproducido en el ámbito de creencias a partir de compra de piezas.

Complementariamente se han realizado las reproducciones de algunas piezas siguiendo normas de reconstrucción histórica (o experimental), fundamentalmente de indumentaria, siguiendo los libros de patronaje de época y las fuentes primarias, sobre todo de pintura y grabado. Se han seguido los criterios de la llamada etnología visual, en donde se reproducen objetos siguiendo lo más posible los materiales y procedimientos de época, a partir de documentación escrita y de testimonios visuales de la época, lo que garantiza un rigor patrimonial sustancial. Estas piezas se utilizaron fundamentalmente en atrezzo en los espacios de vida cotidiana (sobre todo en la indumentaria) y en algunas áreas de manipulativos como la zona de música y danza.

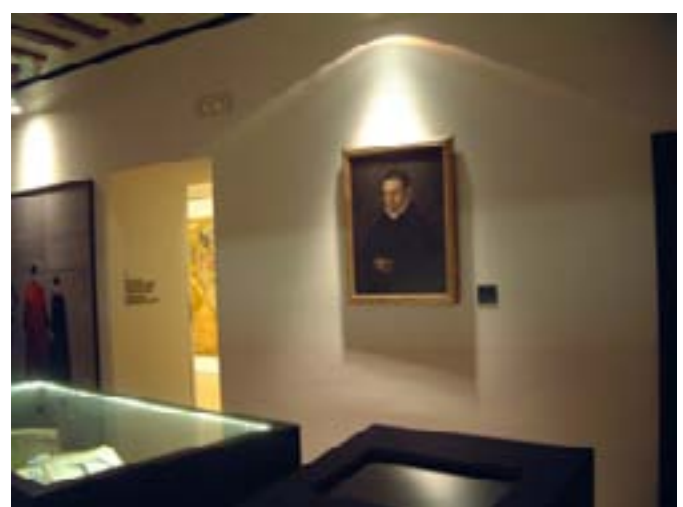


Reproducción de piezas históricas: libro de patronaje, pintura original y traje realizado.



*Libro de música de la época. Reproducción de un instrumento musical.
Reproducción de indumentaria, instrumento y la escena para uno de los
audiovisuales.*

En el caso del Museo del Hidalgo, la labor de negociación con los museos e instituciones terminó con éxito en la mayor parte de los casos, proporcionando un amplio conjunto de piezas entre las que cabe destacar por su número y calidad el conjunto del Museo Nacional de Artes Decorativas, con una colección de vidrios y cristales italianos y cerámica que nunca antes había sido expuesta. Igualmente amplio resultó el depósito del Museo de Santa Cruz con importantes pinturas, esculturas, muebles y cerámicas del siglo XVI.



Colección de cristales y cerámicas del MNAD. / Retrato del Museo de Santa Cruz.



Vitrina con piezas del Museo del Ejército. Ambiente con muebles en contexto.

En la captación se buscó que las colecciones transmitieran una emoción estética que soportara un doble discurso, artístico estético e histórico interpretativo. Por ejemplo, algunas de las piezas de la colección de MNAD, de excelente factura, que soportan la interpretación de esa parte del discurso mientras transmite una emoción estética indudable dado el preciosismo de los objetos como dimensión inmediatamente valorable por el público.



Colección de Vidrios Napolitanos



*Acuarela sobre tabla del MNAD /
Piezas cedidas por las Iglesias de la ciudad / Traje*

La investigación necesaria para documentar los préstamos de las colecciones supuso también un avance e el conocimiento de las piezas. Por ejemplo, en el caso de un óleo del Museo de Santa Cruz, se documentó que se trataba de un retrato de la primera reina de la casa Borbón que reinó sobre suelo peninsular, Isabel de Borbón, por su casamiento con Carlos I de Valois; su hija María sería la madre de Felipe el Hermoso y abuela de Carlos V; un dato histórico que marca un antecedente hasta ahora desconocido a la hora de interpretar este objeto, al tiempo que aporta un hito más dentro del museo a la secuencia cronológica de los siglos XV-XVI. Estos datos añaden, a través del préstamos, un valor sustancial a esta tabla que permanecía muda en un almacén con una interpretación patrimonial e histórica genérica e impersonal.



*Retrato de Carlos el Temerario y su
esposa Isabel de Borbón, Museo de
Santa Cruz.*

5-. El Proyecto Museográfico.

El proyecto museográfico, como también suele ser habitual no desarrolló todas las potencialidades del proyecto museológico. Como es conocido, el sistema de concurso por el que se otorgan estas obras no es un marco adecuado que facilite la colaboración ni la consecución del mejor proyecto sino que permite que las empresas tomen decisiones, una vez ganado el concurso, que no se corresponden con el proyecto original. No obstante, en este caso, el proyecto digamos que se cumplió de manera razonable y que las desviaciones fueron justificadas básicamente por problemas presupuestarios.

El proyecto museográfico se debe a dos objetivos básicos: el primero es el de garantizar la seguridad y conservación de las piezas; el segundo es la puesta en valor de los mensajes expositivos a partir de las colecciones y de los recursos comunicativos: iluminación, escenografías, gráfica, manipulativos, interactivos, digitales, etc.



Maqueta de la Casa del Rey. / Recreación de uno de los audiovisuales.



Escenografías de un estrado y de una cocina.



Escenografías de un estrado y de una cocina.



*piezas en contexto.
Ejemplo de vitrina con las camas de libros y peanas de objetos. /
Ejemplo de gráfica.*



Manipulativos sobre áridos y cereales. / Manipulativo sobre armamento.

6-. Un museo es cada vez menos lo que tiene y cada vez más lo que hace.

La captación de colecciones supuso para este proyecto un cambio muy sustancial de su propia naturaleza. De haber podido plantearse como un mero centro de interpretación de carácter meramente informativo, pasó a ser un hito patrimonial que ha ayudado a poner en valor un conjunto de colecciones que hasta ahora estaban en almacenes y que eran de gran valor. Por su parte, las instituciones que han cedido estas colecciones han mejorado también su valor ya que han conseguido cumplir mejor con su misión de conservar y poner en valor dicha cultura material. Estas instituciones muestran así una actitud moderna, que superando viejas posiciones tradicionales de acopio unilateral, plantean una gestión de colecciones más dinámica, abierta y colaborativa, que además facilita su función cultural, social y ciudadana.

El Museo del Hidalgo nació como un museo atractivo, accesible y amable, con un mensaje general que repasara los temas que pueden interesar a un amplio número de personas, desarrollándolos sobre la base de objetos y colecciones de cultura material, pero también con un peso importante del patrimonio inmaterial. El Museo del Hidalgo fue inaugurado el 23 marzo 2011. Desde su inauguración fue reconocido como museo regional dentro del plan de museos de la comunidad autónoma (el único museo inicialmente local de este tipo reconocido como museo regional).

No obstante, como hemos dicho en numerosas ocasiones, un museo no es solamente lo que tiene sino lo que hace con lo que tiene. Como asignatura pendiente debemos citar la de la gestión, una verdadera losa para los museos pequeños (Santacana & Llonch, 2008), pero en la que cada vez tenemos las ideas más claras (Roigé, X. & Frigolé, 2012) y propuestas más concretas (Weaver, 2007). El museo, una vez inaugurado no ha desarrollado aún una oferta de programas públicos y educativos, más allá de un mínima estructuración de la visita. Siguiendo las indicaciones actuales para este tipo de museos, se deberían conformar programas perfilados tanto a público turista (Fernández & Asensio, 2012; Dumont, Asensio & Mortari, 2010), como a público escolar (Asensio & Pol, 2008). Además, está aún pendiente el arranque de su web, y no se ha conseguido aún una conexión estable y perfilada con la comunidad, en línea con los nuevos planteamientos museísticos de los últimos tiempos, en cuanto a su planteamiento global de gestión (Catlin-Legutko, C. & Klingler, 2011) y en cuanto a la conexión con la comunidad (Anderson, 2006). No obstante, la ciudad dispone de un equipamiento de primer nivel con un gran potencial, que con el impulso adecuado puede convertirse efectivamente en la herramienta para el desarrollo cultural, turístico y social que todos deseamos.

Referencias Bibliográficas.

Anderson, B. (2006): *Imagined communities*. London: Verso.

Anderson, G. (Ed) (2004): *Reinventing the Museum. Historical and Contemporary Perspectives on the Paradigm Shift*. Lanham, MD: Altamira Press.

Asensio, M. & Pol, E. (2012a): From Identity Museums to Mentality Museums: Theoretical basis for history museums. En M. Carretero, M. Asensio & M. Rodríguez (Eds.) *History Education and Construction of Identities*. (Series from R. Ashby, S. Foster and P. Lee (Eds.) "International Review of History Education". Charlotte, NC: Information AgePublishing. Chapter 17.

Asensio, M. & Pol, E. (2012b): Nuevas tendencias en museología: Museos de Identidad y Museos de Mentalidad. En: Blánquez, J., Celestino, S., Bermedo, P. & Sanfuentes, O. (Eds.) *Patrimonio cultural y desarrollo sostenible en España y Chile*. Colección de Cuadernos Solidarios. Santiago de Chile: Universidad Católica de Chile.

Asensio, M. Pol, E. (2008): Conversaciones sobre el aprendizaje informal en museos y patrimonio. Fernandez, H. (Ed) *Turismo, Patrimonio y Educación: Los museos como laboratorios de concimientos y emociones*. Lanzarote: Escuela de Turismo. 19-60. (una versión digital en castellano y en ingles puede consultarse y descargarse en:

<http://www.pasosonline.org/Publicados/pasosoedita/pasosrep1.pdf>

Asensio, M, Pol, E. (2006): Diseñando fractales o de cómo se debería planificar un Museo de Ciencia. En Boletín de la *Academia Malagueña de Ciencias*, Vol. 8, 15-36.

Asensio, M. & Pol, E. (2002): *Nuevos Escenarios en Educación. Aprendizaje informal sobre el patrimonio, los museos y la ciudad*. Buenos Aires: Aique.

Asensio, M. y Asenjo, E. (Eds.) (2011): *Lazos de Luz Azul: Museos y Tecnologías 1, 2 y 3.0*. Barcelona: UOC.

Asensio, M., González, C., Pol, E. & Rodríguez, J.A. (Eds) (2005): *La Mancha de Don Quijote, Realidad de una Fantasía*. Catálogo de la exposición. Ciudad Real por la Empresa Pública “Don Quijote de la Mancha 2005 S.A.”.

Carbonell, B.M. (Ed.) (2012): *Museum Studies. An Anthology of Contexts*. Malden, MA.: Wiley-Blackwell Pub.

Fernández, H. & Asensio, M. (2012): e-Heritage and e-Museums: technological resources for tourism planning. *International Journal of Web Based Communities (IJWBC)*, vol 8, nº 1, 5-23.

Catlin-Legutko, C. & Klingler, S. (Eds) (2011): *Small Museums Toolkit*. Lanham, MD: Altamira Press.

Dumont, E., Asensio, M. & Mortari, M. (2010): Image construction and representation in tourism promotion and heritage management. In: P.Burns, C.Palmer & J.Lester (Eds) *Tourism and Visual Culture Vol.1: Theories and Concepts*. London: University of Brighton.

Falk, J. (2009): *Identity and the Museum Visitor Experience*. Walnut Creek, CA.:Left Coast Press.

Hernández, X. & Rojo, M.C. (Eds.) (2012): *Museografía didáctica e interpretación de espacios arqueológicos*. Gijón: TREA.

Houtgraaf, D. & Vitali, V. (2008): *Mastering a Museum Plan. Strategies for Exhibit Development*. Lanham, MD: Altamira Press.

Knell, S.J., Aronsson, P., Amundsen, A.B., Barnes, A.J., Burch, S., Carter, J., Gosselin, V., Hughes, S.A. & Kirwan, A. (Eds) (2011): *National Museums, new studies from around the world*. New York: Routledge.

McDonald, S. (Ed.) (2006): *A companion to Museum Studies*. Malden, MA.: Blackwell Pub.

McRaney, D.L. & Russick J. (Eds) (2010): *Connecting kids to History with Museum Exhibitions*. Walnut Creek, CA: Left Coast Press.

Roigé, X. & Frigolé, J. (Eds.) (2012): *Constructing Cultural and Natural Heritage: Parks, Museums and Rural Heritage*. Girona: ICRPC.

Santacana, J. & Llonch, N. (2012): *Manual de didáctica del objeto*. Gijón: TREA.

Santacana, J. & Llonch, N. (2008): *Museo local: la cenicienta de la cultura*. Gijón: TREA.

Viñas, A. (2012) Presentación. En: Viñas, A. (Ed.) *En el combate por la Historia*. Barcelona: Pasado-Presente. pp: 13-25.

Weaver, S. (2007): *Creating Great Visitor Experiences: a guide for museums, parks, zoos gardens and libraries*. Walnut Creek, CA: Left Coast Press.