

VI Congreso Nacional de Paleopatología (2001)
¿Dónde estamos? Pasado, presente y futuro de la Paleopatología
p. 526 - 530 / Ver Índice de Figuras al final del artículo.



Agustí Farjas, B.*; Puig Griessenberger, A. M^a.
*Museu d'Arqueologia de Catalunya - Girona.

RASTROS SANITARIOS EN ESTRUCTURAS FUNERARIAS MODERNAS. NECRÓPOLIS DE SANTA MARÍA (CIUTADELLA DE ROSES, ALT EMPORDÀ, CATALUNYA)

RESUMEN: La excavación de los niveles funerarios modernos de la iglesia abacial de Santa María, en la Ciutadella de Roses, ha proporcionado valiosa información acerca de su población entre los siglos XVI-XVIII. Se ha contrastado el trabajo arqueológico con el archivístico, obteniendo información del Libro Primero de Óbitos del archivo parroquial (1660-1752).

Se trata de inhumaciones practicadas en el interior de la nave central de la iglesia, en ataúdes de madera que han proporcionado un color rojizo a los restos óseos. La muestra corresponde a familias privilegiadas de la villa y a familias de altos cargos militares destinados en la ciudadela.

La imagen demográfica obtenida corresponde a una mayoría de adultos (70%) frente a un 30% de inmaduros, de los cuales una gran parte habían muerto antes de cumplir los cinco años.

Se han seleccionado tres casos que ilustran algunas de las patologías óseas que afectaban a esta población:

- Individuo adulto masculino con proceso infeccioso en epifisis proximal tibial asociada a fractura de la tuberosidad anterior. Conservación de probable elemento de vendaje.
- Individuo masculino con proceso degenerativo grave en codo derecho, asociado a artrosis en el brazo izquierdo y ambos carpos. Conservación de elementos de vendaje.
- Individuo adulto joven, probablemente femenino, asociado a litiasis renal.

PALABRAS CLAVE: Paleopatología, artrosis secundaria, litiasis renal.

INTRODUCCIÓN

La excavación de los niveles funerarios modernos de la iglesia abacial de Santa María, en la Ciutadella de Roses, ha proporcionado valiosa información acerca de su población entre los siglos XVI-XVIII. Se ha contrastado el trabajo arqueológico con el archivístico, obteniendo información del Libro Primero de Óbitos del archivo parroquial (1660-1752).

Se trata de inhumaciones practicadas en el interior de la nave central de la iglesia, en ataúdes de

madera que han proporcionado un color rojizo a los restos óseos. La muestra corresponde a familias privilegiadas de la villa y a familias de altos cargos militares destinados en la ciudadela.

La imagen demográfica obtenida corresponde a una mayoría de adultos (70%) frente a un 30% de inmaduros, de los cuales una gran parte habían muerto antes de cumplir los cinco años (*Figura 1*).

Se han seleccionado tres casos que ilustran algunas de las patologías óseas que afectaban a esta población así como elementos utilizados en su terapia.

UE 11337 (*Figuras 2, 3, 4, 5, 6 y 7*):

Individuo masculino, de edad madura. Se recuperan solamente los elementos de la pierna izquierda por su situación en el perfil de la cata de excavación.

Presenta un proceso artrósico grave asociado a un traumatismo del cóndilo externo en proceso de curación.

Se observa la línea de fractura en la tuberosidad anterior y entre las dos cavidades glenoideas de la epífisis proximal. Por delante de la tuberosidad ha producido neot Tejido óseo de morfología exostósica.

La superficie articular externa presenta huellas de roce articular con el cóndilo femoral y una consecuente eburnación, evidenciando un pinzamiento externo de la articulación femoro-tibial deformada en valgo.

La conservación de restos de vendaje confirma la existencia de una patología articular a este nivel en el momento de la muerte.

UE 11601 (*Figuras 8, 9, 10, 11, 12 y 13*):

Individuo masculino, de edad madura. Los elementos articulares del codo y la muñeca están atrofiados por un proceso artrósico grave. La epífisis distal del húmero se ve reducida a la tróclea, con la superficie articular irregular y ausencia de la

epitróclea del lado interno. También la epífisis proximales del cúbito y el radio han reducido su volumen y perdido los rasgos morfológicos característicos del olécranon y la cavidad sigmoidea.

Destaca la deformación de la superficie articular distal del radio que ha desarrollado dos caras articulares bien diferenciadas: la interna, más cóncava, para el semilunar, y la externa destinada a articular con el escafoides.

Este individuo contaba con un rosario envuelto entre ambas manos, un medallón colgado del cuello y lo que suponemos unos elementos de vendaje adosados a la base del codo: tres "botones" de hueso y un alfiler de bronce.

UE 11462 (*Figuras 14, 15, 16, y 17*):

Individuo femenino, adulto joven. Presenta un supuesto cálculo renal sobre la cara anterior del sacro, sugiriendo que estaba alojado dentro de la vejiga urinaria, donde, dado su volumen, es posible incluso que se originara y desarrollara.

Se trata de un cálculo de 32 gramos, redondeado, de unos 3 cm de diámetro. Su superficie es lisa, de color marrón grisáceo y tiene una consistencia muy dura.

El análisis mediante espectrofotometría de infrarrojos obtiene una composición de fosfato octacálcico.

Agustí Farjas, B.; Puig Griessenberger, A. M^a.

**RASTROS SANITARIOS EN ESTRUCTURAS FUNERARIAS
MODERNAS. NECRÓPOLIS DE SANTA MARÍA (CIUTADELLA
DE ROSES, ALT EMPORDÀ, CATALUNYA)**

Índice de Figuras

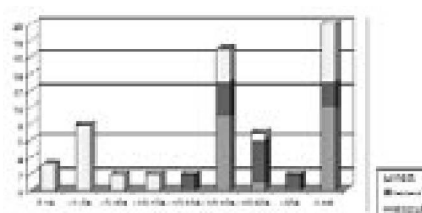
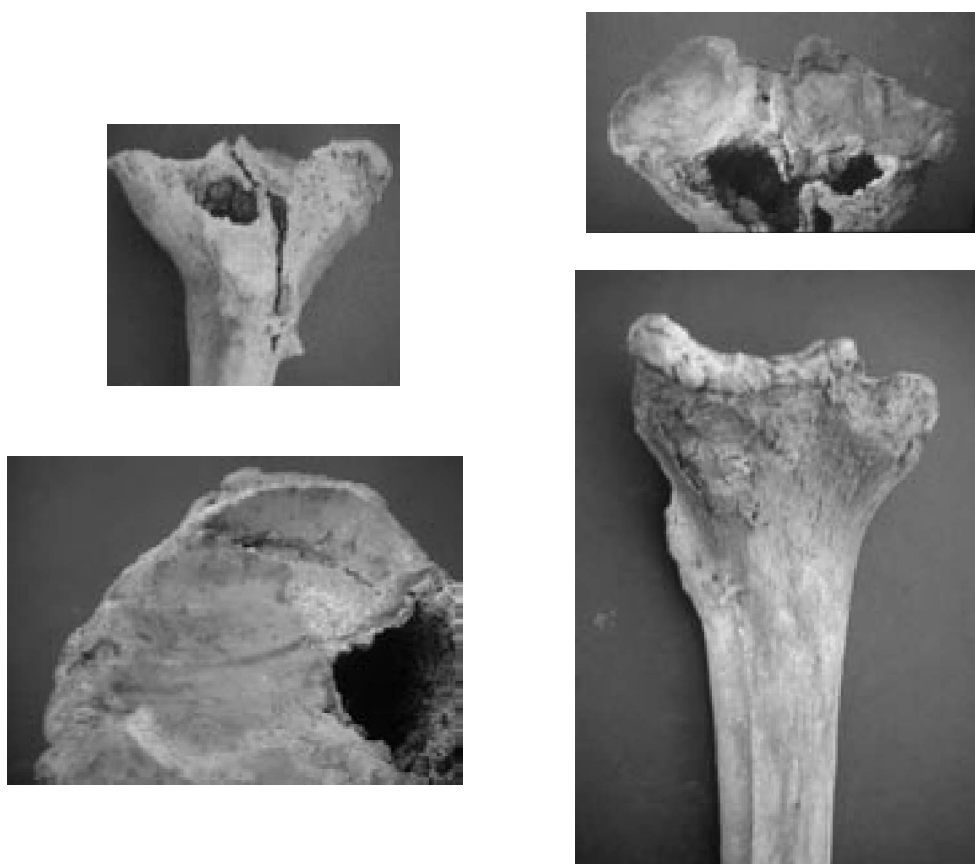
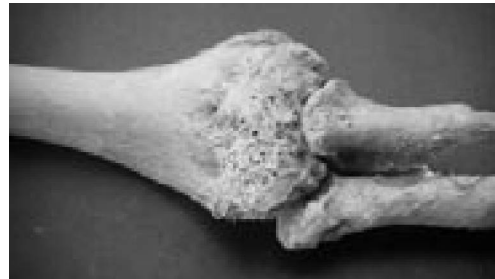


Figura 1.



Figuras 2, 3, 4 y 5. UE 11337.



Figuras 6, 7, 8, 9 y 10. UE 11601.



Figuras 11, 12 y 13. UE 11462.