

12 AÑOS DE REFORMA EDUCACIONAL EN CHILE. ALGUNAS CONSIDERACIONES EN TORNO A SUS EFECTOS PARA REDUCIR LA INEQUIDAD

Orlando Mella

INTRODUCCIÓN

Durante los gobiernos de la Concertación¹ en Chile, se ha incrementado significativamente la inversión en educación, llegándose a un 7% del PIB, con lo que es uno de los países latinoamericanos que comparativamente destina más recursos a la educación. El incremento del gasto en educación está en consonancia con los objetivos señalados por la política educativa concertacionista de incrementar significativamente el capital humano del país pero, sobre todo, lograr una situación de mayor equidad ofreciendo mayores oportunidades educativas a los sectores más pobres.

Recientemente fue presentado un estudio Unesco donde Chile aparecía justamente como uno de los países del continente que más recursos destina a la educación, lo que ha sido interpretado por las autoridades educacionales como un indicador de los éxitos de la reforma educacional (OECD, 2002). El que Chile destine un 7% del PIB a la educación no puede ser en todo caso ni mirado en menos de lo que significa pero tampoco en más de su significado. Baste recordar que por ejemplo Suecia ya en el año 1980 destinaba ese porcentaje a la educación.

La Reforma Educacional puesta en marcha en Chile debe ser en cambio evaluada a partir de su premisa básica: su propuesta de ampliar las oportunidades de los más pobres para una educación de calidad, contribuyendo por tanto a reducir las diferencias entre pobres y ricos en Chile.

Al iniciarse la década de los 90, el panorama de la educación chilena se caracterizaba por logros en cobertura pero con indicadores críticos en cuanto a la calidad y serias insuficiencias en gestión y financiamiento.

Los resultados de medición de la calidad mediante Simce mostraban así en 1990 una situación con significativas disparidades entre los establecimientos particulares pagados, subvencionados y los municipalizados², como se puede apreciar en los promedios de logro según establecimiento de la tabla 1.

TABLA 1. RESULTADOS LOGROS ACADÉMICOS (PRUEBA SIMCE 1990)

	Municipalizados	Particulares subvencionados	Particulares pagados
Castellano	56,2	63,1	79,9
Matemática	57,2	64,6	80,0

¹ Coalición de partidos de centro-izquierda que gobierna Chile desde el año 1989, cuando Pinochet abandona el poder político.

² El sistema escolar chileno está estructurado en tres grandes grupos de establecimientos: municipalizados (dependen de las comunas y reciben subvención estatal); particulares subvencionado (propiedad privada y con subvención estatal); particulares pagados (propiedad privada sin subvención estatal, los padres pagan la educación de los niños/as).

Frente a este contexto heredado desde el gobierno de Pinochet, la política educacional chilena durante todo el período de gobiernos de la Concertación ha estado centrada en la generación y el mejoramiento de las condiciones del sistema escolar, buscando que éste obtuviese mejores resultados de aprendizaje en los estudiantes, especialmente en los sectores más desposeídos de la sociedad. Se trataba precisamente de disminuir la brecha que la tabla muestra entre establecimientos subvencionados y establecimientos particulares pagados.

Así, las autoridades del Ministerio de Educación han señalado en diversos documentos que por primera vez en Chile se realiza una Reforma orientada a mejorar la calidad de la educación. En el pasado el problema central era la cobertura: permitir el acceso y mantener el mayor número de alumnos por un máximo de tiempo. La principal orientación de esta Reforma se dirige hacia aspectos pedagógicos en un sistema educacional descentralizado, entregando una creciente autonomía a las escuelas y liceos. De esta manera, se busca darles la posibilidad de concretar la estrategia de mejoramiento más adecuada a la realidad de sus alumnos.

Sin embargo, los resultados obtenidos en los doce años siguientes son controvertidos. Algunos analistas señalan que la Reforma Educacional chilena muestra logros innegables (Weinstein, 2003) como, por ejemplo, que Chile se sitúa hoy en el primer lugar de tasas de escolaridad en el ranking que elabora la Unesco para países en vías de desarrollo, con un promedio de 9,9 años y muy por encima de países como Brasil o Argentina. Para otros especialistas las cuentas no son muy alegres, y “al término de la década, el balance es agrídulce: innegables cambios en los insumos, avances en los procesos, deudas pendientes en los resultados” (Navarro, 2002).

Así, el balance de la Reforma Educacional es al menos discutible, y un planteamiento crítico de las razones de este resultado insatisfactorio puede fundamentarse en dos factores. Por una parte, se ha pretendido construir calidad y equidad sobre la base de una estructura educacional heredada desde el tiempo de Pinochet, que no se caracterizaba justamente por ser de calidad y equitativa. Por otra parte, en la política educacional de la Concertación se puede identificar la presencia de un paradigma cada vez más tecnocrático, unido a una desconfianza creciente en los actores del sistema educativo. Este segundo aspecto lleva a que se configure una política no participativa, de manera que el argumento tecnocrático predomina sobre el democrático, de acuerdo con la creencia de que los técnicos saben mejor lo que le conviene a la gente.

En esta última perspectiva, se ha tendido cada vez más a separar de manera artificial los propósitos de mejorar la calidad y mejorar la equidad. Así, se han establecido medidas de política educativa tendentes a lograr la calidad y otras tendentes a lograr la equidad, separación eminentemente tecnocrática.

LOS INCREMENTOS EN COBERTURA Y TASAS DE ESCOLARIDAD NO SON SÓLO FRUTO DE LA REFORMA EDUCACIONAL SINO TAMBIÉN DE LAS EXPECTATIVAS DE LOS SECTORES POPULARES

De los 19 países en vías de desarrollo estudiados en el informe Unesco citado anteriormente, Chile es la segunda nación con más años de escolaridad, con 9,94 años en promedio y evidentemente sitúa al país en un contexto de incremento del capital humano.

Efectivamente, a comienzos de los años 90 la cobertura en educación básica era casi universal, del 98.3% de la población potencialmente atendible. En educación media era de 86.9%. Chile exhibe hoy en día una cobertura prácticamente universal en educación básica y una cobertura cada vez mayor en educación secundaria. Sin embargo, los incrementos en cobertura no son sólo propios de la política de la Reforma Educacional.

Tampoco son fruto de la política educativa del régimen militar, sino que son más bien consecuencia directa de los niveles de conciencia de los sectores populares de que la educación es un canal posible de movilidad social. De allí que la gente no sólo de clase media sino de todos los sectores sociales invierta todo lo que puede en educación como mecanismo de ascenso socio-económico.

Como se puede apreciar en la tabla 2, incluso en los quintiles más pobres el incremento en cobertura de la educación media es muy importante. Así, en el quintil II por ejemplo, la escolaridad del padre alcanza apenas a los 8 años pero a nivel de sus hijos la escolaridad en educación media es de 88%.

TABLA 2. ESCOLARIDAD DEL JEFE DE HOGAR (EN HOGARES CON HIJOS) Y COBERTURA ESCOLAR

Quintil	Escolaridad del jefe de hogar en hogares con hijos (años)		Cobertura %			
	1990	2000	Educación básica		Educación media	
	1990	2000	1990	2000	1990	2000
I	6,7	7,3	95,5	97,7	73,3	82,3
II	7,4	8,3	96,9	98,6	76,3	88,0
III	8,2	9,7	97,6	98,9	80,5	92,4
IV	10,0	11,5	97,5	99,3	87,2	96,1
V	13,1	14,4	98,9	99,7	94,3	98,5

Fuente: MIDEPLAN, encuestas CASEN.

Una clara expresión de que los incrementos en cobertura no son sola o principalmente producto de la política educativa es la creciente aspiración detectada en los sectores populares por la realización de estudios universitarios.

Cerca del 60% de los alumnos y alumnas encuestados en el marco de la Tercera Encuesta Nacional a los Actores del Sistema Educativo (CIDE, 2001) expresaron su certeza de que van a terminar la educación superior en universidades, sin diferencias según grupo socio-económico. Este dato demuestra que uno de los fenómenos sociales más importantes en Chile es la aspiración educacional de los sectores populares, que están dispuestos a invertir todo lo que pueden para obtener una educación universitaria para sus hijos e hijas. Si consideramos los que aspiran a terminar educación superior en institutos o centros profesionales, el porcentaje se aproxima al 80%.

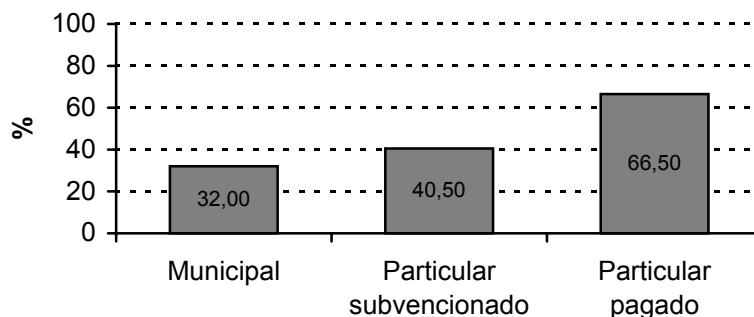
En definitiva, hay que separar los efectos directos de la política educativa y los efectos que provienen de la interrelación de variables contextuales: cómo el incremento del desarrollo económico provoca cambios en las expectativas y demandas educacionales de la gente, lo que lleva a que baje la deserción, se incrementen las coberturas, etc y cómo las percepciones de la gente en cuanto a cómo mejorar su condición económica hace que se vuelquen o al sistema educacional o al mercado del trabajo. Así, una menor deserción escolar menor puede estar fuertemente influida no sólo por la política educativa sino también por la evaluación del mercado del trabajo que hacen los sectores populares.

LA INEQUIDAD EN LA EDUCACIÓN SE EXPRESA TAMBIÉN EN LA BRECHA DIGITAL

El acceso o no acceso a las tecnologías computacionales se convierte en un factor cada vez más importante en relación a la posibilidad de obtener buenos resultados escolares. Los procesos escolares requieren en forma creciente que los alumnos y alumnas hagan búsqueda de material en Internet. Por ello, este acceso o no acceso puede rápidamente convertirse en una nueva expresión de desigualdad y

segmentación social. Al respecto es interesante analizar el gráfico 1, aportado por la Tercera Encuesta a los Actores del Sistema Educativo (CIDE, 2002).

GRÁFICO 1: DISPONIBILIDAD DE COMPUTADOR EN EL HOGAR, SEGÚN TIPO DE ESTABLECIMIENTO



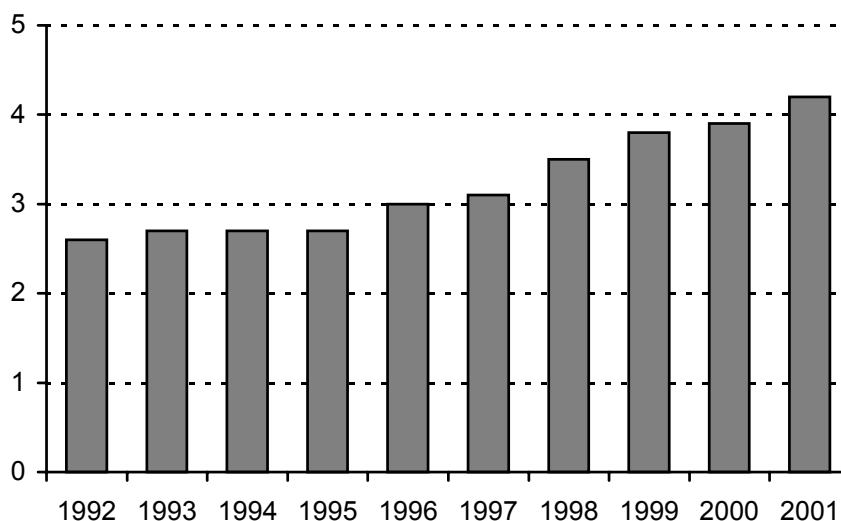
El gráfico nos señala que el apoyo familiar mediante tecnología computacional a la actividad escolar se da más ampliamente entre los alumnos y alumnas de colegios particulares pagados, que presentan un 66,5% de hogares con computador en el hogar, contra un 32% entre los alumnos y alumnas de colegios municipalizados.

Al considerar el acceso a Internet, el estudio referido señala que la disponibilidad de acceso a Internet en el hogar refleja la existencia de una significativa brecha digital donde los alumnos de colegios municipalizados se encuentran a una gran distancia de los alumnos de colegios pagados. Entre estos últimos, el 46% de esos hogares accede a Internet mientras que en los hogares de los alumnos de colegios municipalizados sólo el 14,9% tiene dicho acceso.

POLÍTICA EDUCATIVA BASADA EN EL PARADIGMA INSUMO-PRODUCTO

Pocas veces en Chile se han destinado proporcionalmente más recursos a la educación como en el último decenio, tal como se desprende del gráfico 2.

GRÁFICO 2: ECONOMÍA CHILENA. EVOLUCIÓN DEL GASTO SOCIAL EN EDUCACIÓN (% PIB)



Fuente: Juan Villarzú y Roberto Zahler, Seminario interno de la Corporación Tiempo 2000, Enero, 2003, Chile.

El país recibió además importantes recursos externos para intervenir en los problemas de calidad. Así, mediante un préstamo significativo del Banco Mundial de US\$ 243 millones se pusieron en ejecución programas de Mejoramiento de la Calidad y Equidad de la Educación, MECE, considerado como el principal esfuerzo que hacen los gobiernos de la Concertación para mejorar la calidad de los insumos, procesos y resultados del sistema escolar y la calidad de su distribución.

Dentro de los esfuerzos de mejoramiento de la calidad y equidad de la educación adquiere relevancia el programa de las 900 escuelas, programa que puede considerarse como emblemático, en el sentido de que, sin tocar la estructura educacional heredada desde el período de Pinochet, intenta mejorar la calidad de la educación de los más pobres. El programa P900 fue así una iniciativa de discriminación positiva entregando un apoyo técnico-pedagógico y material especial al 10% de los establecimientos escolares que presentaban los niveles más bajos de logro académico en lenguaje y matemáticas según el Simce. También para este programa se contó con recursos externos considerables, entre otros con apoyo de la cooperación escandinava.

Sin embargo, la significativa inversión que el país ha hecho en educación ha sido efectuada en un contexto muy tradicional, trabajándose con un paradigma de insumo-producto, es decir, suponiendo que un incremento en los recursos traerá automáticamente un incremento en los resultados. Esta perspectiva es, pues, limitada, dado que los recursos se combinan con la estructura y procesos educacionales de cada establecimiento a la hora de impactar sobre los resultados. De esta forma, una misma cantidad de recursos destinados a dos establecimientos educacionales disímiles en su estructura y procesos provocará necesariamente resultados también disímiles.

Uno de los ejemplos más interesantes de los diferentes efectos que puede provocar una política de recursos que no analice previamente el sistema escolar internamente para juzgar qué resultados se obtendrán con esos recursos al combinarse con los factores internos en forma de procesos escolares, es el programa Enlaces, el que ha destinado por igual recursos computacionales a establecimientos particulares subvencionados y municipalizados.)

En la tabla 4 se muestra la opinión manifestada por los docentes respecto a la dotación de insumos computacionales en función de la dependencia del establecimiento.

TABLA 4. OPINIÓN DOCENTES SOBRE INSUMOS COMPUTACIONALES, SEGÚN TIPO DE ESTABLECIMIENTO

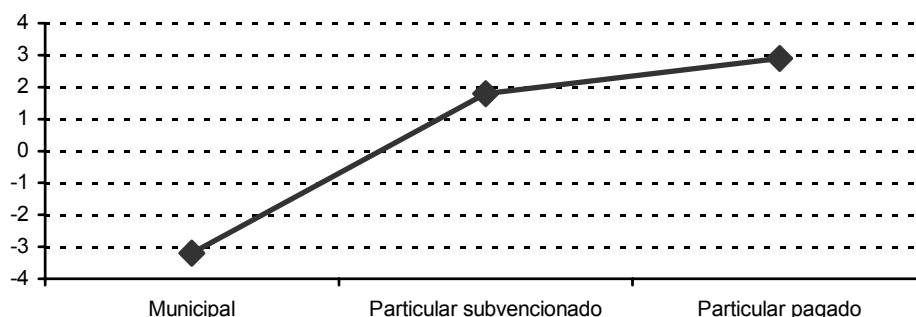
	Municipal	Particular subvencionado	Particular pagado
Malas opiniones	64,9	43,3	33,5
Buenas opiniones	35,1	56,7	66,5

Fuente: Tercera Encuesta a los Actores del Sistema Educativo (CIDE, Chile 2002).

En la tabla se puede observar cómo, habiendo recibido proporcionalmente idéntica cantidad de recursos, los docentes de los establecimientos particulares subvencionados tendían a tener mejor evaluación de la dotación computacional que sus colegas de establecimientos municipalizados.

Al elaborar un índice de evaluación de la dotación computacional en el establecimiento en base a la opinión de los docentes, se obtiene el gráfico 3.

GRÁFICO 3. ÍNDICE DE EVALUACIÓN DE EVALUACIÓN DE LA DOTACIÓN COMPUTACIONAL, SEGÚN OPINIÓN DE DOCENTES Y TIPO DE ESTABLECIMIENTO



La mejor evaluación la hacen los docentes de los establecimientos particulares pagados, que no son objeto de la Reforma y es de esperar que tengan ese mejor puntaje evaluativo en el índice, dado que son los colegios con mayores recursos.

Sin embargo, la diferencia entre los establecimientos particulares subvencionado y municipalizados no tiene explicación desde el punto de vista de asignación de recursos de la Reforma: ambos tipos de establecimientos están sujetos a ella, reciben el mismo tipo y cantidad de recursos y debieran, por tanto, no presentar la diferencia que muestra el gráfico a favor de los particulares subvencionados.

INEQUIDAD Y ESTRUCTURA EDUCACIONAL HEREDADA

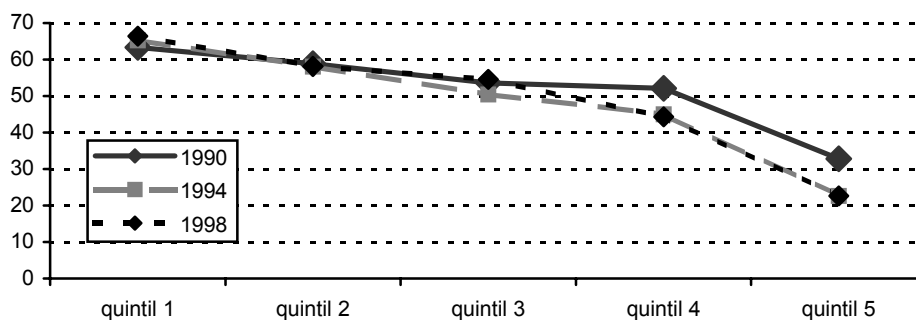
Una de las causas más significativas de por qué no se han logrado mejores niveles de calidad en los establecimientos educacionales que reciben a los sectores más desposeídos radica en la estructura educacional heredada del tiempo de Pinochet.

La Concertación recibió una estructura educacional caracterizada, entre otros rasgos fundamentales, por la existencia de tres tipos de establecimientos: municipalizados, particulares subvencionados y particulares pagados. Sobre esta estructura, que tenía en sí los gérmenes de la segmentación socio-económica, se edificó toda la política educativa de la reforma educacional de la Concertación.

El problema es que la segmentación socio-económica que estaba en las raíces de esta estructura educacional no desaparece con la política de la Concertación sino que se agudiza.

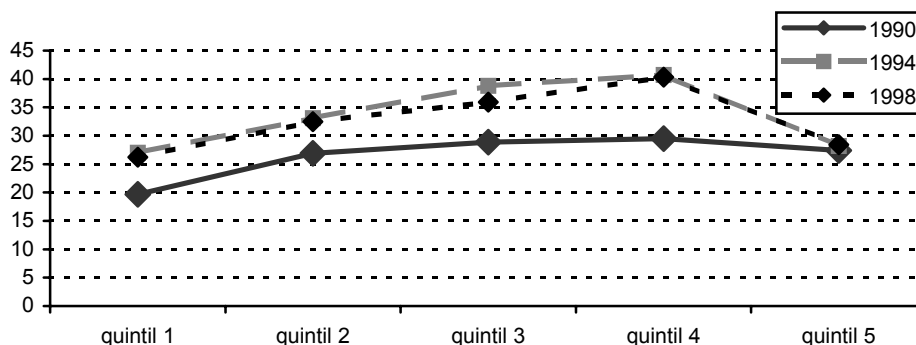
La segmentación puede ser apreciada mediante los gráficos 4, 5 y 6, que muestran la matrícula de los establecimientos según dependencia y según quintil de ingresos familiares.

GRÁFICO 4. MATRÍCULA DE ENSEÑANZA MEDIA EN LOS ESTABLECIMIENTOS MUNICIPALIZADOS



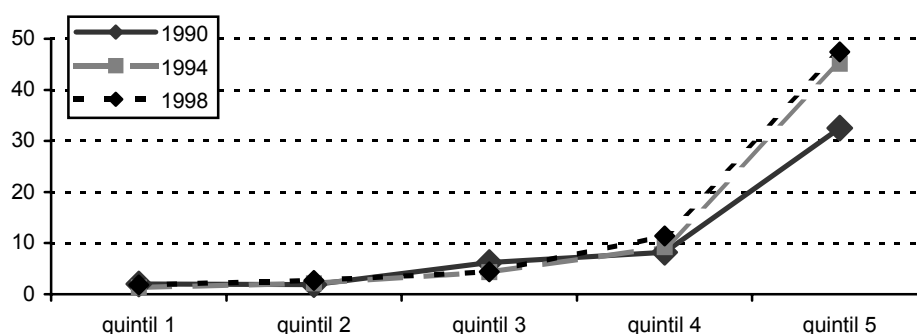
Como se aprecia en el gráfico 4, los alumnos de los colegios municipalizados provienen principalmente de los quintiles 1 (los más pobres y mayoritario), 2 y 3. Lo interesante es que en el año 1990 los alumnos también provenían de forma significativa del quintil 4, es decir, de sectores medios que, sin embargo, disminuyen drásticamente su presencia en los años 1994 y 1998. En otras palabras, estamos en presencia de una agudización de la segmentación, a pesar de los esfuerzos realizados en el contexto de la Reforma Educacional.

GRÁFICO 5. MATRÍCULA DE ENSEÑANZA MEDIA EN LOS ESTABLECIMIENTOS PARTICULARES SUBVENCIONADOS



Los alumnos de los colegios particulares subvencionados provienen principalmente de los quintiles 3 y 4, es decir, sectores medios, tendencia que se consolida fuertemente en los años 1994 y 1998.

GRÁFICO 6. MATRÍCULA DE ENSEÑANZA MEDIA EN LOS ESTABLECIMIENTOS PARTICULARES PAGADOS



Finalmente y respecto de los colegios particulares pagados, los alumnos provienen mayoritariamente del quintil 5 tendencia que, siendo menos fuerte en el año 1990, se agudiza en los años 1994 y 1998, perfilando por tanto con mucha nitidez este incremento de la segmentación socio-económica.

Una interpretación de los datos es que, paralelamente a la Reforma Educacional puesta en marcha por la Concertación, se ha producido una dramática segmentación social asociada al tipo de establecimiento, interpretación avalada por los datos aquí exhibidos. Así, en el año 1998 teníamos una situación en la que se podía hablar de colegios de los pobres -los municipalizados-, colegios de los sectores medios bajos y medios-medios -los particular subvencionados-, y colegios de sectores de clase media alta -los particular pagados. Esta segmentación estaría asociada a las características de la estructura educacional heredada desde los tiempos del régimen de Pinochet y que los gobiernos de la Concertación no han tocado.

CALIDAD EDUCACIONAL ASOCIADA A SEGMENTACIÓN SOCIO-ECONÓMICA

Mostramos a continuación, y como indicador de la evolución de la calidad de la educación según tipo de establecimiento, los resultados en Castellano de la prueba SIMCE. Para efectos de comparación se han estandarizado los resultados en Castellano de las mediciones Simce 1997, 1998, 1999, 2000 y 2001. La comparación se realiza únicamente con el fin de analizar cómo, dentro de cada medición, se acercan o alejan los establecimientos municipalizados, particulares subvencionado y particulares pagado.

GRÁFICO 6. DIFERENCIA ESTABLECIMIENTOS MUNICIPALIZADOS Y PARTICULARES PAGADOS

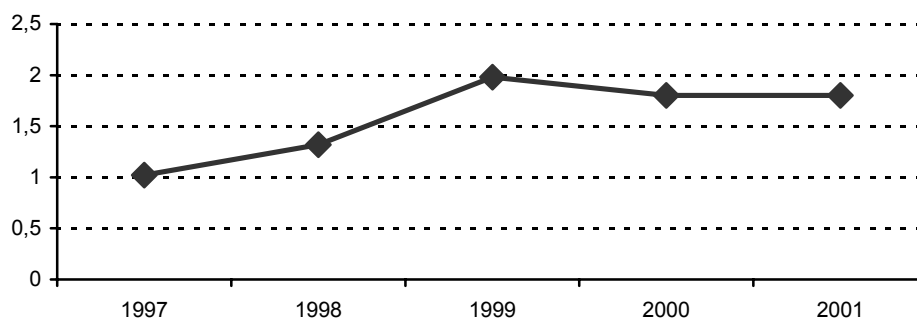


TABLA 5: RESULTADOS SIMCE CASTELLANO (1997 A 2001)

Año del SIMCE	Promedio en puntaje estándar	Diferencia entre municipal y particular pagado
1997		
Municipalizado	-0,3388	
Particular subvencionado	-0,0016	1,02
Particular pagado	0,6761	
1998		
Municipalizado	-0,6284	
Particular subvencionado	-0,3414	1,32
Particular pagado	0,9815	
1999		
Municipalizado	-0,3354	
Particular subvencionado	-0,2035	1,98
Particular pagado	1,6490	
2000		
Municipalizado	-0,37377	
Particular subvencionado	0,18424	1,80
Particular pagado	1,4293	
2001		
Municipalizados	-0,7473	
Particular subvencionado	-0,0048	1,80
Particular pagado	1,0521	

Los resultados de esta comparación son los siguientes:

- Los alumnos de establecimientos municipalizados son los que obtienen los peores resultados todos los años. Si el promedio se sitúa en 0, los establecimientos municipalizados se sitúan entre -0,3 y -0,7 (año 2001) desviaciones estándares.
- Los alumnos de establecimientos particulares subvencionados muestran resultados más irregulares, desde por encima (año 2000) hasta por debajo del promedio con -0,3 desviaciones estándares (año 1998).
- Los alumnos de establecimientos particulares pagados son los que obtienen los mejores resultados, sobrepasando en los últimos años una desviación estándar por encima del promedio.
- La distancia en los resultados entre los alumnos y alumnas de establecimientos municipalizados y particulares pagados muestra una tendencia creciente, como se puede apreciar en el gráfico 6, desde 1,02 desviaciones estándares en 1990 hasta 1,8 desviaciones estándares de diferencia en el año 2001.

El indicador elegido y el método de comparación nos permiten por tanto concluir que la brecha en calidad es creciente entre la educación que reciben los más pobres y los más ricos. Esta situación debiera evaluarse en términos de que los esfuerzos de la Reforma Educacional no han logrado cambiar la tendencia creciente en la sociedad chilena a la segmentación socio-económica, situación que se expresa también en el resultado educacional.

Estos resultados pueden ser analizados comparativamente en la tabla 6.

TABLA 6: ANÁLISIS DE COMPETITIVIDAD

	Unidades	Promedio 10 países más competitivos	Promedio Total del Indicador	Chile	
				Valor	Posición
Calidad del Gesto Público	Indicador	4,5	3,5	3,9	28
Calidad Colegios Públicos	Indicador	5,9	4,2	2,7	57
Diferencia en Calidad de Colegios	Indicador	5,3	3,7	1,8	62
Dif. en Calidad de Servicios de Salud	Indicador	5,3	3,3	1,8	60
Capacidad de Servicios de Salud Públicos	Indicador	6,4	5,2	5,5	33
Competencia de Funcionario Públicos	Indicador	3,4	2,8	2,1	66
Cumplimiento Ingreso Mínimo	Indicador	5,7	5,1	5,8	14
Relevancia Sector Informal	% del	1,7	3,2	1,7	12
Superávit/Déficit Fiscal del Gobierno - 2000	% del GDP	3,0	-2,2	0,1	19
Gastos de Gobierno -2000	% del GDP	38,5	34,1	26,4	17
Tarifas Promedio (%)	%	2,6	7,0	6,7	44
Tasas de Impuesto Corporativas	%	32,1	30,7	15,0	2
Impuesto de Valor Agregado	%	12,8	15,1	18,0	47
Años de Escolaridad	Años	10,5	7,7	7,5	32
Rendimiento Test Matemáticas	Indicador	537,3	497,0	392,0	30

Fuente: The Global Competitiveness Report 2001-2002

Entre los algo más de 60 países que compara el estudio “*The Global Competitiveness Report*”, Chile ocupa uno de los últimos lugares (57) en calidad de los colegios públicos, y también uno de los últimos lugares (62) en diferencia en calidad de colegios.

LA PARTICIPACIÓN DE LOS PADRES Y APODERADOS EN LAS ACTIVIDADES ESCOLARES TAMBIÉN ESTÁ SEGMENTADA

Uno de los planteamientos de la reforma educacional ha sido reconocer la importancia clave de la relación familia-escuela, a partir de la consideración de que padres y apoderados son actores relevantes de la comunidad educativa. El propósito manifiesto ha sido que la escuela desarrolle iniciativas que permitan fortalecer las relaciones con la familia, estableciendo alianzas para potenciar tanto el rol de la familia como el de la escuela en la educación de los alumnos y alumnas.

Sin embargo, pocos avances se han logrado al respecto. Por una parte, esto ha sido así por una reacción intra-sistema, en especial por parte de docentes y directivos, que ven con suspicacia la participación de los padres y apoderados en la escuela, y tienden a definir el rol de estos últimos como únicamente de apoyo en actividades extracurriculares o de recolección de recursos para mejorar las condiciones de enseñanza-aprendizaje.

Por otra parte, la segmentación socio-económica del sistema educacional chileno y de la sociedad global afecta fuertemente la participación de los padres y apoderados, siendo lamentablemente un indicador del poco éxito que la Reforma Educacional ha tenido al respecto. En una investigación aún no publicada, hemos analizado las condiciones y modalidades que adopta la participación de los padres y apoderados, a través de datos entregados por la Encuesta Nacional a los Actores del Sistema Educativo que realiza CIDE. Los datos aportados por los docentes consultados nos muestran la siguiente situación.

TABLA 7. DISTRIBUCIÓN DE LOS ALUMNOS EN CADA NIVEL SOCIOCULTURAL EN FUNCIÓN DE LA PARTICIPACIÓN DE PADRES Y APODERADOS

	Baja participación	Participación media	Alta participación
Alto-medio	8,3%	65,3%	26,4%
Medio bajo	11,8%	77,5%	10,8%
Bajo-indigente	33,8%	62,1%	4,1%
Total	18,3%	69,6%	12,1%

De la tabla 7 se desprende que la mayor o menor participación de los padres y apoderados está fuertemente determinada por el nivel socio-económico. De esta manera, manera tal que cuando el padre o apoderado es de nivel socio-económico alto o medio alto o medio-medio, la participación tiende a ser mayor que cuando el padre o apoderado es de nivel socio-económico medio bajo y peor, aún cuando el nivel socio-económico es bajo o indigente.

PALABRAS FINALES

La Reforma Educacional puesta en marcha en Chile, debe ser evaluada a partir de su premisa básica: su propuesta de ampliar las oportunidades de los más pobres para una educación de calidad, contribuyendo por tanto a reducir las diferencias entre pobres y ricos en Chile.

En este contexto, sin lugar a dudas que Chile y su Reforma Educacional muestran un incremento significativo del gasto en educación, lo que se ha traducido, entre otros aspectos positivos, en la potenciación de las tecnologías de la información y la comunicación en prácticamente todos los establecimientos educacionales del país.

Igualmente el aporte de técnicos calificados en el Ministerio de Educación se ha traducido en innovaciones curriculares que integran al país en las corrientes pedagógicas innovadoras a nivel global.

El análisis de diversos indicadores nos muestra, sin embargo, la existencia de una segmentación creciente. Por una parte se expresa en la brecha digital: el apoyo familiar mediante tecnología computacional a la actividad escolar se realiza en forma más amplia entre los alumnos y alumnas de colegios particulares pagados.

La disponibilidad de acceso a Internet en el hogar refleja la existencia de una significativa brecha digital donde los alumnos de colegios municipalizados se encuentran a una gran distancia de los alumnos de colegios pagados.

La segmentación se aprecia aún más marcada en la selección social de los alumnos según tipo de establecimiento puesto que, paralelamente a la Reforma Educacional puesta en marcha por la Concertación, se ha producido una dramática diferenciación social asociada al tipo de establecimiento: los sectores populares van a colegios municipalizados, los sectores medios a los colegios particulares subvencionados y los sectores medios y altos a los colegios particulares pagados. Lo grave de esta situación es que la segmentación era menor en el año 1990, cuando la Concertación prácticamente iniciaba la Reforma Educacional.

Una de las causas más significativas de por qué no se han logrado mejores niveles de calidad en los establecimientos educacionales que reciben a los sectores más desposeídos radica justamente en la estructura educacional heredada del tiempo de Pinochet. Sobre esta estructura, que tenía en sí los

gérmenes de la segmentación socio-económica, se edificó toda la política educativa de la Reforma Educacional de la Concertación.

Hoy en día la brecha en calidad aumenta entre la educación que reciben los más pobres y los más ricos, situación que debiera evaluarse en términos de que los esfuerzos de la Reforma Educacional no han logrado cambiar una tendencia creciente en la sociedad chilena a la segmentación socio-económica que se expresa también en el resultado educacional.

Finalmente cabe señalar que, para llevar a cabo la reforma, en la política educativa de la Concertación se puede identificar la presencia de un paradigma cada vez más tecnocrático, donde la significativa inversión que el país ha hecho en educación ha sido efectuada en un contexto muy tradicional, trabajándose con un paradigma de insumo-producto, es decir, suponiendo que un incremento en los recursos traerá automáticamente un incremento en los resultados. Dado el fracaso de este paradigma, se hace urgente que la Concertación corrija rumbos en la Reforma Educacional, introduciendo cambios significativos, de manera que efectivamente se pueda ofrecer una educación de calidad a los sectores populares del país.

REFERENCIAS BIBLIOGRÁFICAS

- CIDE (2000). *Segunda Encuesta Nacional a los Actores del Sistema Educativo Chileno*. Santiago: CIDE.
- CIDE (2001). *Tercera Encuesta Nacional a los Actores del Sistema Educativo Chileno*. Santiago: CIDE.
- Navarro, L. (2002). *Chile: equidad social y educación en los años 90*. Buenos Aires: IPE-UNESCO.
- OECD (2002). *Financing Education: Investments and Returns. Analysis of the World Education Indicators*. Washington: OECD.
- Weinstein, L. en declaraciones a El Mercurio, 3 de marzo 2003.