

Biblioteca de la Escuela Politécnica Superior de la UAM

**Memoria
Año 2006**



ÍNDICE

1. Introducción
2. Gestión de la colección
 - 2.1. Adquisiciones
 - 2.2. Proceso técnico
 - 2.2.1. Intranet
 - 2.2.2. Tesauro
 - 2.3. Análisis y evaluación de la colección
 - 2.3.1. Depósito
 - 2.3.2. Reclasificación
 - 2.3.3. Restauración
 - 2.3.4. Encuadernación
 - 2.3.5. Inventario
 - 2.3.6. Revisiones
 - 2.3.7. Bibliografía recomendada
 - 2.3.8. Información de las novedades bibliográficas
3. Servicios
 - 3.1. Circulación
 - 3.1.1. Lectores
 - 3.1.2. Préstamos y Renovaciones
 - 3.1.3. Reservas
 - 3.2. Visitas
 - 3.3. Página Web
 - 3.4. Préstamo interbibliotecario
 - 3.5. Recursos electrónicos
 - 3.5.1. Libros
 - 3.5.2. Revistas
 - 3.5.3. Bases de datos
 - 3.6. Formación de usuarios
 - 3.7. Salas de grupo
4. Instalaciones y equipamiento
 - 4.1. Instalaciones nuevas
 - 4.2. Equipamiento informático
 - 4.3. Otros datos:
 - 4.3.1. Ubicación
 - 4.3.2. Metros cuadrados, lineales y puestos de lectura
5. Recursos
 - 5.1. Recursos económicos
 - 5.2. Recursos humanos
 - 5.2.1. Formación
6. Anexos: comparativa
7. Planos

1. INTRODUCCIÓN

La biblioteca es un centro de recursos para el aprendizaje y la investigación al servicio de toda la comunidad universitaria.

Esta memoria recoge todas las actividades llevadas a cabo durante el año 2006 así como todos los datos estadísticos.

Hay que destacar que este año se ha realizado un esfuerzo para adecuar los espacios a las demandas de los usuarios y a las necesidades de la biblioteca.

2. GESTIÓN DE LA COLECCIÓN

2.1. Adquisiciones

La adquisición de las monografías se realiza mediante la selección bibliográfica tanto por parte de los docentes como de la biblioteca. Los alumnos pueden realizar sus peticiones a través del buzón de sugerencias y el formulario para tal efecto de la página web.

Los docentes utilizan vías diferentes para solicitar el material bibliográfico que necesitan:

- Mediante el envío del formulario de compra de la página Web.
- Mediante correo electrónico.
- Mediante la selección de los libros a examen que nos ofrecen diferentes proveedores. Estas novedades se envían semanalmente por correo electrónico a todo el Personal Docente e Investigador.

La biblioteca se encarga, además, de adquirir y gestionar la Bibliografía Recomendada, utilizando para ello los programas de las asignaturas. Periódicamente se analiza el uso de la colección, comprando más ejemplares de los materiales más demandados.

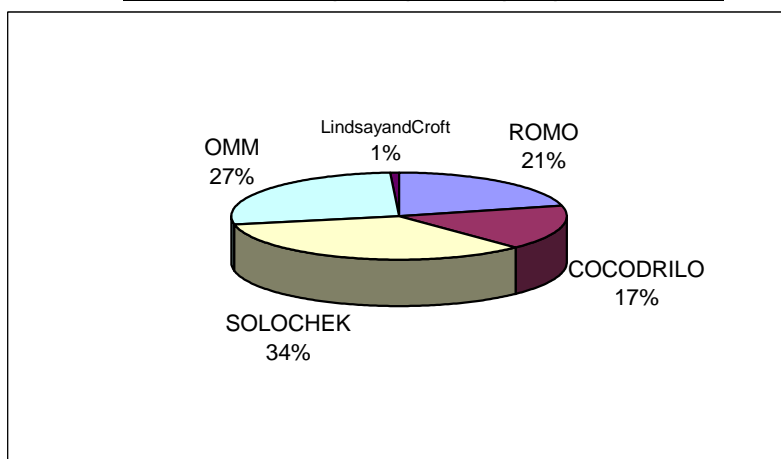
El siguiente cuadro recoge el presupuesto para monografías así como el número de pedidos realizados a los diferentes proveedores, las copias recibidas, las canceladas y el precio medio del libro.

Módulo Adquisiciones:

	Presupuesto	Pedidos	Copias recibidas	Copias Canceladas	Precio medio del libro
2006	53.531 €	210	965	63	54,49
2005	51.605 €	236	1079	59	49,27

Los proveedores que trabajan de forma habitual con esta biblioteca son: Librería Internacional de Romo, Solocheck Libros, OMM Campus Libros y Cocodrilo Libros de Informática.

Distribución del presupuesto por proveedores:



2.2. Proceso técnico

Catalogación Monografías	Compra	Donativo	Total colección
2006	1721	111	15.902
2005	1656	120	14.197

Publicaciones periódicas	Suscripción	Donativo	Total colección
2006	120	66	360
2005	115	110	391

2.2.1. Intranet

La Intranet de la Biblioteca de la EPS se consolida como una herramienta de coordinación del trabajo interno. Se utiliza para la consulta de los documentos de trabajo: manuales de procedimiento, tesoro, incidencias del personal, etc. Se valora positivamente como herramienta de comunicación.

Hay que destacar también como elemento muy positivo que este mismo año el Servicio de Biblioteca puso a disposición de todo el personal de las bibliotecas un servidor de información interna cubriendo todas las necesidades de información de los distintos servicios.

2.2.2. Tesoro

En la biblioteca se viene elaborando un tesoro de materias y clasificaciones basado en repertorios institucionales de reconocido prestigio como la Clasificación Decimal Universal (CDU) (aunque adaptando el 004 asignado en la última edición para Informática a la clasificación previa, el 681.3), y la clasificación INSPEC, del Institute of Electrical Engineering (IEE), de Gran Bretaña. En la biblioteca de la EPS hemos creado un documento, añadiendo los encabezamientos de materia normalizados que se han utilizado al catalogar los libros de nuestro fondo y las respectivas

clasificaciones, ya que los libros se clasifican y ubican en función de su uso (manuales, bibliografía recomendada, postgrado,...).

Este tesoro de materias y clasificaciones se actualiza continuamente con la introducción de nuevos términos, acordes con la temática de las novedades que adquiere la biblioteca.

En un principio este tesoro se realizó en un documento de word, pero al incrementar su tamaño considerablemente, se decidió convertirlo a Excel, para optimizar su manejo, mejorando así la búsqueda de materias y la asignación de las clasificaciones correspondientes a las mismas, con lo que se agiliza el proceso de clasificar los libros a los catalogadores de la biblioteca. Dicho documento está archivado en la intranet de la biblioteca para su consulta desde cualquier ordenador del personal.

2.3. Análisis y evaluación de la colección

Con el fin de lograr una colección dinámica y coherente, ésta se somete a un análisis y evaluación continuos. Para evaluar la colección se analiza su uso, la variación de los planes de estudio, la incorporación de nuevas asignaturas, el deterioro por el uso y la obsolescencia de los materiales.

Acciones derivadas de la evaluación de la colección:

2.3.1. Depósito

Se estudia el uso de la colección de libre acceso y se retiran al depósito 1.625 ejemplares sin préstamo en los últimos 3 años. De esta manera, se libera más espacio para las nuevas adquisiciones.

2.3.2. Reclasificación

La incorporación de nuevas asignaturas en el centro nos ha obligado a reclasificar una parte del fondo. Se ha modificado la signatura 681.32 que contenía un total de 750 registros ejemplares. Como resultado de esta reclasificación, este apartado ha quedado subdividido en 8 áreas diferentes, contribuyendo así a la mejor localización de los títulos por parte de los usuarios. Las subdivisiones resultantes son las siguientes:

- 681.32.05 Seguridad informática
- 681.32.27 Microprocesadores
- 681.32.3 Ordenadores - Arquitectura
- 681.32.7 Ordenadores, redes de
- 681.32.72 Protocolos de comunicaciones
- 681.32.73 Internet y World Wide Web
- 681.32.75 Sistemas distribuidos
- 681.32.77 Correo electrónico

2.3.3. Restauración:

Se actúa sobre 106 libros, realizándose pequeñas intervenciones de cara a evitar deterioros mayores. Los problemas más frecuentes que se detectaron fueron: cubiertas deterioradas, lomos rotos, tejuelos desprendidos, hojas sueltas y hojas rasgadas.

2.3.4. Encuadernación:

Se envían a taller de encuadernación un total de 12 libros. Estos son libros de mucho uso que al estar descatalogados no se pueden comprar.

2.3.5. Inventario:

En el mes de agosto, como todos los años, se lleva a cabo el inventario de todo el fondo bibliográfico de libre acceso. Se aprovecha para revisar la señalización de todas las estanterías y liberar espacio en las zonas más saturadas.

Resultados del inventario:

Inventario	TOTAL LIBROS	Libros perdidos	Libros mal tejuelados	Libros con errores en Unicorn	Libros en mal estado
Planta 1	6085	9	22	9	5
Planta 2	5657	0	21	25	0
Total 2006	11742	9	43	34	5

2.3.6. Revisiones periódicas del fondo:

Cada 15 días se realizan revisiones del fondo de libre acceso, que abarcan la planta 1 y la planta 2. Estas revisiones nos permiten tener un fondo bien ordenado evitando que el usuario no encuentre un documento que debería de estar en la estantería. Al mismo tiempo se revisa el estado general de los libros, retirando los que necesitan algún tipo de intervención.

Revisión de fondo	Descolocados (alfabéticamente)	Descolocados (en otra signatura)	Para restaurar
Planta 1	364	72	6
Planta 2	251	94	27
Total 2006	615	166	33

2.3.7. Bibliografía recomendada:

Se consiguió tener la bibliografía recomendada de las 160 asignaturas que se imparten entre las tres ingenierías que se estudian en esta Escuela, así como la de Doctorado:

- Ingeniería Informática
- Ingeniería de Telecomunicación
- Programa Simultáneo Informática Matemáticas
- Estudios en el Programa Oficial de Postgrado en Ingeniería Informática y de Telecomunicación -Master y Doctorado

Para conseguir dicha bibliografía la biblioteca ha trabajado en la doble vertiente de estudiar los programas de las asignaturas y contactar con el profesor. Se detecta una

tendencia por parte del profesorado a mantener la bibliografía de cursos anteriores, existiendo un grave problema de actualización.

Los objetivos que se pretenden son:

- Ser un instrumento de apoyo al estudiante.
- Información única por cada asignatura y por cada profesor.
- Ampliar las opciones de búsqueda en el catálogo: por titulación y por asignatura.
- Facilitar la revisión anual.

2.3.8. Información de las novedades bibliográficas

Se establecen diferentes mecanismos para dar mayor visibilidad a nuestras novedades bibliográficas e informar a nuestros usuarios de las mismas:

- El sistema integral de gestión de biblioteca (UNICORN) por medio de su módulo de adquisiciones genera cartas que informan a los peticionarios de las obras que se han recibido o cancelado.
- Boletín de novedades mensual y quincenal visible en la página web de nuestra biblioteca y en el catálogo.
- Información a través del correo electrónico dirigido a todos los usuarios de la biblioteca de las novedades más destacadas: adquisición de libros electrónicos, nuevos títulos de revista, nuevas bases de datos, etc.
- Expositor de novedades ubicado a la entrada de la biblioteca.

3 SERVICIOS

3.1. Circulación:

3.1.1. Lectores

Se llevó a cabo una actualización completa de la base de datos de nuestros usuarios; para ello contamos con el apoyo del Servicio de Biblioteca y el Servicio de Tecnologías de la Información.

Desde el mostrador de préstamo se ha hecho un esfuerzo por transmitir a los alumnos la importancia de tener el Carné Universitario Oficial de la UAM.

Total de usuarios.....2.160

Alumnos	1.729
Alumnos doble titulación	134
Doctorados	115
Profesores	123
PAS	51

El 85 % de nuestros alumnos han solicitado el Carné Universitario.

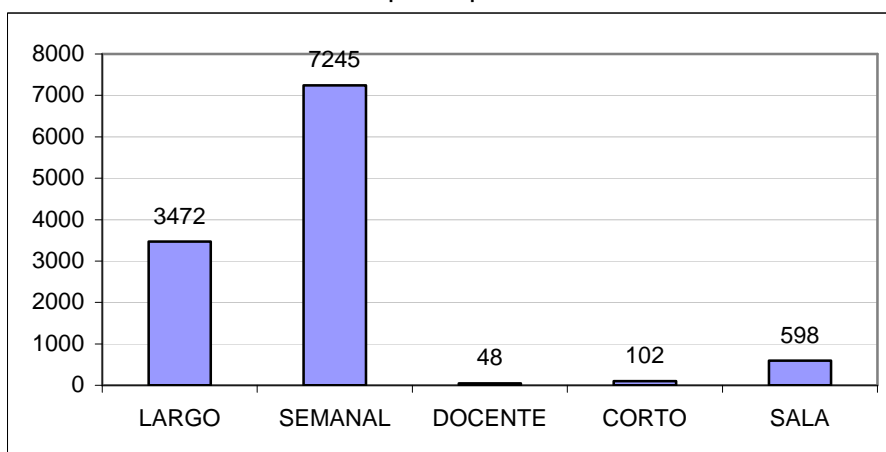
3.1.2. Préstamos y Renovaciones

	Préstamos	Renovaciones	Total
2006	11.465	11.432	22.897
2005	14.368	5.377	19.475

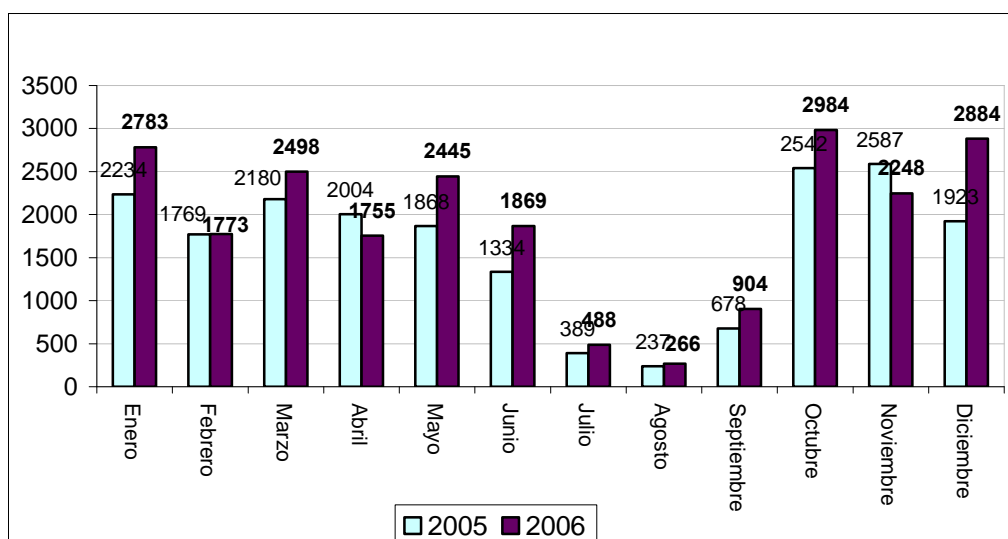
Se observó un aumento de más del 50% en las renovaciones en el año 2006, el motivo fue doble:

- Después de un informe previo, en abril del 2006 se elimina el Préstamo corto, material no susceptible de ser renovado, pasando todos los manuales a préstamo semanal, renovable.
- Desde el mostrador de préstamo se ha llevado a cabo una labor de información sobre el uso del catálogo, consiguiendo que nuestros usuarios hagan un uso mayor de los servicios que ofrecemos por Internet y renueven ellos mismos en línea.

Por tipo de préstamo:



Préstamos 2005-2006:



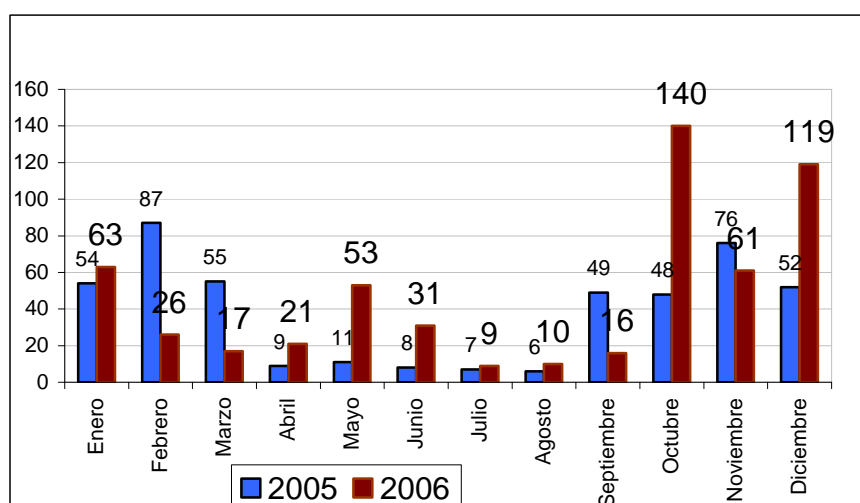
3.1.3. Reservas

Se aprecia un ligero ascenso en las reservas por el mismo motivo que ya hemos explicado en las renovaciones. También la biblioteca reservó una gran cantidad de documentos para hacer cambios de firmas por procesos de reclasificación del fondo

Reservas	
2006	566
2005	462

En el gráfico siguiente se observan los dos periodos de reclasificación que llevó a cabo la biblioteca en los meses de octubre y diciembre.

Reservas 2005-2006:



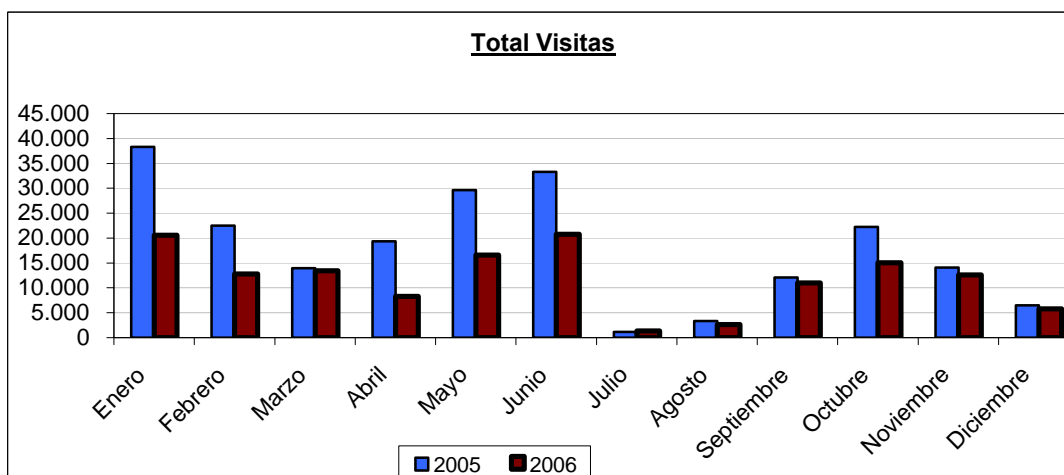
3.2. Visitas

Visitas	
2006	140.898
2005	216.472

El descenso que se observa en el número de visitas en el año 2006, se debe al cierre de la Sala de Estudios en junio de 2005. El dato de las visitas anuales era la suma de las visitas a la biblioteca y a la sala de estudio.

La Sala de Estudio tenía una capacidad de 200 puestos y era muy utilizada por los alumnos ya que estaba ubicada en la misma planta de los laboratorios y les permitía trabajar en grupo. Debido a la necesidad urgente que se planteó en esta Escuela de más laboratorios, el equipo de dirección decidió reconvertir la Sala de Estudio en 2 laboratorios más, aunque de forma provisional, es decir, hasta que se construya el tercer edificio aprobado por la Comunidad de Madrid.

Total visitas 2005-2006



En el gráfico puede verse como las visitas aumentan considerablemente durante las épocas de exámenes.

3.3. Página Web

La Biblioteca de la EPS trabaja en la puesta al día y actualización continua de su página web, <http://biblioteca.uam.es/paginas/Informatica/informatica.html>, como herramienta de información y difusión de nuestros servicios y recursos de información.

UAM BIBLIOTECA Universidad Autónoma de Madrid

Catálogo Bases de datos Revistas electrónicas Bibliotecas Servicios Buscar

Si eres estudiante, solicita tu **CARNÉ UNIVERSITARIO**
Si lo has recibido, ACTÍVALO en tu biblioteca

Biblioteca de la Escuela Politécnica Superior

Inicio Biblioteca EPS

- Libros electrónicos
- Recursos en Internet
- Software Linux
- Software MSDN
- Preguntas frecuentes
- Petición de compra de libros
- Información general
- Colección
- Servicios
- Guías y Folletos
- Visita la Biblioteca
- Boletines de novedades bibliográficas
- Personal del Centro
- Contacto

INFORMACIÓN GENERAL

La Biblioteca está situada en la cuarta planta del edificio principal de la Escuela Politécnica Superior. Consta de tres plantas.
Plano de situación de las bibliotecas
Horarios biblioteca

COLECCIÓN

Los fondos están distribuidos en tres plantas, teniendo cada uno de ellos características diferentes: **planta 1ª**, **planta 2ª** y **planta 3ª (hemeroteca)**. Además cuenta con una importante **colección digital**.

SERVICIOS

La biblioteca ofrece numerosos servicios: **acceso al catálogo**, **préstamo domiciliario**, **acceso inalámbrico a internet**, **acceso a recursos electrónicos**, **acceso a bases de datos**, **orientación bibliográfica** y **formación de usuarios**, **préstamo interbibliotecario**, **salas de trabajo en grupo**, etc.

VISITA LA BIBLIOTECA

Visita con imágenes la colección y servicios de la Biblioteca de la Escuela Politécnica Superior.

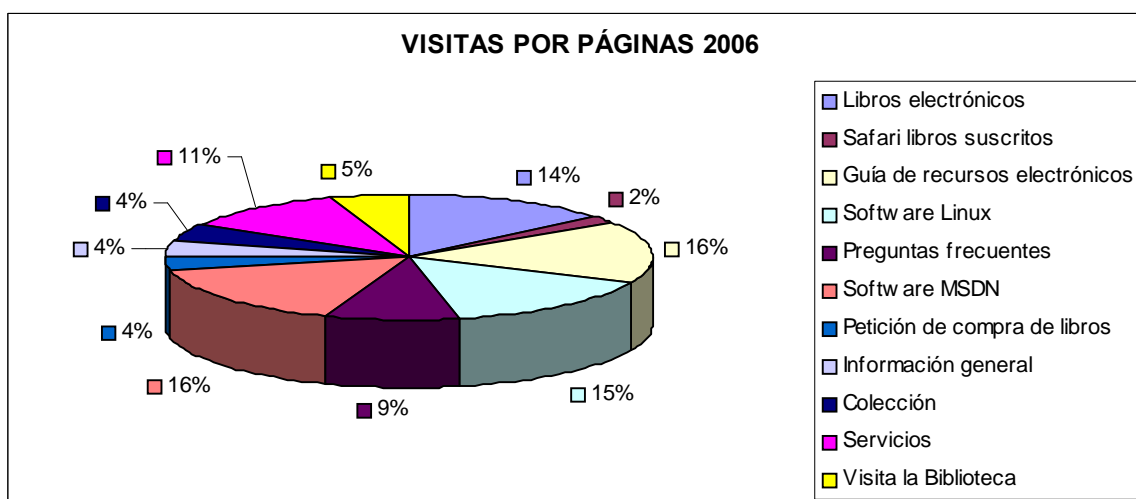
Última actualización: 11 de enero de 2007

Contacto: biblioteca.eps@uam.es

En 2006 se ha añadido a nuestra página web: **Visita la Biblioteca**, una visita en imágenes a la Biblioteca de la EPS y **Guías y folletos**: Guías de servicios de la Biblioteca y Guías de elaboración o gestión de bibliografía.

Con el fin de llevar a cabo un control mensual sobre las visitas a nuestra página web se puso en noviembre de 2005 un contador en las páginas principales, a partir de junio de 2006 se pone también en otras páginas de interés. La página principal de la biblioteca de la EPS ha recibido 26.659 visitas, con una media de 2.221 visitas mensuales.

Según el gráfico siguiente¹, las páginas más visitadas son Software MSDN (16 %), la Guía de recursos electrónicos (16%), Software Linux (15%), Libros electrónicos (14%) y Servicios (11%).



3.4. Préstamo Interbibliotecario

	Servidas	Solicitadas	Total
2006	54	26	80
2005	47	13	60

Nuestro centro, presenta un índice muy bajo de peticiones por parte de nuestros usuarios, debido al incremento de las revistas electrónicas y la facilidad de acceso a las mismas. De las más 20.000 revistas que tiene suscrita la UAM, casi 8.000 pertenecen a los campos de Informática, Electrónica, Telecomunicaciones y materias afines.

¹ Se excluye la página principal de la biblioteca. Gráfico realizado con los últimos 4 meses del año

3.5. Recursos Electrónicos

3.5.1. Libros electrónicos

La Biblioteca cuenta con dos importantes colecciones de libros electrónicos, ambas financiadas por el Servicio de Biblioteca:

- **SAFARI Tech Books online**

Comprende 100 libros electrónicos a texto completo de ProQuest sobre Informática y Telecomunicaciones, de las editoriales más relevantes en estas materias. Pueden consultarse a través del catálogo o desde la plataforma Safari: <http://proquest.safaribooksonline.com>

Esta colección se actualiza periódicamente en función de las estadísticas de uso, dando de baja títulos con poco uso e incorporando libros con más demanda o novedades.

	Entradas
2006	3279
2005	3342

- **Lecture Notes in Computer Science (LNCS)**

Esta serie contiene las últimas investigaciones y actas de congresos en el campo de la Informática y sus aplicaciones, incluye la subserie Lecture Notes in Artificial Intelligence (LNAI). Se recibe en papel y en formato electrónico.

3.5.2. Revistas electrónicas

Las publicaciones electrónicas han revolucionado enormemente las hemerotecas universitarias, especialmente en el campo de la Ciencia y Tecnología. Los usuarios de la Biblioteca de la EPS utilizan casi exclusivamente este medio para el desarrollo de la docencia y la investigación.

La Biblioteca de la EPS se encuentra en una situación privilegiada en este sentido, cuenta con 8.500 revistas electrónicas de las más de 25.000 de la Biblioteca de la UAM, siendo el centro mejor dotado.

Por su uso e importancia destacan las revistas de:

ACM, Association for Computing Machinery, consultables a través del portal de la Biblioteca Digital. Se contrató a través de un consorcio abierto para España y Portugal, dejándose de recibir las revistas en papel.

IEEE, Base de datos del Institute of Electrical and Electronics Engineers, nos permite el acceso al texto completo de gran cantidad de revistas, desde 1998, así como la creación de alertas personalizadas de todos aquellos títulos que deseemos.

Lo contrató el **Consorcio Madroño**, organismo que agrupa a las bibliotecas de las universidades públicas de la Comunidad de Madrid y la UNED.

ACM	Visitas	Búsquedas realizadas	Abstracts visualizados	Artículos descargados
2006	6664	948	3114	2135

3.5.3. Bases de datos

Servicios centrales gestiona diferentes bases de datos específicas de Ingeniería Informática, Telecomunicaciones y Electrónica. Desde la Biblioteca de la EPS se intenta potenciar el uso de estas bases de datos a través de los cursos de formación de usuarios para postgrado.

3.6. Formación de usuarios: N° De Usuarios

	Presentación	Especializados	Generales	Total
2006	300	25	60	385

Además de la presentación general de la Biblioteca, que se realiza a los alumnos de nuevo ingreso, se han impartido cursos especializados a los alumnos de doctorado. Los cursos generales fueron orientados al manejo del uso del catálogo.

3.7. Salas de trabajo en grupo

En mayo se abrieron dos salas de trabajo en grupo con una capacidad máxima por sala de 6 personas y mínima de 3. Para ello se hizo una redistribución de espacios, pasando las bibliotecarias que ocupaban esos despachos a la Hemeroteca, donde se habilitó una sala de trabajo más grande.



En los 8 meses de funcionamiento han sido reservadas por 1.350 personas con una media de ocupación por sala de entre 3 y 4 personas (media 3,55). La ocupación máxima se produce en periodo de exámenes.

4. INSTALACIONES Y EQUIPAMIENTO

4.1. Instalaciones nuevas

Se han mejorado las instalaciones, adecuando los espacios a la demanda de nuestros usuarios y a las necesidades de la biblioteca.

- Depósito:

Se montaron unos equipos compactos en el depósito ubicado en el sótano del edificio. Esta biblioteca carecía de depósito. Con ello se consiguieron 255 metros lineales de depósito cerrado, sacando un aprovechamiento máximo del local. La instalación la llevó a cabo la empresa ZYPAR.

- Salas de grupo:

En Mayo se inauguraron 2 Salas de Trabajo de grupo. Para ello se remodelaron 2 antiguos despachos. Las obras se desarrollaron durante la Semana Santa para no perjudicar con el ruido a los usuarios. El beneficio para los mismos ya ha quedado reflejado en el punto anterior de esta memoria.

- Aire acondicionado:

Se climatizaron las zonas de la biblioteca que estaban fuera del circuito general y sufrían temperaturas extremas, dichas zonas son:

- Mostrador de préstamo.
- Salas de grupo.
- Despacho de trabajo.

- Instalación de rodapié:

Se instaló un rodapié de tubo rectangular en la última planta de la biblioteca (hemeroteca). La ausencia de este elemento facilitaba la caída de objetos (estuches, carpetas, etc.), poniendo en situación de peligro a los usuarios ubicados en la planta baja.

- Señalización:

Se adquirieron soportes nuevos para la señalización en general (normativa, horario, información, etc.). Se utiliza la nueva imagen corporativa del servicio siguiendo las directrices del Manual de Identidad Corporativa.

- Expositor novedades:

Se compró un expositor para exhibir, en un lugar muy visible, todas las novedades bibliográficas más interesantes, consiguiendo un resultado positivo.

4.2. Equipamiento informático

No se produjeron altas de equipos informáticos durante este año. En los años anteriores se llevó a cabo una renovación total del parque informático. La financiación de este capítulo siempre fue asumida por el Servicio de Biblioteca.

Nuestro parque informático, incluyendo los periféricos, está compuesto por:

- 9 OPACs con acceso a Internet
- 8 Ordenadores para personal de biblioteca
- 1 Ordenador en la entrada de la biblioteca para la presentación e información de la biblioteca.
- 5 Impresoras:
 - 2 impresoras en red (una de ella a color)
 - 3 impresoras esclavas.
- 1 Escáner

- Otro equipamiento:
 - 1 Fax
 - 2 Fotocopiadoras

4.3. Otros datos:

4.3.1. Ubicación

La biblioteca ocupa 3 plantas del edificio principal de la Escuela.

Planta primera: se ubica el mostrador de préstamo, es la zona mas utilizada por nuestros usuarios ya que aquí se localizan los manuales y la Bibliografía Recomendada, así como la colección de referencia. Es la planta con mayor número de OPACs. Además existe en esta planta una zona de descanso donde se han ubicado revistas de divulgación, catálogos de editoriales e información relativa a la Universidad.

Planta segunda: está ocupada por toda la bibliografía de los cursos de postgrado, también se ubican todas las monografías seriadas de la Serie *Lecture Notes in Computer Science* y la bibliografía especializada.

Planta tercera: Hemeroteca.

Depósito: se encuentra en el sótano del edificio

4.3.2. Metros cuadrados, metros lineales y puestos de lectura

2006	
Superficie m ²	1200
Puestos de lectura	450
Metros lineales ocupados	806
Metros lineales libres	432
Total Metros lineales	1238

5. RECURSOS

5.1. Recursos económicos

Por procedencia:	Asignación
EPS	43.200 €
SERVICIO DE BIBLIOTECA	32.516 €
TOTAL	75.716 €

Por tipo de documentos:	Asignación
Monografías	53.531,28 €
Publicaciones Periódicas	8.323,59 €
TOTAL	61.854,87 €

IMPORTANTE: Las Publicaciones Periódicas de la Universidad salieron a concurso público en este año. Dado que las suscripciones se venían pagando con un año de anticipación y el concurso se devenga en el año en curso, en el año 2006 no hubo que hacer pagos. Esta situación excepcional nos generó un remanente que utilizamos para asumir algunas mejoras necesarias en la biblioteca: Aire acondicionado y rodapié. Téngase en cuenta que el año anterior, 2005, la biblioteca invirtió 39.505 € en Publicaciones Periódicas.

En nuestro centro, como en casi todos, las revistas españolas no salieron a concurso; solo lo hicieron las extranjeras.

Otras inversiones:	Asignación
Encuadernación	191,18 €
Restauración	221,35 €
3 Aire acondicionado (préstamo)	8.712,76 €
Rodapié	3.464,80 €
Señalización	855,15 €
Material específico	415,35 €
TOTAL	13.860,59 €

Inversión Servicio Biblioteca para equipamiento	Asignación
3 aires acondicionado (despachos)	8.302,90 €
Reforma Salas Grupo	4.058,35 €
Armarios Compactos	20.453,12 €
TOTAL	32.814,37 €

5.2. Recursos humanos

En la biblioteca trabajan 13 personas: 6 de plantilla y 7 becarios

Técnicos	Técnicos especialista	Personal administración	Beca F y A	Becarios COIE	TOTAL
3	2	1	1	6	13

La técnico-especialista de turno de tarde disfrutó de una baja por maternidad más un período de excedencia. La sustitución de esta técnico durante todo el año se llevó a cabo mediante un contrato laboral.

Nombre	Servicio
M ^a Sol Orta	Dirección. Hemeroteca
José Ramos	Préstamo. Atención a usuarios
Esther Rafael	Préstamo. Atención a usuarios
Elisa Barceló	Proceso técnico
María Domínguez	Formación usuarios. Página Web
Ana Isabel Barcenilla	Adquisiciones

- Becario de Formación y Apoyo:

Este centro tiene asignado 1 becario de Formación y Apoyo. Destacamos que durante el año 2006 tuvimos 3 personas diferentes por las renuncias producidas a los pocos meses de incorporarse. Esto ha repercutido negativamente en la organización del servicio. Las personas que han disfrutado esta beca son:

Nombre	Servicio
Noelia Fernández	Proceso técnico
Noelia Benítez	Proceso técnico
Leire Frisuelos	Proceso técnico

- Becarios COIE:

Servicio	Nº beca
Préstamo	4
Proceso técnico	1
Hemeroteca	1
TOTAL	6

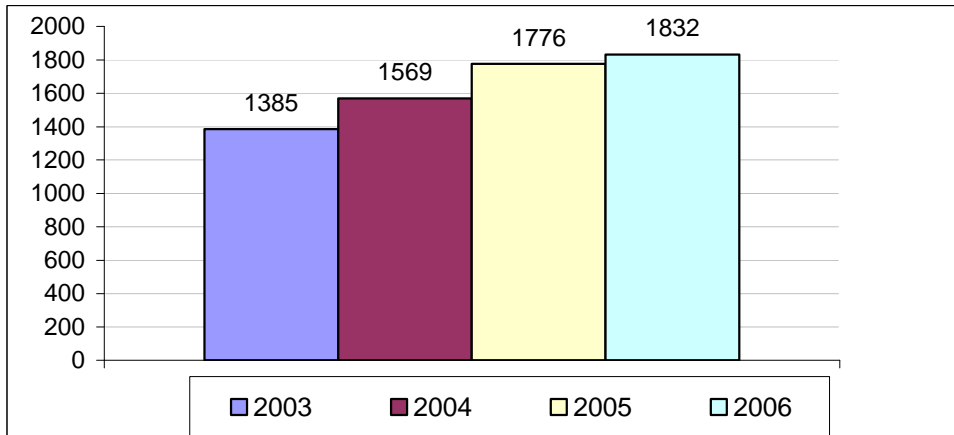
5.2.1. Formación

La totalidad del personal ha asistido a algún tipo de formación. Algunos cursos los planificó el Servicio de Personal de Administración y Servicio de la UAM, otros fueron externos.

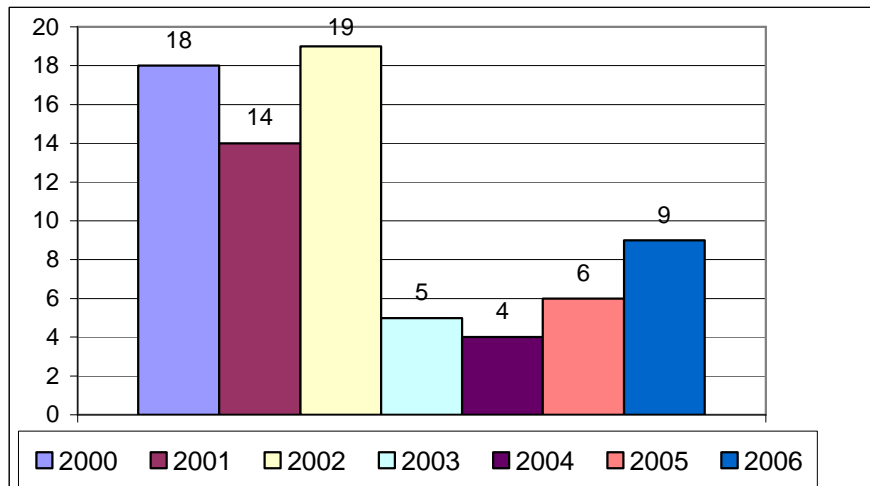
Nombre	Curso, congreso, ...
M ^a Sol Orta	<ul style="list-style-type: none">- Investigación en ingeniería y sus fuentes de información- Asistencia al VI Workshop de Rebiun- Jornadas sobre derechos de autor- Jornadas Bibliotecas digitales ¿necesidad o moda?- Jornadas ... Bases de datos del Web of Knowledge- Iniciación en sistemas de calidad en la gestión- Preservación del patrimonio digital
José Ramos	<ul style="list-style-type: none">- Información y atención al público- Iniciación en sistemas de calidad en la gestión
Susana de la Peña	<ul style="list-style-type: none">- Excel XP básico- Access XP básico- PowerPoint XP- Iniciación en sistemas de calidad en la gestión
Elisa Barceló	<ul style="list-style-type: none">- Jornadas ... Bases de datos del Web of Knowledge- Iniciación en sistemas de calidad en la gestión
María Domínguez	<ul style="list-style-type: none">- Jornadas ... Bases de datos del Web of Knowledge- Iniciación en sistemas de calidad en la gestión- Archivo- Páginas web- Simposio sobre Bibliotecas digitales
Ana Isabel Barcenilla	<ul style="list-style-type: none">- Archivo- Redacción de textos administrativos- Iniciación en sistemas de calidad en la gestión

ANEXOS: Datos comparativos

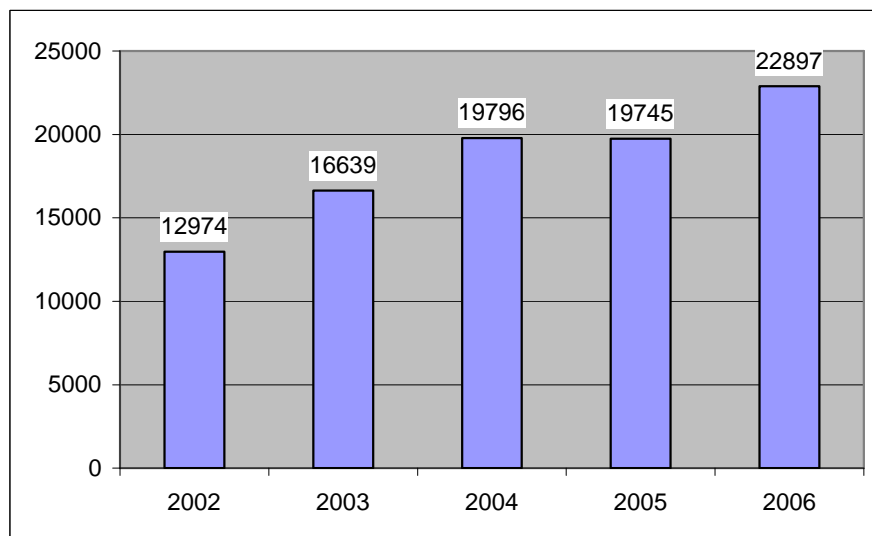
Catalogación (punto 2.2)



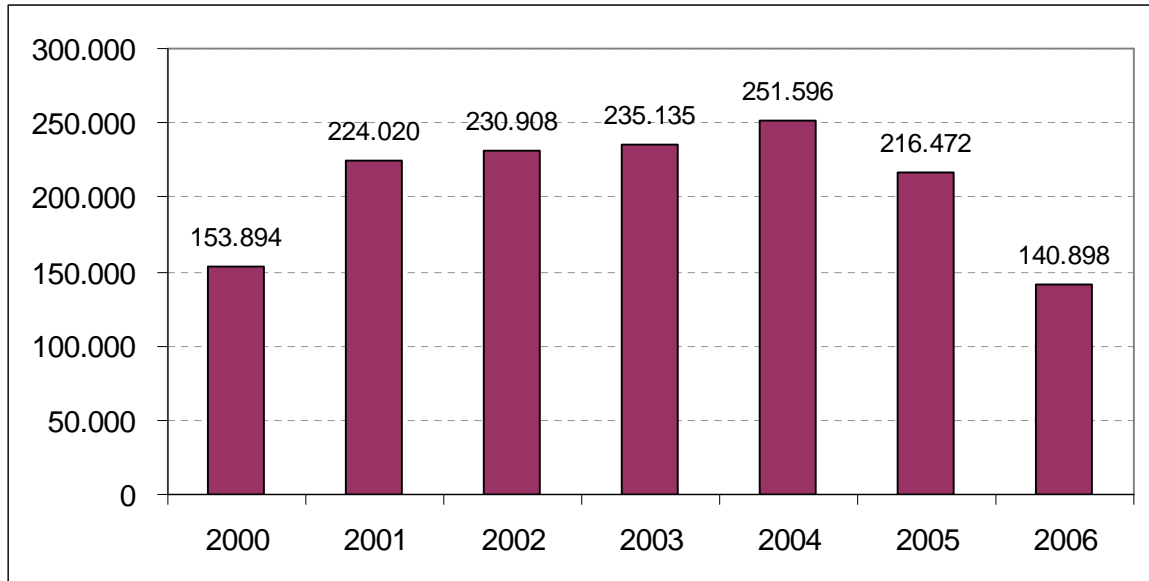
Inventario: libros desaparecidos (punto 2.3.5)



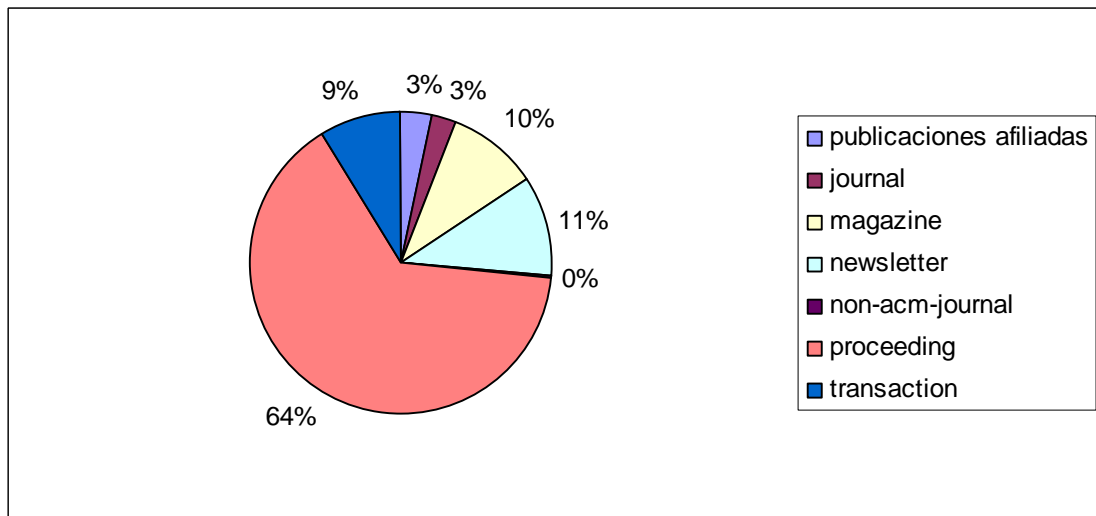
Préstamos (punto 3.1.2)



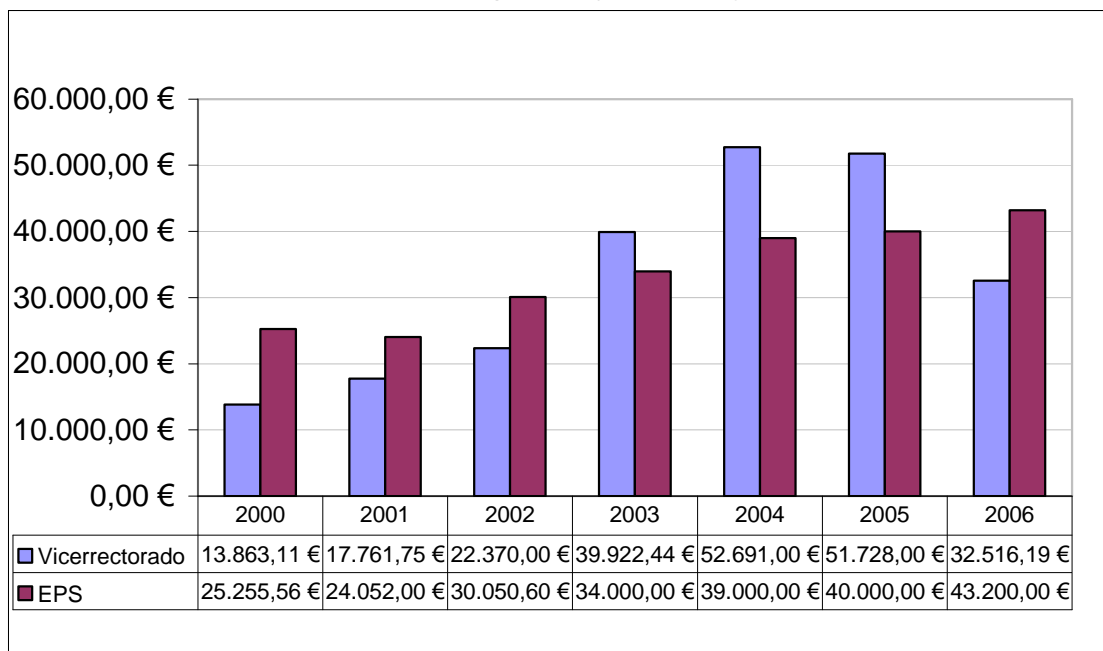
Visitas (punto 3.2)



Recursos electrónicos: ACM (punto 3.5)

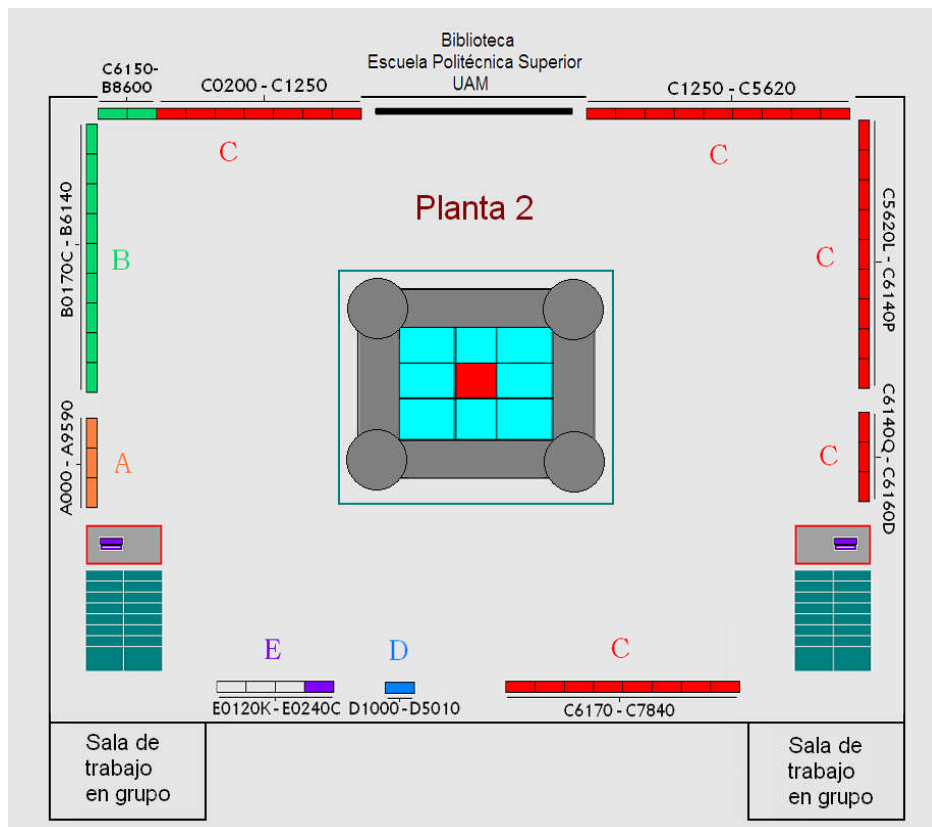
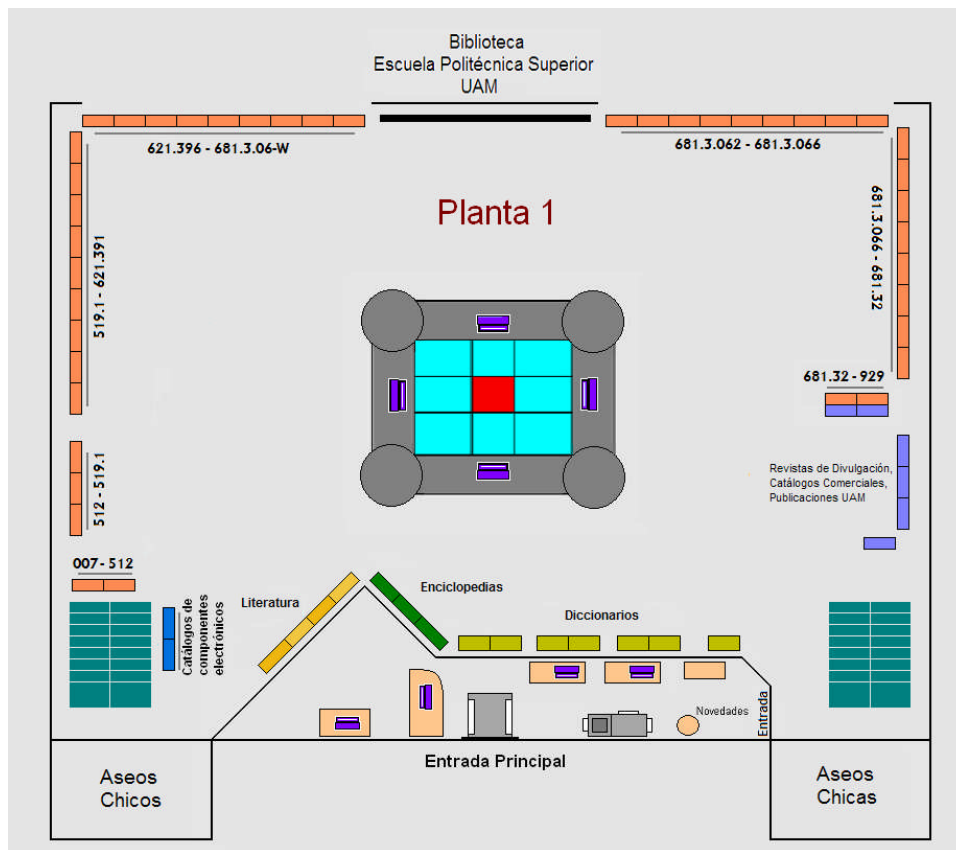


Presupuesto (Punto 5.1.)



AÑOS	Vicerrectorado	EPS	TOTAL
2000	13.863,11 €	25.255,56 €	37.327,84 €
2001	17.761,75 €	24.052,00 €	46.569,52 €
2002	22.370,00 €	30.050,60 €	54.954,88 €
2003	39.922,44 €	34.000,00 €	74.512,44 €
2004	52.691,00 €	39.000,00 €	87.771,00 €
2005	51.728,00 €	40.000,00 €	91.728,00 €
2006	32.516,19 €	43.200,00 €	75.716,19 €

PLANOS



Escuela Politécnica Superior. Biblioteca
C/ Francisco Tomás y Valiente, 11
Universidad Autónoma de Madrid
28049 Madrid
biblioteca.eps@uam.es

 **Servicio de Biblioteca y Archivo UAM**