

**EL PROYECTO DE ESTUDIO DE LOS MATERIALES INÉDITOS
PROCEDENTES DE LA EXCAVACIONES ANTIGUAS DE LA CIUDAD
PÚNICO ROMANA DE CARTEIA**

**THE PROJECT OF STUDY OF UNPUBLISHED ARCHAEOLOGICAL
MATERIALS FROM THE ANCIENT EXCAVATIONS IN THE PUNIC-ROMAN
CITY OF CARTEIA**

Carmen María SÁNCHEZ MORAL¹
Universidad Autónoma de Madrid

Recibido el 6 de septiembre de 2015.
Evaluado el 2 de diciembre de 2015.

RESUMEN:

En el presente trabajo presentamos la investigación ceramológica que llevamos a cabo, desde hace dos años, como eje de nuestra Tesis Doctoral: el estudio de los materiales cerámicos aparecidos en las excavaciones (inéditas) llevadas a cabo por F. Presedo (1970-1987) en la ciudad púnico romana de *Carteia* (San Roque, Cádiz) y que, coherentes con su época, se centraron en los principales edificios monumentales hasta entonces descubiertos en el denominado “Cortijo del Rocadillo”: foro, teatro, *tabernae*, *domus* y templo republicanos, *domus* y edificio augusteos y termas. Incidiremos especialmente en la metodología que hemos planteado y estamos siguiendo, ya que el reciente inicio del estudio de materiales nos impide proporcionar resultados de mayor alcance.

ABSTRACT:

In this paper we want to introduce our Doctoral research, focussed on the study of the ancient materials (ceramics), found during the ancient (unpublished) digs led by the Professor Francisco Presedo between 1970 and 1987 in the Punic-Roman city of *Carteia* (San Roque, Cadiz), which were concentrated on the main monumental buildings previously discovered in the so-called “Cortijo del Rocadillo”: forum, theatre, *tabernae*, Republican *domus* and temple, Augustean *domus* and building and baths. We will impinge on the methodology we have raised and we are following, due to the early stage of our research, which impede us to provide further results.

PALABRAS CLAVE: *Carteia*, Círculo del Estrecho, Presedo, metodología, cerámica, Arqueometría.

KEY WORDS: *Carteia*, Strait of Gibraltar, *methodology*, ancient pottery, Archaeometry, Presedo.

¹ Programa Formación de Personal Investigador¹ de la Universidad Autónoma de Madrid (FPI-UAM). Miembro del Proyecto I+D+iMARqHis II: Modelos constructivos, económicos y productivos de la arquitectura de Hispania: perduración, transformación e innovación: Arqueología de los procesos constructivos. Perduración, transformación e innovación de la Cultura arquitectónica púnico-romana en el Círculo del Estrecho (ArqConCe) (HAR2015-64392-C4-1-P) Departamento de Prehistoria y Arqueología. Facultad de Filosofía y Letras. Carretera de Colmenar Viejo, Km. 15 Campus de Cantoblanco. 28049. Madrid. Doctorado Interuniversitario de Estudios del Mundo Antiguo (DIEMA UCM-UAM). carmenm.sanchez@uam.es

Mediante este trabajo tenemos como objetivo presentar el tema eje de nuestra Tesis Doctoral, en la que venimos trabajando desde hace dos años: el estudio de los materiales fruto de las excavaciones (en su mayoría inéditas) que el Profesor D. Francisco José Presedo Velo llevó a cabo entre los años 1970 y 1987 en la ciudad púnico-romana de *Carteia* (San Roque, Cádiz).

Para ello, nos sustentamos en diversos pilares metodológicos de diversa naturaleza, que comentaremos a lo largo de las siguientes páginas:

- Historiográficos
- Arqueológicos
- Ceramológicos
- Arquitectónicos
- Arqueométricos

Son igualmente variadas las fuentes de que disponemos para llevarlo a cabo, cada una de las cuales requiere un procedimiento de estudio ajustado a su naturaleza:

- Fuentes grecolatinas
- Vaciados bibliográficos
- Estratigrafías
- El contenido (inédito) del Legado Presedo
- La moderna documentación generada por el *Proyecto Carteia*
- Estudio ceramológico *in situ* de materiales
- Análisis arqueométricos en Laboratorio

Nos encontramos en un momento de redacción de este artículo próximo al ecuador de nuestra Tesis Doctoral, motivo por el que el contenido de estas líneas será de una naturaleza más marcadamente metodológica que conclusiva. Expondremos, al igual que se hizo en la comunicación del Encuentro de Jóvenes Investigadores de Historia Antigua, germen de este artículo, las fases de nuestras investigaciones, relacionadas con los aspectos sobre los que queremos arrojar luz con nuestro trabajo.²

I. La ciudad púnico romana de *Carteia*

Hemos iniciado nuestro trabajo tomando como objeto de estudio la antigua ciudad púnico-romana de *Carteia*, en el actual término municipal de San Roque (Cádiz) situada en el centro del recorrido del arco de la Bahía de Algeciras, denominada en época antigua, precisamente, *Sinus Carteiensis*. Se trata de una ubicación geoestratégicamente privilegiada, en pleno corazón del Círculo del Estrecho³ y último enclave de mayor importancia antes del cruce de las Columnas de Hércules.

Gracias a las modernas investigaciones en el seno del Proyecto *Carteia*⁴, que han incluido columnas geológicas, se han puesto en evidencia los profundos cambios que ha sufrido el paisaje circundante. La actual desembocadura del río Guadarranque formaba una pequeña bahía que se abría a su vez a la bahía de Algeciras, estando *Carteia* situada entre ambas. De este modo, se puede afirmar que la ciudad se encontraba entre dos bahías, dos mares y dos continentes⁵.

Esta privilegiada situación la convirtieron desde las primeras décadas de su fundación, en una auténtica encrucijada comercial: puerto de recepción y redistribución de

² Desde la celebración del Encuentro, hemos podido obtener algunas primeras conclusiones preliminares (principalmente cronológicas), ya que hemos avanzado notablemente en el estudio tipológico de las piezas a las que hemos accedido.

³ Roldán 2012, 19 y ss.

⁴ Roldán *et al.* 2006, *passim*.

⁵ Roldán 1998.

mercancías procedentes de todo el Mediterráneo. Ello queda evidenciado en la gran variedad de producciones cerámicas documentadas en el yacimiento y que estudiamos.

El enclave arqueológico que hoy en día conocemos como *Carteia*, supone el traslado o refundación en época púnica del antiguo núcleo poblacional fenicio situado en el vecino “Cerro del Prado”⁶. Desde su “refundación” a mediados del siglo IV a.C., la nueva *Carteia* se planificó como una ciudad amurallada, conociendo un importante proceso de monumentalización bajo los Barca. Un acercamiento destallado a las características de los lienzos conservados (tanto la entrada monumental como los descubiertos recientemente) muestra evidentes similitudes arquitectónicas y estilísticas con, por ejemplo, la muralla bárquida contemporánea de *Carthago Nova*. Ello muestra la importancia y prestigio que el sitio poseía para los cartagineses, reflejado asimismo en el relevante papel que la ciudad jugó durante la II Guerra Púnica. Dicho prestigio se mantuvo ante Roma, cuyo Senado le concedió en 171 a.C. el estatus jurídico de *colonia latina*, la primera en suelo no itálico, (*Colonia Libertinorum Carteia*), como resultado de la petición emitida por los descendientes de los itálicos llegados a combatir y las mujeres locales. En los años inmediatamente posteriores se dio una primera monumentalización del área monumental⁷, en la que se inserta la construcción del templo republicano.⁸ Pompeyana durante la Guerra Civil, la ciudad conoce un nuevo período de intensa actividad constructiva en época augustea y julio-claudia.

Hasta el momento se consideraba que la ciudad entra en un lento declive desde finales del siglo I d.C. En la actualidad nos encontramos en plena reinterpretación de este dato, ya que hemos documentado una gran abundancia y variedad de piezas de cronologías tardías.

II. Apuntes historiográficos

Tras su abandono, los habitantes del entorno nunca perdieron la referencia de que los restos visibles pertenecían a la antigua *Carteia*, ya que las evidencias materiales siempre permanecieron visibles, como lo atestiguan diversos grabados de los siglos XVIII y XIX. Para algunos investigadores la cuestión era, sin embargo, si pudieran corresponder a la mítica *Tartessos*.

Movido por este interés, abre la investigación moderna Julio Martínez Santa-Olalla⁹ de cuyas actuaciones apenas contamos con información primaria, más allá de algunas fotografías, ya que Martínez Santa-Olalla no publicó el fruto de sus investigaciones y la mayoría de sus notas personales desaparecieron, aunque redactó un informe que ha sido posteriormente publicado en el primer volumen de los dedicados monográficamente al yacimiento y su Historia¹⁰.

En los años 60, en el marco del programa de desarrollo económico e industrialización de la Bahía de Algeciras, se procede a la instalación de la refinería CEPSA colindando con el yacimiento. Previamente, se encarga a Manuel Pellicer que realice unas pequeñas intervenciones en el mismo, del que queda un breve informe, publicado también en el volumen *Carteia I*¹¹. A partir de los materiales que halla, sitúa la cronología en el siglo III a.C., con lo que queda definitivamente descartada la adscripción tartésica. En él menciona,

⁶ Pellicer *et al.* 1977, *passim*.

⁷ Véase Fig. 2.

⁸ Por el momento se desconoce cronología de la mayoría de estas edificaciones. Se trata de uno de los objetivos de nuestra Tesis Doctoral, mediante la combinación de estudio cerámológico y arquitectónico, así como la comparación entre las estratigrafías modernas y los textos inéditos de los años 80.

⁹ Roldán y Blánquez 2012, *passim*.

¹⁰ Roldán *et al.* 1998, 83-96.

¹¹ Roldán *et al.* 1998.

además, hallazgos de fragmentos de *Terra Sigillata* (identificada como Hispánica o Sudgálica).

En 1965 se inicia una nueva fase en la investigación carteiese, financiada por la *William L. Bryant Foundation* estadounidense y encabezada por Conchita Fernández-Chicarro y de Dios (directora del Museo Arqueológico de Sevilla), siendo Francisco Collantes de Terán comisario de excavaciones, y con Daniel Woods como representante de la citada fundación. Recibieron su atención principalmente aquellas áreas con restos visibles en superficie, preferentemente el Foro, donde realizaron una serie de sondeos puntuales¹². Únicamente la primera campaña fue objeto de una publicación¹³ que menciona los trabajos previos de Presedo.

En cuanto a la información cerámica, este libro no incluye un auténtico “estudio” dedicado a este tipo de repertorio como lo podríamos entender actualmente, sino más bien una lista de piezas a modo de inventario. Para cada una se da la sigla, un enunciado muy somero, las medidas y en ciertas piezas un intento de identificación de la producción. Destaca favorablemente la exactitud con la que en ocasiones se precisa la profundidad a la que aparecieron las piezas más reseñables (preferentemente las arquitectónicas). Aunque algunos dibujos contienen errores¹⁴ y a pesar de no estar en consonancia con las convenciones modernas, resultan de gran utilidad a la hora de identificar a partir de los dibujos formas conocidas.

La llegada a *Carteia* de Francisco José Presedo Velo, catedrático de la Universidad de Sevilla, constituye la fecha *post quem* para el inicio del contenido de mi Tesis Doctoral. Hasta ahora se conocía con seguridad la fecha de inicio de sus intervenciones, 1970, pero no así la de la última campaña. Afortunadamente y gracias a la lectura atenta de los documentos del Legado Presedo, hemos podido establecerla en el año 1987. Sus esfuerzos se concentraron en la zona del Cortijo del Rocardillo (foro y templo republicano), teatro, las termas¹⁵¹⁶ y la denominada villa (*domus* de la torre del Rocardillo). Solo una parte de estos materiales que corresponden a las campañas de excavación realizadas entre 1971 y 1975 han sido publicados a comienzos de los años ochenta del pasado siglo¹⁷, mientras que el resto, procedentes de las excavaciones realizadas entre 1976 y 1987 permanecen aún inéditos. Ello afecta, principalmente, a las cerámicas encontradas en las termas (las cuales están protagonizando nuestros esfuerzos estas últimas semanas).

La Memoria *Carteia I*¹⁸ contiene una breve Informe de las campañas acometidas entre 1970 y 1975 y que tuvieron como foco las estructuras del Cortijo del Rocardillo. Un 75% del volumen lo componen los dibujos del material de dichas labores¹⁹. A pesar de los quince años transcurridos desde la monografía de la *Bryant Foundation* apenas se aprecia cambio en los criterios para la realización de los dibujos, con excepción de una mayor uniformidad en la presentación de los materiales que, en cualquier caso, no aparecen ordenados por producciones o tipo. Sí cabe destacar el intento por clasificar tipológicamente gran parte de las piezas.

Este estudio supondrá, esperamos, una estimación del volumen *real* de material documentado por el citado arqueólogo merced a la cuantificación que estamos realizando, recuperando para la futura investigación gran cantidad de piezas que permanecen almacenadas y desconocidas para la comunidad científica.

¹² Véase Fig. 2.

¹³ Woods *et al.* 1967.

¹⁴ Bustamante 2010.

¹⁵ Presedo y Caballos 1998, *passim*.

¹⁶ Véase Figs. 4 y 5.

¹⁷ Presedo *et al.* 1982.

¹⁸ *Idem*.

¹⁹ Véase Fig. 4.

Desde el año 1994, dirige la excavación arqueológica en *Carteia* el equipo de la Universidad Autónoma de Madrid encabezado por Lourdes Roldán Gómez y coordinado por Juan Blánquez Pérez.²⁰

III. Metodología

Como ya hemos referido, y a pesar de ser necesario el tratamiento de diversas fuentes de información, nuestro trabajo es eminentemente ceramológico, consistente en gran medida en el estudio de los materiales, en su mayoría inéditos, procedentes de excavaciones antiguas (en particular, las dirigidas por el Profesor Presedo).

Por ello, fue necesario en primer lugar realizar una profunda aproximación a la realidad vascular de *Carteia*; esto es, una inmersión bibliográfica y arqueológica en profundidad en el conocimiento de las numerosas producciones y formas que aparecen el registro. Junto con el necesario vaciado bibliográfico que debimos acometer para conocer de primera mano el “estado de la cuestión”, dedicamos nuestra Tesis de Máster al estudio estratigráfico y ceramológico del registro mueble asociado a la muralla púnica descubierta en 2009. Desde el inicio de mi participación en el Proyecto *Carteia*, he tomado parte en las labores de estudios de materiales, como los correspondientes a la Memoria del Segundo Sexenio de excavaciones (que se encuentra en elaboración y verá la luz próximamente).

Desde el principio propusimos como planteamiento de partida fundamental seguir una metodología interdisciplinar²¹, basada en el acercamiento a las piezas desde diversas áreas del conocimiento, siguiendo los planteamientos epistemológicos actuales, permaneciendo como núcleo del mismo el estudio ceramológico directo de las piezas. La naturaleza fragmentaria de la información disponible hacía necesario recurrir a la mayor cantidad posible de fuentes de información. Ello supone asimismo que el trabajo directo con los materiales se desarrolla en diversos niveles conceptuales.

1.- Estudio morfométrico. Constituye la primera fase de nuestro acercamiento a los materiales, tomando los dibujos que estamos realizando como punto de partida.

2.- Estudio tipológico. Clasificación formal de la pieza a la que corresponde cada fragmento, tendente a la caracterización cronológica de la misma. Ello permite no sólo realizar una estratigrafía, actualizada, de los edificios excavados hace cuatro décadas, reconstruyendo las fases y evolución de los mismos, sino también identificar de modo preliminar el lugar de fabricación de dichas piezas, a la espera de los datos arqueométricos definitivos. Por otra parte, la forma nos permite inferir el uso para el que fueron elaborados los diversos recipientes, llegando a conclusiones de tipo socio-económico –auténtico interés de nuestro trabajo-.

3.- Estudios arqueométricos. Serán realizados en Laboratorios de la Universidad de Cádiz y la Universidad Autónoma de Madrid, especializados en dichas técnicas y con una amplia trayectoria.

Para llevar a la práctica dicho planteamiento conceptual, estructuramos el trabajo en las siguientes fases:

a.- Evaluación preliminar del estado actual de los materiales a estudiar: localización, estado de conservación, almacenaje, siglado, sistema de clasificación.

b.- En caso necesario, reordenación del material, siguiendo como referencia la catalogación de D. Francisco J. Presedo y los datos disponibles de sus excavaciones. Se

²⁰ Remitimos a la bibliografía situada al final de estas líneas para conocer las líneas investigadoras y trayectoria de dicho Proyecto, especialmente a la Memoria que publicó los resultados del Primer Sexenio de excavaciones (Roldán *et al.* 2006). En la actualidad nos encontramos realizando la Memoria del Segundo Sexenio, para la que estudio la cerámica común, y que será editada en los próximos meses.

²¹ Véase Fig. 6.

atiende a criterios estratigráficos, cronológicos y ceramológicos, buscando una racionalización en su nueva ordenación.

c.- Si alguna pieza carece de número o código para su identificación (sigla), se procede a otorgarle una provisional, con vistas a su identificación para el estudio.

d.- Preparación del material para su estudio posterior: limpieza, clasificación, etc.

e.- Dibujo del material existente. Se dibujan aquellas piezas que se considere conveniente (material selecto) y que no lo hayan sido anteriormente, y se comprobarán los dibujos realizados durante las campañas de Presedo, realizándose nuevos dibujos cuando resulte necesario.

f.- Digitalización de dichos dibujos con programas de dibujo vectorial, en concreto *Adobe Illustrator*.

g.- Fotografía de las piezas que destaquen por su interés ceramológico y/o arqueológico.

h.- Selección de piezas sobre las que realizar analíticas fisicoquímicas.

i.- Toma de micromuestras en aquellos casos de piezas que, por sus características, no puedan ser analizadas mediante técnicas no destructivas –que se preferirán a las destructivas-. Dichas micromuestras serán extraídas de piezas informes, que no aporten tipología y/o no presenten decoración, o de cuya forma haya abundancia de ejemplares. De este modo, el material arqueológico mueble recibirá la menor afección posible, conforme a los criterios vigentes de conservación y restauración de bienes arqueológicos.

j.- Envío de muestras a los laboratorios pertinentes de la Universidad de Cádiz y la Universidad Autónoma de Madrid si se considera oportuno.

k.- Documentación exhaustiva y digitalización de cada una de las fases de nuestra labor, que se ve concretada en la incorporación de la información generada en bases de datos diseñadas *ad hoc* y relacionadas entre sí.

Ya relacionado directamente con mi Tesis Doctoral, el año pasado solicitamos y nos fue concedido por la Junta de Andalucía²² un permiso para realizar un estudio *in situ* de las piezas halladas durante las campañas de Francisco Presedo, que se encuentra almacenado en el propio yacimiento agrupado en cajas. Algunas de ellas conservan el etiquetado que le fue asignado en 1994 y 1995, durante una primera clasificación e inventariado elaborados por los miembros del *Proyecto Carteia*, y que son una transcripción de las etiquetas originales del propio Presedo. Este etiquetado proporciona una información desigual ya en origen:

- Gran parte de las cajas de Presedo no tenían etiqueta, de modo que resulta imposible averiguar de qué parte del yacimiento proceden y, aún menos, la estratigrafía. Desde 1994 aparecen designadas como “Sin registro” o “Sin etiqueta”. De un gran número de cajas se dedujo que pudieran pertenecer al Foro, por lo que figuran como “Posible Foro sin etiqueta”.

Al carecer estas piezas de contexto, no permiten sustentar cronológicamente una estratigrafía o elaborar una secuencia de ciertos sectores del yacimiento. Sin embargo, sí interesa documentar su forma (mediante dibujo y fotografía) así como realizar pruebas arqueométricas de las pastas, dado que, en cualquier caso, son piezas que estuvieron en uso en *Carteia*.

Un gran número de fragmentos son “útiles” tipológicamente hablando: esto es, se trata de bordes, bases o perfiles completos²³, que permiten ser adscritos a una forma

²² Agradecemos desde aquí a la Delegación Territorial de Cultura, Turismo y Deporte de Cádiz, en las personas de la antigua Delegada, Dña. Cristina Saucedo Baro, la actualmente en el cargo, Dña. Remedios Palma Zambrana, y la arqueóloga Dña. Ana María Troya Panduro, su Autorización y concesión del Permiso que solicitamos hace un año, y la renovación del mismo.

²³ Habitualmente, los fragmentos de que correspondían paredes (“galbos”), es decir, al cuerpo de la pieza, eran en su mayoría directamente desechados a menos que tuvieran decoración. Esta práctica ha provocado que en

concreta y, por tanto, conocer su cronología (muy amplia, sin embargo, para las producciones denominadas “comunes” o “de cocina”). Podemos conocer, por tanto, en qué siglos se produjo cada una de esas piezas, aunque con este dato no podríamos asentar cronológicamente las fases de un edificio, por ejemplo.

Por el contrario, el estudio de estas piezas nos presenta el catálogo de formas y recipientes que fueron utilizados y serán objeto en una próxima fase de estudios estadísticos y arqueométricos, principalmente.

- Otro grupo de cajas contiene etiquetas con la zona de aparición y, en ocasiones, la campaña de excavación. Aunque la humedad las haya borrado, a la vista del contenido y con los inventarios de los años 1994 y 1995 ha sido posible deducir el texto y reetiquetarlas.

La información escrita en ellas también es desigual:

- Bolsas con el sector general del yacimiento: “Termas”, “Foro”...
- Bolsas que incluyen el año de aparición: “Termas 1985”.
- Bolsas con un alto grado de información, en las que se especifica, por ejemplo, la “habitación” (“Termas 1985. Habitación 30”) e incluso el día del descubrimiento.

A todo ello hay que añadir que aproximadamente un 95% de las etiquetas son ilegibles en la actualidad a causa de la humedad. Ha sido imprescindible identificar las bolsas a partir del contenido reflejado en los inventarios de los años 90, lo cual ha sido posible en la práctica totalidad de los casos.²⁴

En el marco del *Proyecto Carteia*, hemos tenido acceso a los documentos que componen el denominado “Legado Presedo”²⁵, sustento documental de incalculable utilidad. Lo componen diez archivadores y tres carpetas que contienen informes, borradores, dibujos (con diferente grado de acabado), fotografías, diarios de campo y planimetrías del yacimiento, que vienen a llenar parcialmente las lagunas existentes a causa del carácter inédito de diez años de trabajo del mencionado profesor y que se encuentra en fase de exhaustivo análisis, clasificación, inventariado, digitalización y creación de una base de datos.

Esta información es muy valiosa, ya que buscando en los diarios de campo contenidos en el Legado Presedo, podemos “reconstruir” aquel día de la excavación e “intuir” datos de naturaleza arqueología o incluso estratigráfica. Lamentablemente, aunque en consonancia con la práctica habitual en el período, Presedo no documentó dato estratigráfico alguno, por lo que el estudio se sustenta fundamentalmente en la correspondencia tipológica de las piezas. Cabe reseñar como excepción, la aparición del término “capa” seguida de los ordinales romanos I o II. Sin embargo, desconocemos si este término refleja una realidad arqueológica (es decir, una capa equivaldría a una unidad estratigráfica –U.E.–), geológica (cambios en la naturaleza del terreno identificados por los obreros) o meramente funcional.

Contrastar las piezas de producción local o que no aparecen en repertorios cerámicos establecidos con las procedentes de excavaciones modernas (sí adscritas a estratigrafías claras) permitirá deducir un marco temporal aproximado.

Como hemos mencionado, nuestro estudio prevé el análisis arqueométrico de la pasta de un número de piezas. Para ello, se elaboró un protocolo de selección de piezas de

varias de las cajas destaque estadísticamente el número de bordes o bases sobre los “amorfos”, circunstancia contraria a la habitual en una excavación.

²⁴ Dado el estado de deterioro de varios de los contenedores hemos procedido al cambio de los mismos, con envases que mejoren la conservación y faciliten su manejo en el futuro, y, cuando ha sido necesario, su limpieza.

²⁵ Aprovecho para agradecer a los familiares del recordado profesor su generosidad al depositar dicho material en la Universidad Autónoma de Madrid para su estudio, así como a los Profesores Dña. Lourdes Roldán, directora del Proyecto, y D. Juan Blázquez Pérez, por darme la posibilidad de acceder a él y estudiarlo como parte de vital importancia para la investigación eje de mi Tesis Doctoral.

las que se extraen las muestras que serán enviadas a analizar (microfragmentos menores de 5 mm).

Hemos priorizado para su análisis aquellas producciones que en las publicaciones antiguas son de adscripción dudosa o no aparecen identificadas. Ello puede deberse en la mayoría de los casos al propio avance de la investigación, que en los últimos años ha conseguido individualizar y dar carta de naturaleza a numerosas producciones o precisar el lugar de fabricación. Para ello resulta de inestimable valor el análisis arqueométrico de las pastas. Éste es el caso, por ejemplo, de las llamadas en época de Presedo “Sigillatas Claras”, que posteriormente la comunidad científica ha ramificado en cuatro producciones de orígenes diversos. También se ven afectadas por esta situación las cerámicas de tipo *Kouass*, fundamentales a la hora de definir arqueológicamente el llamado Círculo del Estrecho, y que no han sido tipificadas exhaustivamente hasta finales del siglo XX.

Mención propia merecen, por su parte, las cerámicas comunes, mucho menos estudiadas por la Historiografía, por lo que se hace muy necesario su análisis, con el objetivo de concretar lugares de producción y redes comerciales, algo difícil de deducir del mero estudio tipológico. Más útiles resultan las cronotipologías para la correcta identificación de las ánforas. Sin embargo es precisamente la estandarización y, sobre todo, la imitación de las formas, lo que dificulta averiguar el lugar en el que fueron cocidas (y, por tanto, el lugar de origen de los productos consumidos por la población). Esto resulta de especial interés, dado que se desconoce en gran medida el panorama alfarero del entorno del yacimiento (particularmente para los períodos púnico y republicano), con excepción del Complejo alfarero altoimperial de Villa Victoria, descubierto durante las tareas de seguimiento de unas obras en Puente Mayorga (San Roque, Cádiz). Finalmente nos referimos al material cerámico constructivo (latericio, *tegulae*, *imbrices*, etc.). La comparación de los resultados que se desprendan de su estudio con el de las cerámicas comunes, arrojará luz sobre el funcionamiento de los alfares en el área de la Bahía de Algeciras y, por extensión, del Círculo del Estrecho.

Estos criterios están en consonancia con las prácticas y deontología más recientes:

- Priorizar las técnicas no destructivas.
- Seleccionar aquellas piezas informes y/o que no presenten decoración, y de partes no visibles, pero que sean representativas de la producción a la que pertenecen y los resultados que arrojen permitan extraer conclusiones extrapolables.
- Las muestras serán del menor tamaño posible (menores a 5 mm.), pero garantizando la validez de los resultados.
- Se extraen las muestras de las partes menos visibles de las piezas.

Como se ha mencionado previamente, revisaremos y reordenaremos el material mueble procedente de las excavaciones del Profesor Presedo en *Carteia*, cambiando o adaptando el sistema de almacenaje para su mejor conservación, si se considera oportuno. Asimismo, dejaremos el material ordenado y clasificado según criterios arqueológicos para facilitar el acceso posterior al mismo por futuros investigadores. Dichos cambios, desde nuestro punto de vista, podrán repercutir beneficiosamente en la conservación de dichos bienes.

IV. Desarrollo, perspectivas y conclusiones

Como se desprende de nuestro trabajo, el estudio de materiales que constituye el corazón de nuestra Tesis Doctoral se encuentra en pleno desarrollo. El momento de redacción de estas líneas coincide con el inicio de la segunda campaña de estudio de los materiales *in situ*, para la que hemos sido autorizados gracias a la renovación del Permiso que disfrutábamos, para tratar con mayor dedicación las piezas provenientes del Foro y el

teatro. A pesar ello, hemos comenzado a extraer interesantes conclusiones preliminares sobre las que estamos indagando. Así, hemos podido fechar las secuencias de construcción y abandono de diversos ambientes de las termas. Asimismo, estamos profundizando en dinámica de importación de vajillas de otras áreas mediterráneas y la evolución de los usos y costumbres alimentarios de los carteenses. Los resultados que obtengamos de las analíticas y las conclusiones arqueológicas e histórico-sociales a los que ellos nos conduzcan, así como la documentación gráfica que generemos, serán puestos en conocimiento de la comunidad científica como parte primordial de mi Tesis Doctoral y en las sucesivas publicaciones que tengan en *Carteia* su principal protagonista.

Es nuestro objetivo ampliar el campo de estudio a la Bahía de Algeciras y el Círculo del Estrecho, ya que consideramos necesario obtener una visión sincrónica de los yacimientos de la zona y diacrónica de dicho ámbito en su conjunto, esto es, una percepción holística del panorama ceramológico, comercial e histórico social del citado horizonte cronocultural. Para ello, realizaremos próximamente un vaciado de los archivos de excavaciones de yacimientos similares con el objetivo de deducir patrones de similitud, cambio o localismos.

Dado el tamaño de la muestra (hablamos de casi 200 cajas de material inédito), incidiremos en las producciones denominadas por la historiografía “comunes” y “de cocina”, auténtico cajón de sastre historiográfico que engloba una gran variedad de repertorios (de cocina, de almacenamiento y de mesa -servicio y consumo-). Dado que este tipo de material, como hemos apuntado, suele proporcionar horquillas cronológicas muy dilatadas, debemos asentarlas y concretar con la información de las cerámicas “finas” (barniz negro, cerámica de tipo *Kouass*, *sigillatas*²⁶...) por lo que el volumen de piezas manejadas se multiplica. Creemos que el estudio combinado de ambos tipos de vajilla (común y fina) dota a nuestra Tesis de una mayor profundidad, así como permite seguir con mayor fidelidad los patrones de importación, pervivencia de las producciones (es decir, usos y costumbres alimenticios locales) y producción. Esto, siempre, con una ineludible triple vocación histórica, social y cultural: ¿la llegada de una nueva producción vascular implica necesariamente un nuevo aporte poblacional o cambios en la dieta?, etc.

Tenemos en todo momento presente que, a pesar de tratarse de un trabajo especializado y metodológicamente muy definido, la meta última de la Arqueología (al igual que de las demás disciplinas de naturaleza histórica) es el conocimiento del pasado y las sociedad que en él vivieron.

Y es que los recipientes cerámicos son también, y ante todo, “recipientes de Historia”.

V. Bibliografía

- Bustamante Álvarez, M. (2010): *El comercio de Terra Sigillata altoimperial en el círculo del Estrecho. Balance historiográfico y líneas de investigación*, Oxford, BAR International Series 2148.
- Pellicer, M., Menanteau, L. y Rouillard, P. (1977): "Para una metodología de localización de colonias fenicias en las costas ibéricas: el Cerro del Prado", *Habis* 8, 217-251.
- Presedo Velo, F., Muñiz Coello, J., Santero Saturnio, J.M. y Chaves Tristán, F. (1982): "Carteia I", *Excavaciones Arqueológicas de España* 120.
- Presedo Velo, F.J., Caballos Rufino, A. (1988): "La ciudad de *Carteia*: estado de la cuestión y primeros resultados de la campaña de 1985", en *Actas 1er. Congreso Peninsular de Historia Antigua: Santiago de Compostela, 1-5 julio 1986*, 509-519.

²⁶ Sánchez Moral (e.p.).

- Presedo Velo, F.J., Muñiz Coello, J., Sintero Saturnino, J.M., Chaves Tristán, F. (1982): *Carteia I*, Excavaciones arqueológicas en España. Ministerio de Cultura. Dirección general de Bellas Artes y Archivos. Subdirección General de Arqueología y Etnografía.
- Roldán Gómez, L. (2004): "Correspondencia entre C. Fernández-Chicarro y A. García y Bellido y las excavaciones en "Carteia" (San Roque, Cádiz)" en Blánquez Pérez, J., Pérez Ruiz, M. (coords) (2004): *Antonio García y Bellido: miscelánea*, Madrid, Universidad Autónoma de Madrid, 109-118.
- _____ (2012): "El Círculo del Estrecho. Un enclave geográfico y cultural", *Sinus Carteiensis* 1, 19-35.
- Roldán Gómez, L., Bendala Galán, M., Blánquez Pérez, J. y Bernal Casasola, S. (2004): *Carteia. Guía del yacimiento arqueológico*, Sevilla, Junta de Andalucía.
- _____ (2006): *Estudio histórico-arqueológico de la ciudad de Carteia (San Roque, Cádiz). 1994-1999*, Junta de Andalucía, Madrid, Universidad Autónoma de Madrid.
- Roldán Gómez, L., Bendala Galán, M., Blánquez Pérez, J., Martínez Lillo, S. y Bernal Casasola, D. (2003): *Carteia II*, Madrid, Junta de Andalucía, CEPESA, Universidad Autónoma de Madrid.
- Roldán Gómez, L. y Blánquez Pérez, J. (eds.) (2012): *Julio Martínez Santa-Olalla y el descubrimiento arqueológico de Carteia (1953-1961)*, Madrid, Ediciones Universidad Autónoma de Madrid –Trébede.
- Roldán Gómez, L., Blánquez Pérez, J., Bernal Casasola, D., Prados Martínez y F. Díaz Rodríguez, J.J. (2006): "El barrio alfarero de Carteia. Intervenciones de urgencia en Villa Victoria (San Roque, Cádiz) en el año 2003", *Anuario Arqueológico de Andalucía 2003*, Sevilla, Consejería de Cultura. Junta de Andalucía, 151-164.
- Roldán L. y Blánquez, J. (eds.) (2011): *Memorial. Carteia III*, Madrid, Universidad Autónoma de Madrid-Cepsa-Junta de Andalucía.
- Roldán, L., Bendala, M., Blánquez, J. y Martínez Lillo, S. (1998): *Carteia*, Madrid, Junta de Andalucía, Universidad Autónoma de Madrid, Cepsa.
- Sánchez Moral, C. M. (en prensa): "La *Terra Sigillata* Hispánica en la ciudad púnico romana de Carteia: ¿cambio o pervivencia tipológica?", VV.AA., *Terra Sigillata Hispánica 50 años de investigaciones. Actas del Congreso Internacional de la SECAH*, Granada.
- Woods, D. E., Collantes de Terán y Delorme, F. y Fernández Chicarro y De Dios, C. (1967): *Carteia, Excavaciones Arqueológicas en España* 58, Madrid.



Figura 1: Vista de la Bahía de Algeciras desde Carteia. Al fondo se muestra perfectamente visible el Monte Musa, en Marruecos, © Proyecto Carteia

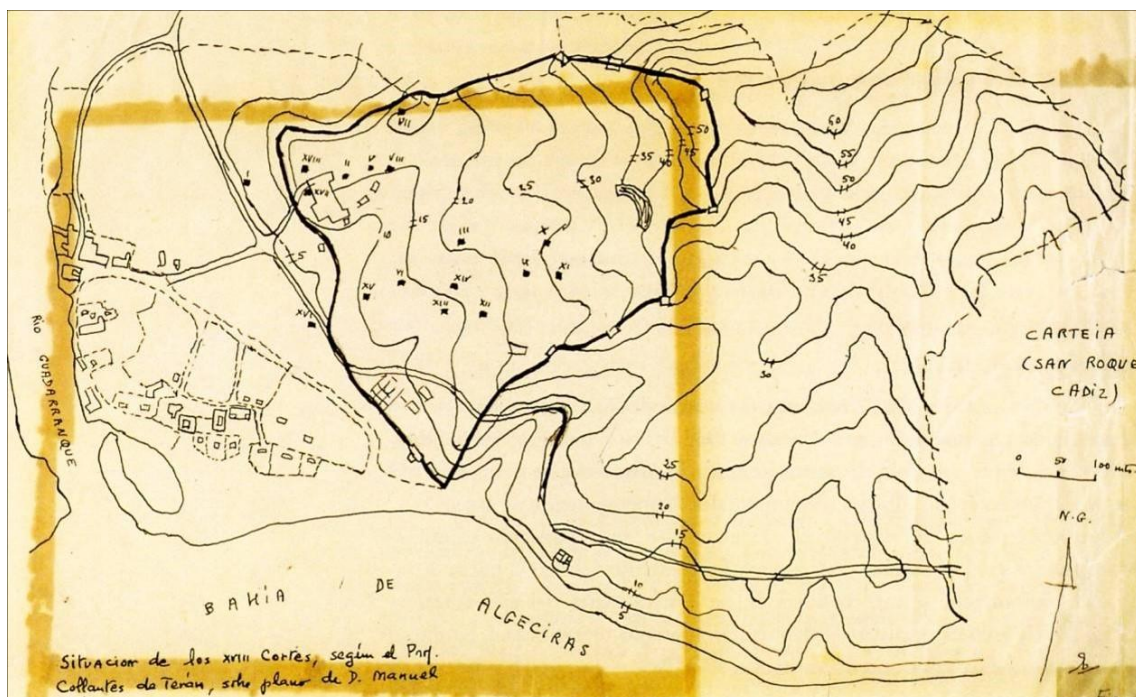


Figura 2: Plano del Cortijo del Rocardillo que muestra los diversos sondeos realizados durante las excavaciones de la Bryant Foundation, Woods, Collantes de Terán y Delorme, Fernández Chicarro y De Dios, 1967



Figura 3: Vista cenital del área del “Cortijo del Rocadillo” en la actualidad. En rojo: templo republicano. Amarillo: edificio augusteo. Azul: explanada del Foro. Verde: encintado murario púnico y augusteo, elaboración propia a partir de imagen original de © Proyecto *Carteia*

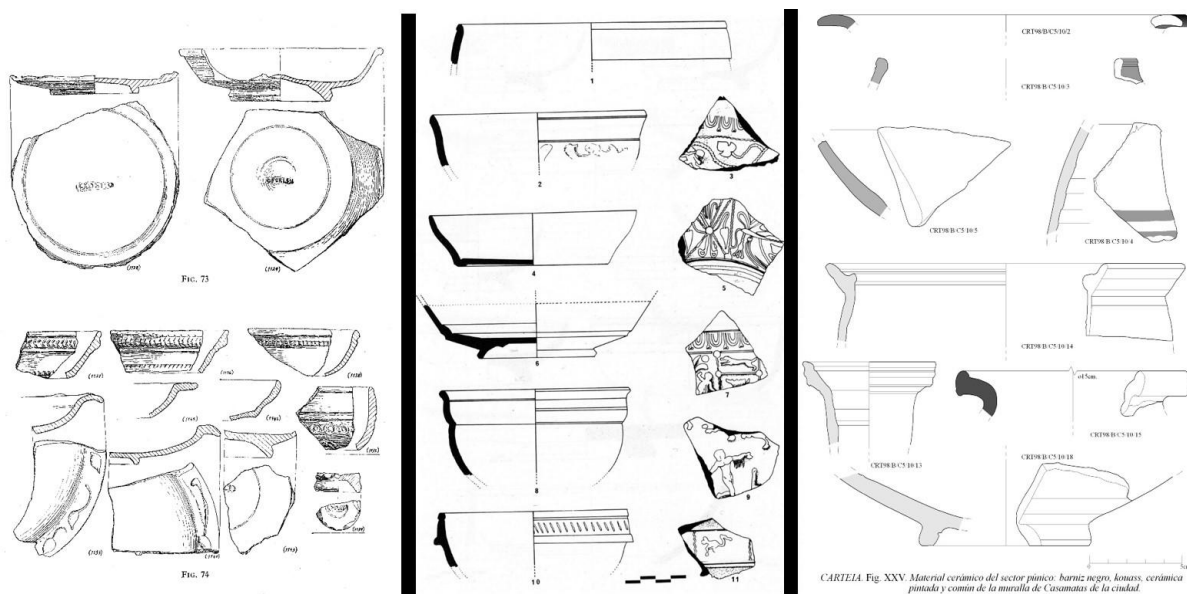


Figura 4: Composición que muestra la evolución de la documentación gráfica de la cerámica en Carteia, elaboración propia a partir de (de izquierda a derecha) Woods, Collantes de Terán y Delorme, Fernández Chicarro y De Dios, 1967; Presedo *et al.* 1967; Roldán *et al.* 2006)

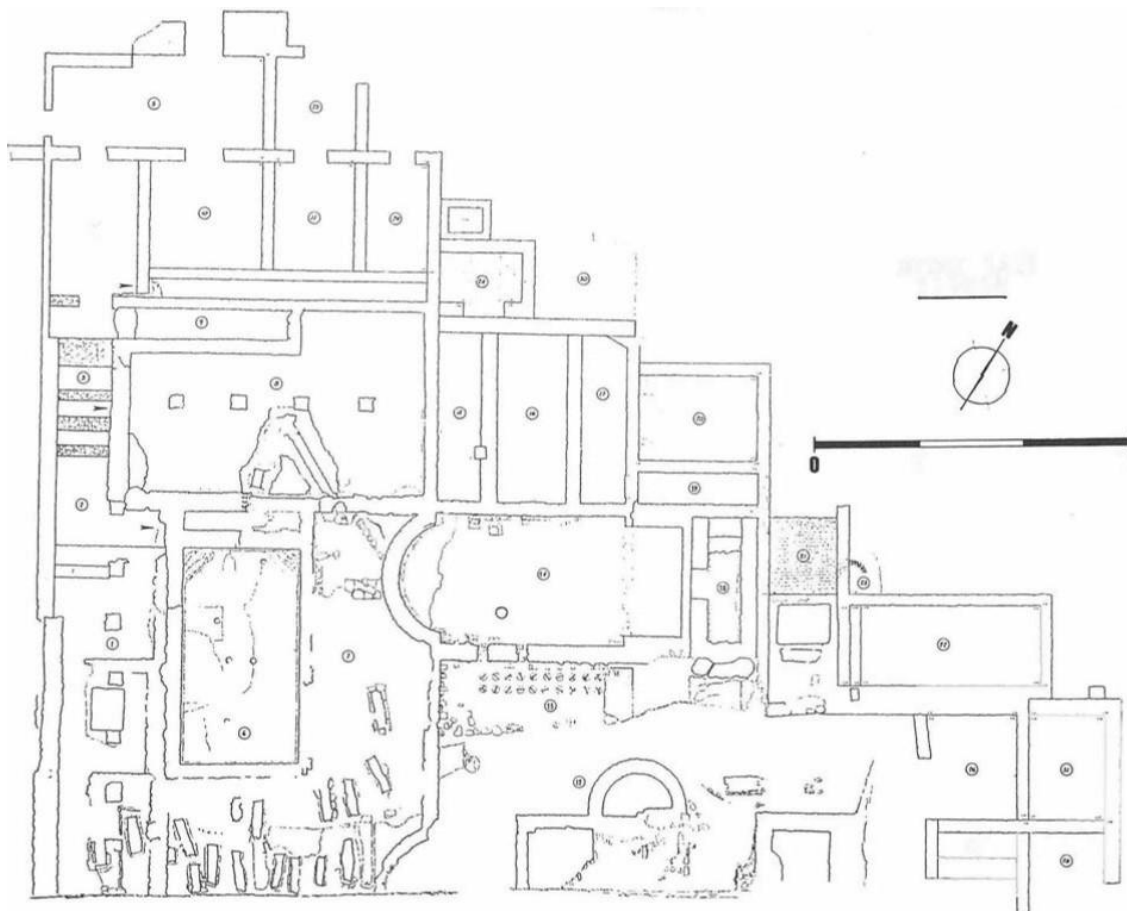


Figura 5: Plano de las termas de *Carteia*, Presedo y Caballos 1988

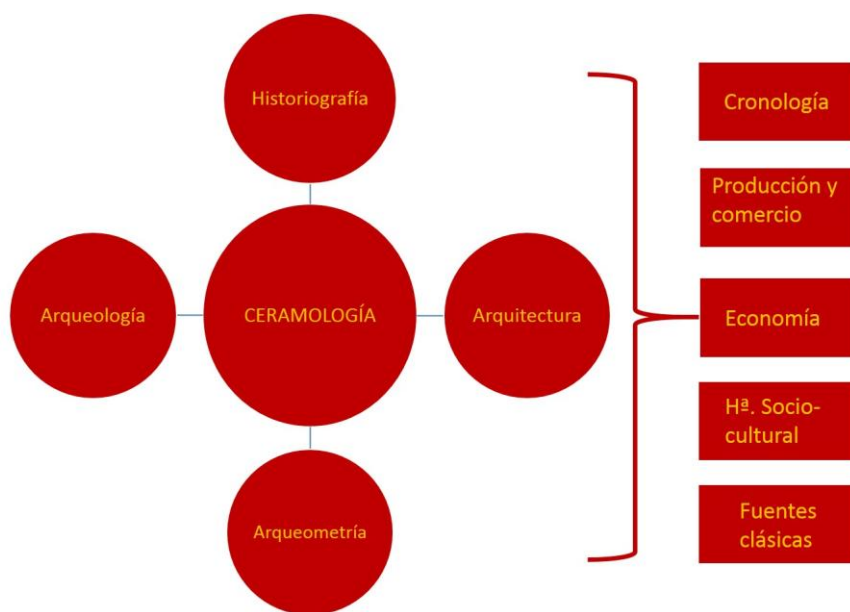


Figura 6: Cuadro sinóptico de los planteamientos metodológicos de nuestra Tesis Doctoral, elaboración propia.