

ASIMILACIÓN LABORAL DE LOS INMIGRANTES EN ESPAÑA

Grado en Administración y Dirección de Empresas

Junio 2020

Alumna: Victoria Laseca Zubeldia

Directora: Ainhoa Herrarte Sánchez

Curso académico: 2019-2020

ASIMILACIÓN LABORAL DE LOS INMIGRANTES EN ESPAÑA

Victoria Laseca Zubeldia

Ainhoa Herrarte Sánchez

Junio de 2020

Grado en ADE

Resumen:

Este trabajo trata de abordar la problemática de la asimilación de la población inmigrante en el mercado laboral español y analizar si las diferencias existentes en el momento de llegada entre nativos e inmigrantes se reducen a medida que avanzan los años de residencia de estos últimos en nuestro país. En general, los resultados muestran que la brecha entre ambos colectivos se reduce durante los tres primeros años de residencia en España aunque este fenómeno no parece mantenerse en el tiempo. En un momento en el que el envejecimiento de la población española resulta cada vez más inquietante, parece importante estudiar la adaptación a nuestro país de un colectivo que podría ser clave para resolver este problema.

Palabras clave: inmigración, asimilación laboral, empleo, subempleo, temporalidad, calidad laboral.

Agradecimientos:

A Ainhoa Herrarte, por su confianza, dedicación e implicación a lo largo de estos meses.

A mis hermanos, por acompañarme y guiarme con sus consejos.

Y a mis padres, por haberme dado muchas de las oportunidades que he tenido en la vida.

Índice:

1. Introducción y objetivos.....	6
2. Revisión de la literatura.....	9
3. Datos y análisis descriptivo.....	16
3.1. Presentación de la muestra.....	16
3.2. Presentación de los indicadores.....	17
3.3. Análisis de los indicadores laborales para el conjunto de inmigrantes.....	19
3.4. Análisis de los indicadores laborales inmigrantes por diferencias de género.....	22
3.5. Análisis de los indicadores laborales inmigrantes por diferencias de edad.....	25
3.6. Análisis de los indicadores laborales inmigrantes por diferencias de nivel educativo.....	29
4. Análisis econométrico.....	33
4.1. Modelo y metodología.....	33
4.2. Resultados.....	36
4.2.2. Interpretación de los resultados.....	36
4.2.1. Presentación de la estimación del modelo logit.....	37
5. Conclusiones.....	50
6. Bibliografía.....	53

Relación de cuadros y gráficos:

Cuadro 3.1: Indicadores laborales de Nativos e Inmigrantes. Periodo 2005-2019. Datos muestrales.	18
Cuadro 3.2: Indicadores laborales de los inmigrantes según su tiempo de residencia en España. Periodo 2005-2019. Datos muestrales.....	21
Gráfico 3.1: Indicadores laborales de los inmigrantes según su tiempo de residencia en España. Periodo 2005-2019.	21
Cuadro 3.3: Indicadores laborales de los inmigrantes según tiempo de residencia en España y sexo. Periodo 2005-2019. Datos muestrales.	24
Gráfico 3.2: Indicadores laborales de los inmigrantes según tiempo de residencia en España y sexo. Periodo 2005-2019.	24
Cuadro 3.4: Indicadores laborales de los inmigrantes según tiempo de residencia en España y edad. Periodo 2005-2019. Datos muestrales.....	27

Gráfico 3.3: Indicadores laborales de los inmigrantes según el tiempo de residencia en España y la edad. Periodo 2005-2019.	28
Cuadro 3.5: Indicadores laborales de los inmigrantes según tiempo de residencia en España y nivel educativo. Periodo 2005-2019. Datos muestrales.....	31
Gráfico 3.4: Indicadores laborales de los inmigrantes según el tiempo de residencia en España y el nivel de estudios. Periodo 2005-2019.....	32
Ecuación 1.....	33
Ecuación 2.....	33
Tabla 4.1: Regresiones Logit. Parámetros estimados para la probabilidad empleo.....	39
Tabla 4.2: Regresiones Logit. Parámetros estimados para la probabilidad de subempleo.....	40
Tabla 4.3: Regresiones Logit. Parámetros estimados para la probabilidad de tener un contrato temporal.....	41
Tabla 4.4: Regresiones Logit. Parámetros estimados para la probabilidad de tener un empleo de baja calidad.....	42
Tabla 4.5: Regresiones Logit. Parámetros estimados para la probabilidad empleo por nivel de estudios.....	46
Tabla 4.6: Regresiones Logit. Parámetros estimados para la probabilidad de subempleo por nivel de estudios.....	47
Tabla 4.7: Regresiones Logit. Parámetros estimados para la probabilidad de tener un contrato temporal por nivel de estudios.....	48
Tabla 4.8: Regresiones Logit. Parámetros estimados para la probabilidad de tener un empleo de baja calidad por nivel de estudios.	49

1. Introducción y objetivos

Desde 1990 y más particularmente a partir de 1998, España ha pasado de ser un país tradicionalmente considerado fuente de emigrantes a convertirse en uno de los mayores receptores de inmigrantes. La llegada de la crisis económica en 2008 provocó un descenso en las llegadas de extranjeros y un aumento en el número de personas que volvían a sus países de origen o que se trasladaban a terceros países, y simultáneamente causó más salidas entre los jóvenes españoles. A partir de 2015, se redujo la emigración de nativos (Epdata, 2020) a la vez que España recuperaba sus saldos migratorios positivos (inmigraron más personas de las que emigraron) debido a la paulatina creación de empleo. A día de hoy, la población extranjera representaba en 2019 según la EPA un 13,9% de la población adulta, por lo que su influencia económica y social es de una magnitud esencial para la economía española. Estos cambios han levantado dudas respecto a las brechas económicas y laborales existentes entre nativos e inmigrantes así como respecto a la asimilación laboral de estos últimos en nuestro país a medida que se incrementan sus años de residencia.

El hecho de que los inmigrantes se asimilen a la población nativa tendría unos efectos positivos en cuanto al desarrollo económico del país, que se beneficiaría por un aumento del volumen de la población activa lo cual se traduciría en una mayor variedad de la mano de obra y de las capacidades de la fuerza de trabajo. El conocimiento de los factores que influyen en el proceso de asimilación nos permitirá adaptar las políticas migratorias y facilitar ese proceso, de forma que se aproveche más el potencial de estos colectivos.

Desde esta perspectiva, es interesante examinar las brechas laborales que encontramos entre la población con nacionalidad extranjera y los nativos, al igual que su adaptación a un mercado de trabajo que difiere del de su país de origen. Ante esta situación la pregunta de investigación planteada es: ¿Existe una asimilación laboral de los inmigrantes con respecto a la población nativa a medida que avanzan sus años de residencia en España? Particularmente, este trabajo se centra en el estudio de algunas de estas diferencias en el periodo de 2005 a 2019, y pretende comparar la situación laboral de los inmigrantes en el momento de llegada a España y después de varios años de residencia aquí.

En primer lugar, en el apartado 2 se realiza una revisión de la literatura económica que ha tratado el tema de la asimilación inmigrante durante los últimos años desde diferentes puntos

de vista. Destacan los estudios de Chiswick (1978) para el caso de Estados Unidos, y Fernández y Ortega (2008) o De La Rica y Ortega (2009) entre otros, para el caso español, que analizan esta problemática teniendo en cuenta, en unos casos, la perspectiva salarial o cultural y en otros, la de sobreeducación o diversos indicadores socioeconómicos.

A continuación, en el apartado 3 se exponen los datos de las muestras estudiadas, que proceden de la Encuesta de Población Activa. Se detallan las características individuales de la muestra recogida y de las diversas categorías que existen en el mercado laboral.

El cuarto apartado consiste en el análisis descriptivo de cuatro indicadores laborales: la probabilidad de empleo, la probabilidad de tener un contrato temporal, la probabilidad de estar subempleado y la probabilidad de tener un empleo de baja calidad. Todo ello en función de las diferencias por género, por grupos de edad y por niveles educativos.

El empleo puede reflejar en parte el grado de integración del colectivo inmigrante en el mercado de trabajo y tener un efecto directo sobre el nivel de vida de los extranjeros y sus familias. Por otra parte, una disminución de la temporalidad va directamente ligada con una mayor estabilidad profesional, que asimismo conlleva una mayor estabilidad y bienestar individual del trabajador. El subempleo se asocia con una mayor precariedad laboral en trabajadores que podrían estar ocupados más horas, suponiendo un lastre para el desarrollo económico del país que no se beneficia de la totalidad del capital humano potencial de estos trabajadores. Por último, como se desarrollará más adelante, el indicador de baja calidad e empleo agrupa la temporalidad y el subempleo, unificando estos dos distintos factores de calidad en el puesto de trabajo.

En el punto 5, el análisis econométrico presenta dos estimaciones diferentes para cada uno de los indicadores escogidos, haciendo además un análisis diferenciando según los niveles de formación. Por un lado, realiza una estimación cuya variable de interés recoge como variable continua los años de residencia de la población extranjera en España, y por otro se estima un modelo en el que se incluyen una serie de 10 variables binarias que recogen el número de años residiendo en nuestro país con el fin de identificar el momento a partir del cual se produce o no la asimilación laboral.

Para finalizar, se exponen las conclusiones del trabajo donde revisaremos los resultados obtenidos y su relevancia dentro del contexto económico actual en España, abordando la

problemática del envejecimiento poblacional en nuestro país y el papel que pueden jugar los inmigrantes para resolverla. Los resultados no muestran un éxito laboral claro de la población inmigrante a medida que aumentan sus años de residencia en nuestro país, sino que indican una asimilación que tiene lugar únicamente durante los primeros 3 a 4 años en España. Además, si bien es cierto que los colectivos inmigrantes con mayores estudios presentan probabilidades laborales más favorables, son aquellos con estudios primarios los que se asimilan más a la población nativa en el periodo estudiado.

2. Revisión de la literatura

Existe una amplia literatura en la que de una u otra forma se pretende explorar el concepto de la asimilación de los inmigrantes en el país de acogida. Una posibilidad es describir la asimilación como el proceso de integración de un colectivo inmigrante a un territorio, mediante la adopción de comportamientos sociales y culturales que garantizan una convivencia con la población nativa. En este proceso, el grupo que es absorbido pierde, por lo general, parte de sus características identificativas para ganar otras propias a la comunidad autóctona; tales como el idioma, habilidades específicas o conocimientos de las instituciones y mercados. El impacto del idioma sobre la asimilación inmigrante, por ejemplo, ha sido investigado por autores como Budría y Swedberg (2012) que estiman que el éxito laboral entre los inmigrantes que dominan el español es un 27% superior al de los inmigrantes que no lo dominan. Igualmente, se puede entender este fenómeno como una reducción paulatina de las brechas salariales entre nativos e inmigrantes a lo largo del tiempo, o medirse mediante la habilidad de los extranjeros para encontrar empleo.

El estudio de Chiswick (1978) sobre la asimilación salarial de inmigrantes en Estados Unidos fue de los primeros en explorar los efectos en dicha asimilación de la educación y la experiencia, y de mostrar que aunque los extranjeros ganan menos en el momento de su llegada al país de acogida, se produce una aproximación salarial e incluso un adelantamiento después de 10 a 15 años de residencia en el país. En su estudio, la brecha salarial inicial de un 30% desaparece a medida que los inmigrantes acumulan experiencia en el mercado laboral americano, de modo que por cada año de residencia adicional, los salarios de los inmigrantes se incrementan un 2%.

Sin embargo, la magnitud de estos resultados fue criticada por autores como Borjas (1985) que, en vez de utilizar una metodología basada en la explotación de datos de sección cruzada, analizó las diferencias salariales mediante la metodología de datos de panel aplicada a microdatos longitudinales que permiten seguir la evolución de los mismos individuos a lo largo del tiempo. Borjas (1985) distinguió las diferencias de productividad entre las distintas cohortes de inmigrantes, que pueden surgir como consecuencia de cambios políticos o económicos en los países de origen o de acogida y generar flujos migratorios de niveles formativos más bajos según el contexto temporal. Los niveles de capital humano pueden variar de un país a otro y a lo largo del tiempo, por lo que un cambio en las políticas de inmigración, por ejemplo, puede suponer una gran variación en cuanto a la cualificación de la población extranjera, que a su vez

se traduce en salarios más bajos. Borjas (1985) propone examinar grupos específicos de inmigrantes, demostrando un descenso en la calidad del capital humano de los inmigrantes admitidos en Estados Unidos durante los años 1970-1980 y como consecuencia una convergencia no tan rápida como la que sugería Chiswick (1978).

De forma similar, Izquierdo, Lacuesta y Vegas (2009) tienen en cuenta el efecto significativo de un cambio en la cualificación de los inmigrantes a lo largo del tiempo. Empleando datos de panel, observan que España ha experimentado un cambio en el origen de sus flujos migratorios que ha provocado un aumento del peso relativo de los inmigrantes procedentes de América Latina y Europa con respecto a aquellos que vienen de África, suponiendo así una mejora general del nivel de cualificación de los inmigrantes.

No es sorprendente que el colectivo Latinoamericano se adapte más fácilmente al mercado de trabajo español, teniendo en cuenta que parten con la ventaja respecto al resto de inmigrantes de compartir el idioma local y de que la distancia cultural no sea tan amplia respecto a los nativos. En este sentido, De La Rica y Ortega (2009) comparan las brechas económicas y culturales (brechas educativas, de empleo femenino, dominio del español, participación social...) para las cuatro principales minorías inmigrantes en España (Latinos, Europeos del Este, Marroquíes e inmigrantes de otros países musulmanes) y establecen que los que proceden de Latinoamérica son los que muestran comportamientos más próximos a los españoles, seguidos de los europeos del este.

Por último, Izquierdo et al. (2009) determinan que la tasa de crecimiento salarial es mayor para los inmigrantes que para los nativos, lo que se traduce por una asimilación paulatina como consecuencia de un incentivo mayor para invertir en capital humano específico del país de destino, algo que se da especialmente entre las cohortes más jóvenes (De La Rica et al., 2009).

Numerosos trabajos sobre la asimilación de los inmigrantes han señalado la denominada imperfecta portabilidad del capital humano acumulado por estos en sus países de origen (Chiswick, 1978). Este término se refiere a la parte de capital humano (educación o experiencia) que los inmigrantes han adquirido en sus países de origen y que no resulta útil en el mercado de trabajo del país de acogida. Este fenómeno explica la gran brecha salarial inicial frente a los nativos que se produce en el momento de su llegada al país de acogida.

Izquierdo, Lacuesta, Puente y Villanueva (2009) analizan en otro estudio a la segunda generación de inmigrantes, aquellos que están plenamente integrados en el sistema educativo español y que han adquirido parte del capital humano propio al mercado, estando más cualificados para tener éxito en su carrera laboral. Entre otras cosas, determinan que el diferencial salarial entre inmigrantes y españoles se reduce de forma considerable cuando los conocimientos y la experiencia laboral entre ambos colectivos son de características similares.

Por otro lado, Sanromá, Ramos y Simón (2008) analizan la portabilidad del capital humano de los inmigrantes al mercado laboral español y destacan las diferencias de transferibilidad según su origen geográfico, teniendo una mayor facilidad para adaptarse aquellos inmigrantes que provienen de países más desarrollados o de cultura e idioma cercanos. Abordando este tema desde la perspectiva de la sobreeducación, estos autores concluyen que los inmigrantes son más propensos a estar sobreeducados que los nativos y sufren una penalización salarial mayor. La idea subyacente está en que los inmigrantes se ven obligados a aceptar empleos que requieren una titulación menor a la que obtuvieron en su país. En cuanto a la experiencia laboral, la portabilidad de ésta es más fácilmente transferible al mercado de trabajo español, aunque se ve también influenciada por el país de origen del inmigrante (encuentran resultados favorables a la portabilidad de la experiencia adquirida en América Latina y Magreb principalmente). Ahora bien, también concluyen que a medida que aumenta la duración de la estancia en el país de acogida, se da el fenómeno de asimilación tanto salarial como en cuanto a la sobreeducación a medida que los inmigrantes adquieren conocimientos y habilidades adaptadas al nuevo mercado laboral.

Rodríguez-Planas (2012) señala además que la asimilación de los inmigrantes que llegan a un nuevo país no será de las mismas características para países que cuentan con una larga tradición como receptores de inmigrantes y países que apenas han empezado a acoger grandes flujos de personas. Esta autora examina el periodo de 2000 a 2010, años en los que la población inmigrante en España creció exponencialmente. La novedad del estudio que se añade a los resultados obtenidos por autores anteriores, se centra en el análisis por nivel de habilidades y muestra que tener un título de educación superior no supone una ventaja a la hora de aproximarse a nivel salarial u ocupacional a la población nativa. Es más, la segunda parte de sus resultados expone que el diferencial salarial en el momento de llegada es más importante cuanto mayor sea el nivel de cualificación requerido para el empleo. La asimilación que tiene lugar pasados 5 años de residencia en España es más evidente para trabajadores con empleos en los

que se requiere un título universitario, sin embargo, aquellos que cuentan con un título de educación superior se aproximan a los españoles casi de igual manera que los que no lo tienen.

En definitiva, los inmigrantes se encuentran en una posición de desventaja salarial frente a los españoles desde su llegada al país de destino y esta puede ser debida a distintos factores. Además, multitud de trabajos concluyen que esta brecha se reduce en todos los casos después de un determinado número de años de residencia en el país de acogida. La mayoría de la literatura económica se centra en la convergencia salarial como medida de asimilación laboral inmigrante y menos estudios exploran este fenómeno atendiendo a otros indicadores laborales como la tasas de empleo o de actividad. Por lo general, aquellos estudios que sí utilizan estos indicadores para sus conclusiones se fijan principalmente en cómo influye la inmigración sobre las tasas laborales de la población nativa.

Sin embargo, otros autores como Iglesias y Llorente (2006) analizan los resultados laborales de los inmigrantes para el estudio de su integración o segmentación en el mercado de trabajo español al acumular tiempo de residencia en nuestro país. A diferencia de los trabajos mencionados anteriormente, su análisis por cohortes determina que para el periodo de 2000 a 2004 no se observa una aproximación lo suficientemente considerable de las tasas de empleo inmigrantes y las españolas. Si bien estos resultados han de interpretarse con cautela ya que 4 años puede parecer un periodo demasiado corto, en términos generales las tasas de actividad, desempleo y ocupación de los inmigrantes se mantienen siempre por encima de las de los españoles, por lo que no puede concluirse una asimilación notable.

También es esta línea, Fernández y Ortega (2008) analizan la asimilación no solamente desde el punto de vista del desempleo y de la tasa de actividad, sino complementándolo con resultados que reflejan la calidad del puesto de trabajo (temporalidad y sobreeducación) para el periodo de 1996 a 2006. En general, los resultados de su estudio muestran que tanto las tasas de actividad y desempleo como las tasas de temporalidad y sobreeducación son inicialmente más elevadas que las de los nativos. A diferencia de Iglesias y Llorente (2006), pasados 5 años desde la llegada de los inmigrantes a España sus resultados muestran que las tasas de actividad y desempleo tienden a aproximarse a la de los nativos, pero la incidencia de la temporalidad y la sobreeducación se mantiene constante. En definitiva, Fernández y Ortega (2008) observan un fenómeno de asimilación en lo que se refiere a las tasas de ocupación y desempleo pero que se traduce en empleos de peor calidad (mayor temporalidad y sobreeducación en el empleo

inmigrante). Las conclusiones respecto a la temporalidad son también confirmadas en el estudio de Iglesias y Llorente (2006), que establecen para todas las cohortes de inmigrantes, hombres o mujeres, unas tasas superiores a las de la población nativa.

Sin embargo, no siempre se obtienen resultados favorables en términos de asimilación, Dell'Aringa y Pagani (2011) contribuyen a la literatura de la asimilación de inmigrantes en el mercado de trabajo italiano usando la sobreeducación como el indicador principal de desempeño laboral. Distinguiendo entre el impacto del capital humano adquirido en Italia o fuera, no encuentran información relevante que sugiera una mayor transferibilidad a lo largo de los años. De nuevo, sus resultados muestran una tendencia por parte de los inmigrantes a estar sobreeducados en comparación con la población nativa en el momento de llegada. Además, Dell'Aringa y Pagani (2011) también sugieren que la experiencia laboral adquirida una vez los inmigrantes han llegado a Italia no contribuye a que encuentren puestos de trabajo que se adapten a su nivel formativo.

Evidentemente, este fenómeno de asimilación está muy ligado al ciclo económico y al contexto migratorio. Cabría esperar que los efectos de los flujos migratorios sean diferentes si nos fijamos en el periodo de 1996 a 2006, años en los que España recibió más inmigrantes que ningún otro país de la OCDE en términos relativos, o en el periodo de la crisis económica posterior. A partir de 2010, los flujos de entradas y salidas migratorias cambiaron drásticamente, debido a un fuerte deterioro del mercado de trabajo español caracterizado por un incremento del desempleo muy superior al del resto de países desarrollados afectados por la crisis.

Numerosos trabajos han estudiado los efectos de la crisis económica de 2008-2013 sobre los inmigrantes que llegan a España y todos concluyen que el importante crecimiento del paro que se produjo en los primeros años de la crisis en España fue especialmente negativo para el colectivo de extranjeros. Además, el fuerte incremento de la tasa de paro también trajo consigo una menor probabilidad de encontrar empleo así como una mayor probabilidad de perderlo. Una vez más, estas dos consecuencias han perseguido en mayor medida a los inmigrantes, indicando un deterioro en su proceso de asimilación al mercado durante estos años (Medina, Herrarte y Vicéns, 2010; Garrido, 2010).

A modo de ejemplo, Cebrián et al. (2010) comparan la tasa de paro de los inmigrantes previa a la crisis (un 14% en 2005) con la de los españoles, determinando una diferencia de 4 puntos

porcentuales por encima de la de los españoles que podría explicarse por las diferencias demográficas de ambos colectivos. No obstante, observan un cambio de tendencia a partir del inicio de la recesión económica en 2008, cuando comienza a producirse un distanciamiento más llamativo en las tasas de desempleo de ambos colectivos, situándose la de los españoles en torno al 16 en 2009 y llegando a casi el 30% en el caso de los extranjeros. Además, mientras que el crecimiento del empleo de los trabajadores españoles comienza a recuperarse a partir de 2014, no es hasta un año después que las tasas de paro de la población inmigrante no empiezan a bajar (Blázquez y Herrarte, 2016).

En este escenario, queda claro que el principal colectivo afectado durante la Gran Recesión ha sido la población inmigrante residente en España, que sufre más las consecuencias de la crisis y por tanto ve su asimilación laboral desfavorecida durante este periodo, siendo asimismo participantes de la estructura más precaria y temporal del mercado laboral.

A pesar de que la recesión haya afectado fundamentalmente al colectivo extranjero, Blázquez y Herrarte (2016) confirman el proceso de asimilación en términos de tasa de empleo desde 2005 hasta 2015, señalando que el descenso en la tasa de empleo debido a la crisis ha sido menor entre los inmigrantes que cuentan con un periodo de residencia en España más largo. De acuerdo con este último punto se deduce que la crisis ha afectado más gravemente a aquellos inmigrantes menos asentados en el mercado laboral español. Una de las características principales de la crisis económica es la fuerte destrucción de empleo de carácter temporal, que afecta especialmente a los trabajadores inmigrantes. Es por ello que Blázquez y Herrarte (2016) argumentan que los trabajadores inmigrantes se encuentran en una situación laboral más precaria en lo que se refiere a temporalidad, pero también en cuanto a subempleo, sobrecualificación y empleo parcial involuntario, aunque una vez más estos indicadores tienden a mejorar a medida que se adaptan al mercado de trabajo. Por otro lado, la crisis económica no ha afectado con la misma intensidad a todos los colectivos de inmigrantes, siendo los Europeos de la UE-15 los más favorecidos y los africanos, latinoamericanos y el resto de europeos lo más agraviados.

En resumen, la inmigración se ha convertido en un fenómeno socioeconómico importante para cualquier economía desarrollada, así como el entender de qué manera la población extranjera se adapta al mercado de trabajo a lo largo de sus años de residencia en el país de acogida. Desde el trabajo pionero de Chiswick (1978) se ha prestado mucha atención a la evolución de las

características del empleo de los inmigrantes en el mercado laboral a medida que se integran en el país de acogida, comparados a los de la población nativa. El cumplimiento del objetivo de la población inmigrante de mejorar sus condiciones de vida depende tanto de sus características personales como del funcionamiento del mercado de trabajo del país al que llegan.

En el caso de España, que ha pasado por etapas de expansión y recesión económica y migratoria, el papel de la población inmigrante ha sido crucial y ha tenido efectos muy significativos sobre la economía. En particular, la inmigración ha permitido incrementar la oferta laboral y por consiguiente aumentar la demanda de bienes y servicios, suponiendo un crecimiento económico importante. El impacto ha sido especialmente intenso sobre la tasa de empleo, ya que aunque la tasa de paro de la población inmigrante tiende a ser superior a la de los nativos, presentan tasas de participación laboral muy altas. Igualmente, cabe esperar que la inmigración también haya tenido un impacto sobre la flexibilidad del mercado laboral, y que la productividad de la población extranjera haya ido aumentando a medida que desarrollan su capital humano y ganan habilidades específicas a nuestro mercado laboral, contribuyendo en cualquier caso al crecimiento económico.

Este trabajo se centra en analizar el proceso de asimilación laboral en términos de probabilidad de empleo y de la calidad del mismo de los inmigrantes en el mercado laboral español en el periodo de 2005 a 2019.

Se pretende identificar las principales diferencias frente a los trabajadores nativos existentes en el momento de llegada a España y analizar si dichas diferencias se reducen a medida que aumentan los años de residencia en España. Así, se evalúa el proceso de asimilación de los inmigrantes en el mercado laboral español, considerando por un lado la probabilidad de empleo y por otro las tasas de subempleo, temporalidad y la probabilidad de tener un empleo de baja calidad. Las tasas de ocupación de los inmigrantes sirven como indicador de su grado de inserción en la economía española y los indicadores de calidad reflejan en gran medida sus condiciones de vida en nuestro país.

3. Datos y análisis descriptivo

3.1. Presentación de la muestra

El análisis llevado a cabo en este trabajo se basa en la explotación de microdatos procedentes de la Encuesta de Población Activa para el periodo 2005-2019. A efectos de este trabajo se ha construido un panel de secciones cruzadas incluyendo para cada periodo el segundo trimestre del año, por ser este el trimestre más representativo. La Encuesta de Población Activa es la principal fuente estadística para estudiar el mercado laboral español. Se trata de una encuesta realizada cada trimestre y dirigida a alrededor de 65.000 hogares y 160.000 individuos. Su objetivo principal es obtener datos de la fuerza de trabajo y de sus diversas categorías (ocupados, parados), así como de la población ajena al mercado laboral (inactivos).

La EPA recoge información detallada sobre las características individuales (género, edad, educación, situación laboral, tipo de contrato...) tanto para los nativos como para los inmigrantes. Además, la encuesta también ofrece información sobre los años de residencia en España o el país de origen de la población inmigrante.

La muestra incluye a hombres y mujeres de todas las edades, aunque para el estudio de los indicadores laborales solamente existen datos para la población en edad de trabajar, es decir, los mayores de 16 años que legalmente pueden trabajar. Dado que el sexo, la edad y el nivel de estudios influyen en el comportamiento de los individuos en el mercado de trabajo, el análisis realizado tiene en cuenta estas características.

Las dos aproximaciones más habituales para medir el volumen de la población inmigrante se basan en el criterio de país de nacimiento o en el de país de nacionalidad. Mientras que desde el punto de vista del nacimiento se considera inmigrante a la persona que ha nacido fuera del país de residencia, desde el punto de vista de la nacionalidad se entiende como inmigrante a toda aquella persona que no tenga la nacionalidad correspondiente al país en el que reside. Visto que la información sobre los años de residencia en España solamente está disponible en la EPA para la población con nacionalidad extranjera, y no para todos los inmigrantes según el país de nacimiento, hemos seguido el criterio de la nacionalidad para el estudio.

Desde el punto de vista de la nacionalidad la EPA permite distinguir entre españoles, españoles con doble nacionalidad y extranjeros. En este trabajo se ha definido como inmigrante a las personas extranjeras que no tienen la nacionalidad española, por lo que se excluye del análisis a las personas con doble nacionalidad. Si bien una parte de las personas con doble nacionalidad son también inmigrantes, la razón para excluirles del análisis es que para una muestra considerable de las personas con doble nacionalidad (21,33%) no se dispone de información sobre sus años de residencia en España, siendo dicha información la más relevante para el análisis llevado a cabo en este trabajo.

3.2. Presentación de los indicadores

El análisis empírico llevado a cabo se basa en las diferencias entre nativos e inmigrantes y los efectos del tiempo de residencia en España sobre el empleo, teniendo en cuenta además diferentes características sobre la calidad del mismo. Se sigue una metodología similar a la propuesta por Fernández y Ortega (2008) para el caso español durante el periodo 1996-2006. Dichas autoras analizaron los efectos del tiempo de residencia en España sobre varios indicadores (participación laboral, desempleo, sobreeducación y temporalidad). Para el análisis de los efectos del tiempo de residencia en el país de acogida nos fijamos, al igual que Fernández y Ortega (2008) en la temporalidad. Adicionalmente, atendemos a la tasa de empleo e incluimos un indicador de calidad referido a la situación o no de subempleo. El subempleo por insuficiencia de horas ocurre cuando una persona trabaja menos horas de las que desearía y son habituales en su actividad, estando además disponible para trabajar más horas. La situación de subempleo supone la reducción de los ingresos del trabajador por debajo del nivel que serían capaces de alcanzar en condiciones normales.

En el Cuadro 3.1 se presenta un análisis descriptivo de los diferentes indicadores laborales estudiados para los nativos y los inmigrantes. Los porcentajes calculados muestran que el porcentaje de ocupados (sobre la población activa) de la población nativa es 10 puntos porcentuales superior al de los inmigrantes. Por otra parte, observamos que la tasa de subempleo de los inmigrantes (20,42%) representa más del doble de la de los trabajadores españoles (9,26%). Además, los extranjeros son más propensos a tener un contrato de tipo temporal una vez encuentran empleo (39,08% vs. 20,07%). Se ha calculado un indicador adicional que combina la información procedente del tipo de empleo (subempleo vs. otros ocupados) y el tipo de contrato (indefinido vs. temporal), de tal modo que consideramos que un

empleo es de baja calidad si la persona está subempleada o bien es un asalariado con un contrato temporal. Finalmente, en relación con este último indicador, en el Cuadro 3.1 puede apreciarse que los inmigrantes presentan una mayor propensión a ocupar empleos de baja calidad, con una diferencia de 23 puntos porcentuales frente a los nativos.

Cuadro 3.1: Indicadores laborales de Nativos e Inmigrantes. Periodo 2005-2019.
Datos muestrales. Personas y porcentajes.

	Españoles	Extranjeros	Total	Españoles	Extranjeros
Parado	174.965	20.978	195.943	16,38%	26,59%
Ocupado	892.881	57.906	950.787	83,62%	73,41%
Total	1.067.846	78.884	1.146.730	100,00%	100,00%

	Españoles	Extranjeros	Total	Españoles	Extranjeros
No subempleado	810.220	46.081	856.301	90,74%	79,58%
Subempleado	82.661	11.825	94.486	9,26%	20,42%
Total	892.881	57.906	950.787	100,00%	100,00%

	Españoles	Extranjeros	Total	Españoles	Extranjeros
Contrato indefinido	713.653	35.274	748.927	79,93%	60,92%
Contrato temporal	179.228	22.632	201.860	20,07%	39,08%
Total	892.881	57.906	950.787	100,00%	100,00%

	Españoles	Extranjeros	Total	Españoles	Extranjeros
Otro	666.695	29.671	696.366	74,67%	51,24%
Empleo de baja calidad	226.186	28.235	254.421	25,33%	48,76%
Total	892.881	57.906	950.787	100,00%	100,00%

Fuente: Elaboración propia a partir de datos de la Encuesta de la Población Activa (INE).

3.3. Análisis de los indicadores laborales para el conjunto de inmigrantes

A continuación, comenzamos a estudiar el proceso de asimilación de los inmigrantes en el mercado de trabajo español: en primer lugar, analizando su participación en el empleo y, en segundo lugar, analizando la calidad del tipo de empleo al que acceden, teniendo en cuenta los fenómenos del subempleo y la temporalidad y utilizando el indicador antes mencionado sobre la calidad del empleo. Al igual que Fernández y Ortega (2008), se ha utilizado la información de los años de residencia en España, agrupando la información en 5 categorías: entre 0 y 2 años, entre 3 y 5 años, entre 6 y 8 años, entre 9 y 12 años y finalmente más de 12 años de residencia en España.

Como puede apreciarse en el Cuadro 3.2, desde el momento de su llegada hasta los 3-5 años de residencia se produce un incremento considerable de la probabilidad de empleo entre la población inmigrante, que después desciende hasta alcanzar su mínimo entre los 9-12 años situándose en un 70,26%. A partir de los 12 años de residencia se observa un nuevo incremento que alcanza el 74,18% de probabilidad de estar empleado. Estos resultados sugieren que en términos de probabilidad de empleo no parece existir un fenómeno muy significativo de asimilación laboral a la población nativa.

En segundo lugar, pasando ahora a analizar la incidencia del subempleo, los resultados muestran que alrededor de un 22% de la población inmigrante está subempleada hasta los 6 a 8 años de residencia en España. No es hasta el noveno año que la probabilidad de subempleo empieza a disminuir (20,59%), haciéndolo a una tasa mayor a partir de los 12 años (15,50%).

En tercer lugar, en relación con la tasa de temporalidad, vemos una clara tendencia decreciente a lo largo del tiempo. Aunque la disminución porcentual es cada vez menor, mientras que más de la mitad de los inmigrantes (57,23%) que llevan en España entre 0 y 2 años tienen un contrato temporal, después de los 12 años de residencia esta tasa se reduce hasta alcanzar un 15,50%, aproximándose así a la de la población nativa (9,26%).

Por último, un patrón similar surge en lo que se refiere a la baja calidad del empleo, la probabilidad de tener un trabajo de estas características (contrato temporal o subempleo) también disminuye paulatinamente a medida que aumenta el tiempo de residencia en España. Entre los 0 y 2 años de residencia y los más de 12, la tasa se reduce en hasta 28 puntos porcentuales, representando esta última (36,19%) casi la mitad de la inicial (64,64%).

Las tendencias del subempleo, la temporalidad y el empleo de baja calidad observables en el Gráfico 3.1, permiten detectar una cierta asimilación laboral de la población inmigrante a medida que sus años de residencia aumentan. Los porcentajes tienden a disminuir con el tiempo de residencia reduciendo la brecha frente a los nativos, aunque pasados más de 12 años de residencia los extranjeros siguen registrando mayores cifras de temporalidad, subempleo y participación en empleos de baja calidad. Las diferencias de 6, 7 y 11 puntos porcentuales para las tasas de subempleo, temporalidad y baja calidad respectivamente, indican que pasados 12 años de residencia los nativos siguen teniendo más éxito en el mercado laboral que los inmigrantes.

En cuanto a la probabilidad de empleo, si bien es cierto que después de 12 años de residencia en España el porcentaje de inmigrantes ocupados es mayor que en el momento de su llegada, no se aprecia una evolución al alza muy significativa. Resultan especialmente llamativos los picos de ocupación que se producen entre los 3 y 5 años y entre los 9 y 12 años de residencia. Cabría esperar que el máximo alcanzado entre los 3 y 5 años se deba a un salto inicial producido por la necesidad de los inmigrantes de encontrar rápidamente empleo durante los primeros años después de su llegada a España, y que a la vez viene acompañado por empleos más precarios y de peor calidad.

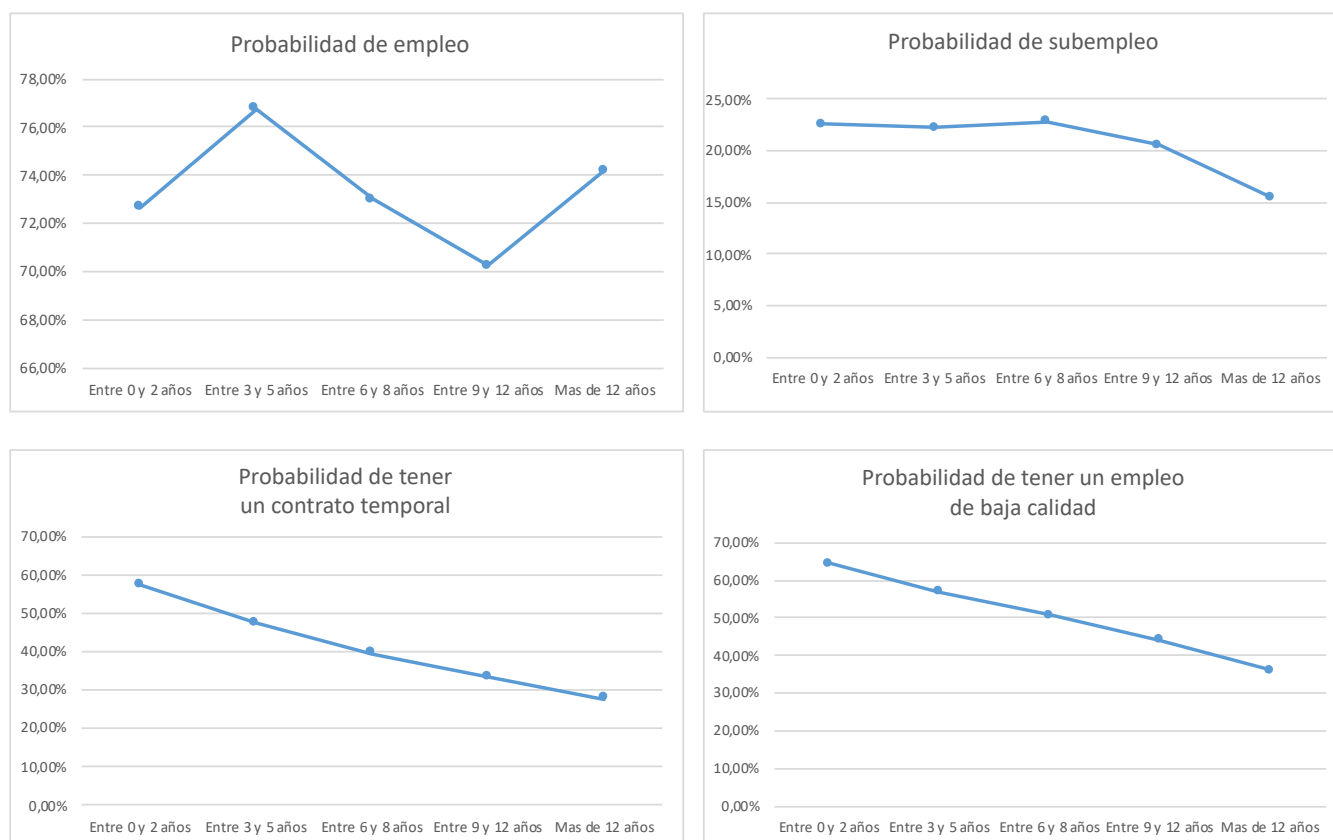
La reducción que se produce a partir de los 6 años puede deberse a un aumento en el tiempo de búsqueda de empleo por parte de los inmigrantes que, una vez alcanzan cierta estabilidad en el país receptor, intentan encontrar empleos que ofrezcan mejores condiciones laborales. Además, y como señalan estudios económicos como Fernández y Ortega (2008) o Blázquez y Herrarte (2016), la brecha entre nativos e inmigrantes también se explica por la imperfecta portabilidad del capital humano de los inmigrantes, es decir, que parte de su capital humano adquirido en sus países de origen no es útil en el mercado laboral español. Sin embargo, a medida que los inmigrantes se van integrando al país, las diferencias en cuanto a idioma, habilidades específicas, contactos y conocimientos sobre el mercado laboral tienden a reducirse y a estabilizar la probabilidad de empleo.

Cuadro 3.2: Indicadores laborales de los inmigrantes según su tiempo de residencia en España. Periodo 2005-2019. Datos muestrales.

	Extranjeros						Total españoles
	Entre 0 y 2 años	Entre 3 y 5 años	Entre 6 y 8 años	Entre 9 y 12 años	Mas de 12 años	Total Extranjeros	
Probabilidad de empleo	72,65%	76,76%	73,00%	70,26%	74,18%	73,41%	83,62%
Probabilidad de subempleo	22,62%	22,27%	22,80%	20,59%	15,50%	20,42%	9,26%
Probabilidad de tener un contrato temporal	57,23%	47,33%	39,37%	33,41%	27,70%	39,08%	20,07%
Probabilidad de tener un empleo de baja calidad	64,64%	56,87%	50,74%	44,14%	36,19%	48,76%	25,33%

Fuente: Elaboración propia a partir de datos de la Encuesta de la Población Activa (INE).

Gráfico 3.1: Indicadores laborales de los inmigrantes según su tiempo de residencia en España. Periodo 2005-2019.



Fuente: Elaboración propia a partir de datos de la Encuesta de la Población Activa (INE).
Notas: datos muestrales.

3.4. Análisis de los indicadores laborales inmigrantes por diferencias de género

Pasando ahora a profundizar en el análisis de estos indicadores, hemos escogido tres características sociodemográficas que a menudo influyen en el éxito individual de las personas en el mercado laboral: el sexo, la edad y el nivel de estudios. La edad ha sido agrupada por decenios y el nivel de estudios se ha agrupado en cuatro categorías: Primaria o inferiores, Secundaria Primera etapa, Bachiller y Superiores (incluyendo también FP Medio).

Atendiendo a las diferencias por género, el Cuadro 3.3 muestra que en términos generales los hombres y mujeres inmigrantes presentan una probabilidad de empleo muy similar (alrededor del 73%), y que además su probabilidad de tener un empleo de baja calidad también es prácticamente idéntica (entorno al 48%). Sin embargo, los indicadores de subempleo y temporalidad varían entre ambos colectivos, indicando que la baja calidad del empleo inmigrante se produce por una mayor tasa de temporalidad entre los hombres (41,51% vs. 36,43%) y una mayor incidencia del subempleo entre las mujeres (16,72% vs. 24,48%).

Desde el momento de su llegada y hasta los más de 12 años de residencia en España, tanto los hombres como las mujeres inmigrantes siguen la misma tendencia en cuanto a la probabilidad de empleo, que experimenta un aumento inicial hasta los 3-5 años de residencia para luego disminuir hasta los 12 años y finalmente superar ligeramente su nivel inicial véase el panel izquierdo superior del Gráfico 3.2). Cabe destacar que la probabilidad de empleo de los hombres inmigrantes se mantiene alrededor de dos puntos porcentuales por encima de la de las mujeres durante todo el periodo estudiado, señalando una asimilación a la población española algo mayor para el colectivo masculino aunque situándose todavía lejos de su tasa (83,62%).

En relación con la tasa de subempleo, en el panel derecho superior del Gráfico 3.2 se observa una convergencia hacia la menor tasa de subempleo tanto para hombres como para mujeres inmigrantes. Esta disminución resulta especialmente notable a partir del noveno año de residencia, aunque la tasa de subempleo de las mujeres inmigrantes se mantiene por encima de la de los hombres durante todo el periodo estudiado. Este indicador muestra una mayor asimilación del colectivo inmigrante masculino a la población nativa después de 12 años de residencia en España, alcanzando un 12,63% frente al 9,26% de los españoles.

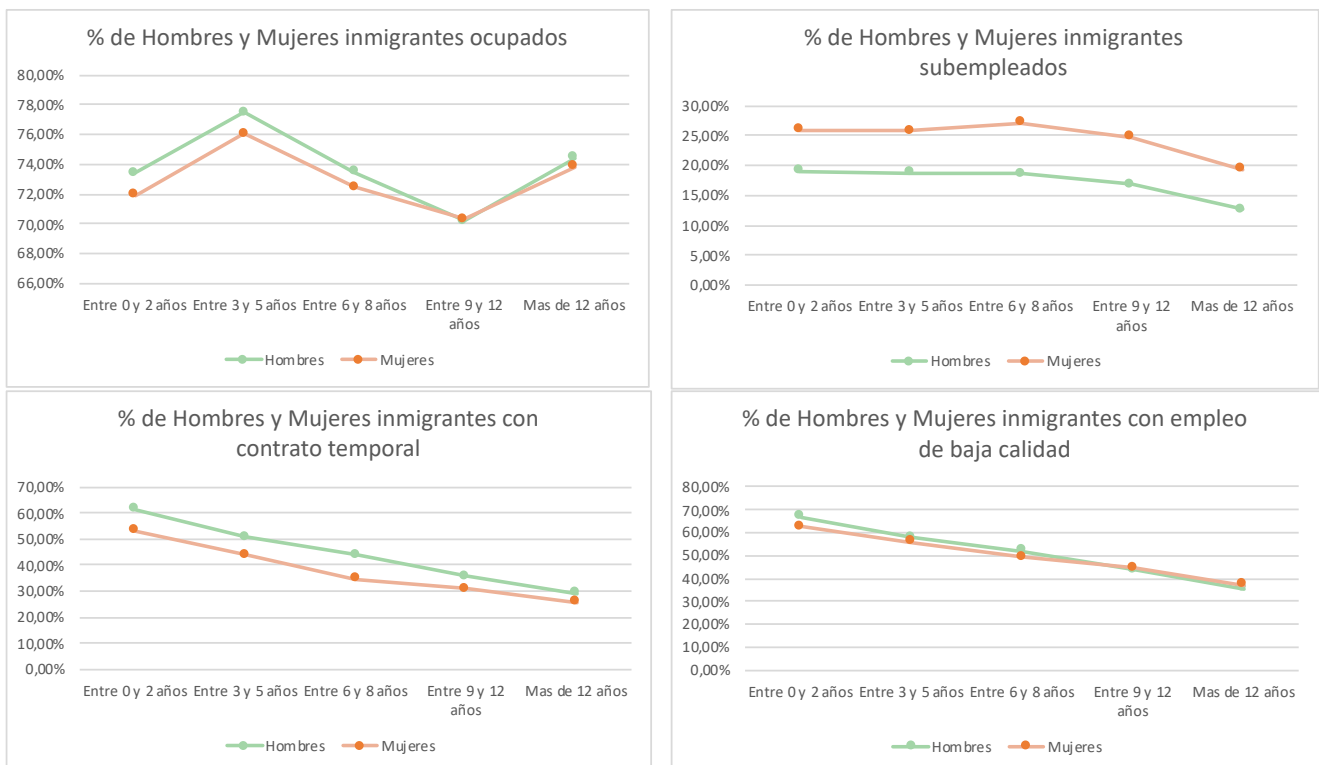
La parte inferior del Gráfico 2 muestra las probabilidades de tener un contrato temporal y de tener un empleo de baja calidad. Ambas tasas presentan una evolución similar a lo largo del tiempo, siguiendo una tendencia decreciente tanto en el caso de las mujeres como en el de los hombres. Es importante señalar que para ambos indicadores el segundo grupo avanza más rápido que el primero. También se observa una reducción de hasta la mitad tanto para la probabilidad de tener un contrato temporal como para la probabilidad de tener un empleo de baja calidad después de los 12 primeros años de residencia en España, siendo esta más notable para los hombres inmigrantes.

Comparando estos resultados con los asociados a los valores generales de los indicadores laborales, se podría decir que en lo que se refiere a la tasa de ocupación, subempleo y baja calidad del empleo se produce una mayor asimilación en el colectivo masculino que en el colectivo femenino. El único indicador que muestra una mayor asimilación de las mujeres inmigrantes a la población nativa es la tasa de temporalidad, que pasados 12 años de residencia en España se sitúa 4 puntos porcentuales por debajo de la de los hombres inmigrantes y a 5 puntos porcentuales de distancia de la de los españoles.

Cuadro 3.3: Indicadores laborales de los inmigrantes según tiempo de residencia en España y sexo. Periodo 2005-2019. Datos muestrales.							
		Entre 0 y 2 años	Entre 3 y 5 años	Entre 6 y 8 años	Entre 9 y 12 años	Mas de 12 años	Total
Probabilidad de empleo	Hombres	73,40%	77,49%	73,50%	70,21%	74,44%	73,77%
	Mujeres	71,94%	76,06%	72,49%	70,31%	73,83%	73,01%
	Total	72,65%	76,76%	73,00%	70,26%	74,18%	73,41%
Probabilidad de subempleo	Hombres	19,12%	18,69%	18,60%	16,87%	12,63%	16,72%
	Mujeres	25,97%	25,79%	27,14%	24,75%	19,33%	24,48%
	Total	22,62%	22,27%	22,80%	20,59%	15,50%	20,42%
Probabilidad de tener un contrato temporal	Hombres	61,49%	50,78%	43,91%	35,56%	29,07%	41,51%
	Mujeres	53,16%	43,95%	34,69%	31,01%	25,87%	36,43%
	Total	57,23%	47,33%	39,37%	33,41%	27,70%	39,08%
Probabilidad de tener un empleo de baja calidad	Hombres	66,76%	57,94%	52,09%	43,71%	35,50%	48,69%
	Mujeres	62,63%	55,83%	49,35%	44,63%	37,11%	48,84%
	Total	64,64%	56,87%	50,74%	44,14%	36,19%	48,76%

Fuente: elaboración propia a partir de datos de la Encuesta de la Población Activa (INE).

Gráfico 3.2: Indicadores laborales de los inmigrantes según tiempo de residencia en España y sexo. Periodo 2005-2019.



Fuente: elaboración propia a partir de datos de la Encuesta de la Población Activa (INE).

Notas: datos muestrales.

3.5. Análisis de los indicadores laborales inmigrantes por diferencias de edad

Como cabría esperar, si nos fijamos en las diferencias por edad, en el Cuadro 3.4 vemos que la mayor parte de los inmigrantes ocupados tienen entre 25 y 44 años. De esta forma, este rango de edad también presenta los porcentajes más elevados para los cuatro indicadores estudiados, seguido por el intervalo de 45 a 54 años y dejando de lado el colectivo de entre 16 y 24 años. La población más joven presenta la menor tasa de ocupación y las mayores tasas de subempleo, temporalidad y empleo de baja calidad. Su baja probabilidad de encontrar empleo y elevadas tasas relacionadas con la calidad del mismo probablemente se deban a una menor formación y experiencia laboral. Por otro lado, y a efectos del análisis, hemos decidido quitar a la población de 65 y más años visto que no son una población lo suficientemente grande como para ser representativa.

Para facilitar la interpretación de los resultados, el Gráfico 3.3 muestra los perfiles de asimilación en base a nuestros cuatro indicadores por grupo de edad y su evolución. En términos generales, parece haber cierta asimilación laboral en términos de empleo, siendo esta más notable en los grupos de entre 35-44 años y 45-54 años. A parte de la población inmigrante entre 16 y 24 años, el colectivo que presenta una menor probabilidad de empleo es el de 55-64 años, que probablemente tenga una menor flexibilidad y una mayor dificultad a la hora de adaptarse a un nuevo mercado de trabajo.

En lo que se refiere al subempleo, vemos una clara tendencia decreciente para todos los grupos de edad, sobre todo a partir del noveno año. Pasados 12 años de residencia en España, las tasas aparecen ordenadas en función del grupo de edad, de manera que la menor tasa de subempleo corresponde al colectivo de entre 55 y 64 años (10,96%), seguido del de entre 45-54 años (15,04%) y así sucesivamente. Esto significaría que, en términos de la tasa de subempleo, los colectivos de inmigrantes más mayores tienden a acercarse más a la tasa de los nativos (9,26%), mostrando así una mayor asimilación.

Pasando ahora a analizar los resultados para la temporalidad, vemos que, en el momento de su llegada todos los grupos de inmigrantes se enfrentan a una tasa más elevada que pasados 12 años en el país receptor. Una vez más, los colectivos jóvenes presentan tasas más altas que los colectivos mayores, llegando estos últimos a aproximarse mucho e incluso a adelantar a la

población nativa (29,52%, 22,84% y 15,56% para los colectivos de 35 a 44, 45 a 54 y 55 a 64 años respectivamente frente al 20,07% de los españoles).

Se puede observar un efecto muy similar en el caso de la probabilidad de tener un empleo de baja calidad. Al llegar al país receptor, los inmigrantes que buscan trabajo generalmente encuentran más dificultades a la hora de adaptarse al mercado y no cuentan con las habilidades específicas que se requieren para los puestos ofrecidos. Este fenómeno, combinado con su situación inicial más frágil e inestable, les empuja a aceptar empleos de peor calidad y con peores condiciones laborales.

Los indicadores de calidad del empleo parecen señalar que los grupos de edad que más se asimilan a la población española en función de los años de residencia son los de más edad. Resulta normal que los colectivos que acumulan una mayor experiencia laboral tengan más éxito en el mercado de trabajo mientras que aquellos inmigrantes más jóvenes y con menos experiencia o formación encuentren más dificultades a la hora de ser empleados.

Cuadro 3.4: Indicadores laborales de los inmigrantes según tiempo de residencia en España y edad.
Periodo 2005-2019. Datos muestrales.

		Entre 0 y 2 años	Entre 3 y 5 años	Entre 6 y 8 años	Entre 9 y 12 años	Mas de 12 años	Total
Probabilidad de empleo	De 16 a 24	64,48%	64,31%	56,25%	54,02%	55,21%	60,19%
	De 25 a 34	76,04%	79,10%	74,39%	70,16%	74,03%	74,98%
	De 35 a 44	76,04%	79,94%	75,91%	73,39%	75,98%	75,97%
	De 45 a 54	72,96%	78,20%	74,73%	71,41%	74,85%	74,38%
	De 55 a 64	69,04%	73,64%	70,72%	68,38%	74,35%	72,38%
	Total	72,65%	76,76%	73,00%	70,26%	74,18%	73,41%
Probabilidad de subempleo	De 16 a 24	23,47%	22,13%	23,29%	20,55%	21,05%	22,37%
	De 25 a 34	21,85%	21,69%	23,31%	20,07%	17,99%	21,42%
	De 35 a 44	24,03%	23,23%	22,20%	20,67%	16,19%	20,53%
	De 45 a 54	21,76%	23,62%	23,53%	21,59%	15,04%	19,55%
	De 55 a 64	17,58%	17,26%	20,24%	20,03%	10,96%	14,86%
	Total	22,62%	22,27%	22,80%	20,59%	15,50%	20,42%
Probabilidad de tener un contrato temporal	De 16 a 24	68,12%	60,79%	57,96%	58,89%	59,17%	61,89%
	De 25 a 34	58,68%	49,00%	41,28%	36,11%	36,53%	44,55%
	De 35 a 44	52,31%	44,43%	36,40%	31,71%	29,52%	36,15%
	De 45 a 54	45,59%	38,46%	34,76%	27,08%	22,84%	29,54%
	De 55 a 64	37,58%	30,46%	25,41%	24,04%	15,56%	21,20%
	Total	57,23%	47,33%	39,37%	33,41%	27,70%	39,08%
Probabilidad de tener un empleo de baja calidad	De 16 a 24	74,24%	67,57%	65,23%	64,69%	64,07%	68,24%
	De 25 a 34	66,37%	58,42%	52,71%	45,72%	44,78%	54,15%
	De 35 a 44	60,22%	54,85%	48,23%	42,89%	37,92%	46,30%
	De 45 a 54	53,44%	49,90%	47,47%	39,91%	32,31%	40,44%
	De 55 a 64	44,85%	38,07%	36,24%	36,39%	23,94%	30,47%
	Total	64,64%	56,87%	50,74%	44,14%	36,19%	48,76%

Fuente: Elaboración propia a partir de datos de la Encuesta de la Población Activa (INE).

Gráfico 3.3: Indicadores laborales de los inmigrantes según el tiempo de residencia en España y la edad. Periodo 2005-2019.



Fuente: Elaboración propia a partir de datos de la Encuesta de la Población Activa (INE).
Notas: datos muestrales.

3.6. Análisis de los indicadores laborales inmigrantes por diferencias de nivel educativo

En lo que se refiere al nivel de estudios, observamos que, en términos generales, si comparamos los resultados del momento de llegada con los obtenidos una vez han transcurrido 12 años, los indicadores de ocupación, calidad de empleo y de incidencia por subempleo mejoran para todos los colectivos (véase el Cuadro 3.5). Los datos evidencian un mayor proceso de asimilación para el colectivo con estudios Superiores, que pasados 12 años de residencia en España se acercan mucho a los de la población nativa.

En primer lugar y en relación con la probabilidad de empleo, el panel superior izquierdo del Gráfico 3.4 muestra una clara diferencia entre los niveles de estudios de Primaria o inferiores/Secundaria 1era etapa y Bachiller/Superiores. Todos los colectivos siguen la misma tendencia a lo largo de su tiempo de residencia en España, sin embargo, aquellos inmigrantes con mayores niveles de estudios (Bachiller y Superiores) parecen contar siempre con una mayor probabilidad de empleo. La brecha resulta mucho más clara después de los 12 años en el país de acogida; mientras que la población inmigrante con estudios Superiores ve aumentar su tasa de ocupación hasta quedarse a un punto porcentual de la de los nativos (82,65% vs. 83,62%), la misma tasa se reduce hasta un nivel inferior del inicial para aquellos inmigrantes que tienen estudios de Primaria o inferiores.

Atendiendo al segundo panel del Gráfico 3.4, como ya se había señalado anteriormente la probabilidad de estar subempleado disminuye a medida que aumenta el tiempo de residencia en España, siendo especialmente notable en el caso de la población inmigrante con un título de Bachiller o estudios Superiores (que disminuye alrededor de 9 puntos porcentuales en ambos casos). Para los otros grupos con educación Primaria o Secundaria, la disminución con el tiempo de residencia es menos importante. Por tanto, el fenómeno de asimilación laboral parece darse sobre todo para los extranjeros con estudios medios o superiores.

En lo que se refiere a la tasa de temporalidad, esta disminuye conforme aumenta el tiempo de residencia en España a un ritmo más rápido para los trabajadores con estudios de Bachiller o Superiores que para los que tienen estudios de menor nivel. Las elevadas tasas de temporalidad según llegan a España los individuos de mayor nivel de estudios, probablemente se deban a la ya mencionada imperfecta portabilidad del capital humano (Fernández y Ortega, 2008). Es

posible que en el momento de llegada estos trabajadores no encuentren un empleo en acorde a sus conocimientos o habilidades específicas, de forma que estén dispuestos a buscar un empleo que se adapte mejor a su nivel de educación.

Analizando finalmente la probabilidad de tener un empleo de baja calidad, observamos un comportamiento similar para todos los niveles de estudios, con porcentajes que disminuyen para todos los colectivos. Aquí también se ve como los trabajadores con una educación superior reducen sus tasas de forma más rápida y hasta la mitad de la inicial, lo que parece indicar que el fenómeno de asimilación laboral es más fuerte para los inmigrantes más formados.

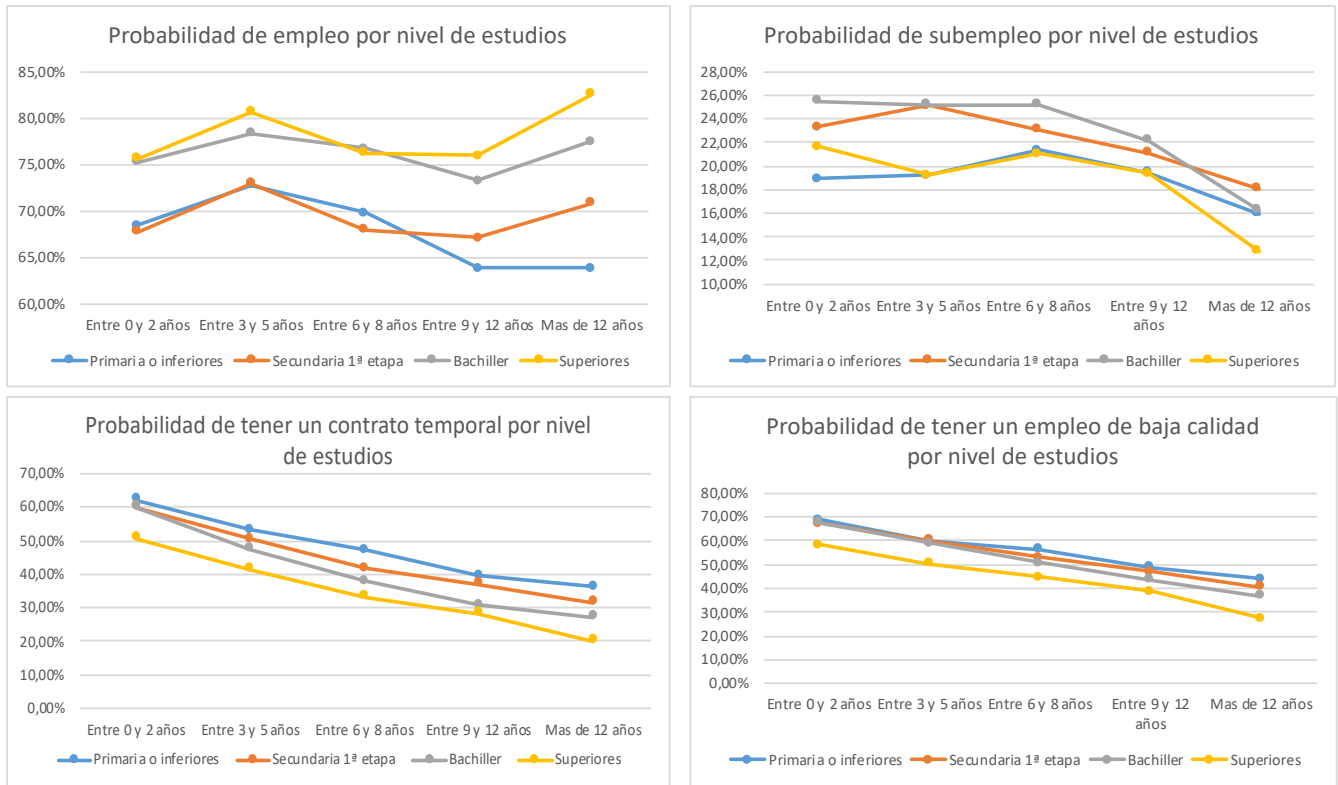
En definitiva, los resultados parecen indicar que ya desde el momento de llegada el nivel de formación de la población inmigrante es fundamental a la hora de tener éxito en el mercado laboral. Además, la asimilación laboral parece producirse de manera más intensa entre los colectivos con estudios de Bachiller y Superiores, presentando estos últimos prácticamente las mismas tasas que los españoles después de 12 años de residencia.

Cuadro 3.5: Indicadores laborales de los inmigrantes según tiempo de residencia en España y nivel educativo.
Periodo 2005-2019. Datos muestrales.

		Entre 0 y 2 años	Entre 3 y 5 años	Entre 6 y 8 años	Entre 9 y 12 años	Mas de 12 años	Total
Probabilidad de empleo	Primaria o inferiores	68,48%	72,80%	69,80%	63,88%	63,85%	67,29%
	Secundaria 1ª etapa	67,83%	73,00%	68,04%	67,11%	70,88%	69,47%
	Bachiller	75,35%	78,45%	76,80%	73,26%	77,49%	76,36%
	Superiores	75,75%	80,75%	76,25%	75,96%	82,65%	78,67%
	Total	72,65%	76,76%	73,00%	70,26%	74,18%	73,41%
Probabilidad de subempleo	Primaria o inferiores	18,93%	19,22%	21,36%	19,41%	15,95%	18,90%
	Secundaria 1ª etapa	23,33%	25,12%	23,06%	21,11%	18,11%	21,83%
	Bachiller	25,50%	25,20%	25,24%	22,21%	16,28%	22,72%
	Superiores	21,66%	19,22%	21,04%	19,38%	12,76%	18,23%
	Total	22,62%	22,27%	22,80%	20,59%	15,50%	20,42%
Probabilidad de tener un contrato temporal	Primaria o inferiores	62,05%	53,19%	47,12%	39,50%	36,24%	45,51%
	Secundaria 1ª etapa	60,00%	50,28%	41,60%	36,89%	31,55%	41,66%
	Bachiller	60,08%	47,51%	37,81%	30,80%	27,12%	39,03%
	Superiores	50,77%	41,43%	33,17%	28,38%	20,02%	32,94%
	Total	57,23%	47,33%	39,37%	33,41%	27,70%	39,08%
Probabilidad de tener un empleo de baja calidad	Primaria o inferiores	68,64%	60,09%	56,26%	48,79%	44,09%	53,65%
	Secundaria 1ª etapa	67,35%	59,99%	52,84%	47,06%	40,77%	51,44%
	Bachiller	67,74%	59,03%	50,84%	43,55%	36,70%	50,26%
	Superiores	58,43%	50,52%	44,58%	38,67%	27,56%	42,11%
	Total	64,64%	56,87%	50,74%	44,14%	36,19%	48,76%

Fuente: Elaboración propia a partir de datos de la Encuesta de la Población Activa (INE).

Gráfico 3.4: Indicadores laborales de los inmigrantes según el tiempo de residencia en España y el nivel de estudios. Periodo 2005-2019.



Fuente: elaboración propia a partir de datos de la Encuesta de la Población Activa (INE).
 Notas: datos muestrales.

4. Análisis econométrico

4.1. Modelo y metodología

Tras el análisis descriptivo anterior, en este apartado se realiza un análisis econométrico del proceso de asimilación laboral de los inmigrantes en España. Cabría esperar que en el momento de su llegada al país de acogida, los inmigrantes se enfrenten a dificultades a la hora de encontrar un empleo y que además dicho empleo se adapte adecuadamente a sus cualificaciones y conocimientos previos específicos. Recién llegados al país de acogida, los trabajadores extranjeros conocen peor el funcionamiento del mercado de trabajo que los nativos, no han establecido contactos y probablemente no hayan desarrollado las mismas habilidades por el hecho de haberse formado en otros países y estar su experiencia laboral ligada a las características específicas de los mercados laborales de sus países de origen. Además, los empleadores no cuentan con ninguna referencia relativa a la experiencia o las características del trabajador, de forma que el proceso de contratación resulta más complejo.

En este trabajo se pretende analizar principalmente la situación laboral de los inmigrantes en el momento de su llegada a España y su posterior asimilación a los trabajadores españoles durante el periodo de 2005 a 2019. Para ello, se llevarán a cabo estimaciones de modelos probabilísticos que permitan evaluar el efecto de la nacionalidad y de los años de residencia en España sobre la probabilidad de estar ocupado, la probabilidad de tener un contrato temporal, la probabilidad de estar subempleado y la probabilidad de tener un empleo de baja calidad en el caso de la población inmigrante en España. Con este objetivo, se estiman las siguientes ecuaciones:

$$y_{it} = f(\text{extran}_{it}, \text{extran}_{it} * \text{anosres}_{it}, X_{it}, Z_{it}) + \sum_{t=2005}^{2019} \alpha_t d_{it} + \sum_{j=1} \varphi_{tC_{itj}} + u_{it} \quad (1)$$

$$(1) \quad y_{it} = f(\text{anos_reside}_{it}, X_{it}, Z_{it}) + \sum_{t=2005}^{2019} a_t d_{it} + \sum_{j=1} j_{tC_{itj}} + u_{it} \quad (2)$$

Donde y_{it} representa las cuatro variables endógenas objeto de estudio que serán variables binarias de carácter cualitativo: ocupado (1 si está ocupado, 0 si está parado), subempleado (1 si está ocupado subempleado y 0 si está ocupado pero no subempleado), temporal (1 si trabaja como asalariado con contrato temporal y 0 si trabaja con contrato indefinido o bien como trabajador por cuenta propia) y baja_calidad (1 si está subempleado o si tiene un contrato temporal, 0 en caso contrario).

En la ecuación 1 el subíndice i se refiere a los individuos y el subíndice t al año de observación (de 2005 a 2019). Las variables de interés que nos permitirán estudiar el proceso de asimilación laboral de los inmigrantes desde el momento de su llegada a España son diferentes para cada una de las estimaciones. Por un lado, en la ecuación 1 se encuentran “*extran*” y “*anosres*”, donde la primera es una variable binaria que toma el valor 1 si el individuo es inmigrante y 0 si es español, y donde la segunda muestra, para los trabajadores extranjeros, el efecto de la acumulación de años de residencia en España. Por otro lado, en la ecuación 2 se incluyen las variables dicotómicas *anos_reside*, que cambian de valor según el número de años de residencia en España del inmigrante, desde el momento de su llegada hasta los más de 10 años de residencia.

Por otra parte, las variables explicativas que se incluyen en el modelo se clasifican en dos grupos para todos los casos: las características sociodemográficas incluidas en el vector X_{it} y las de los efectos fijos. En el vector X_{it} se agrupan las variables mujer (una variable dicotómica que es igual a 1 si es mujer y 0 si es hombre), casado (una variable binaria que refleja el estado civil, siendo igual a 1 si está casado y 0 en caso contrario), secund, bachiller, fp_medio y superior (variables binarias que reflejan el nivel de estudios alcanzado) y edad (agrupada en 7 grupos: de 20 a 24 años, de 25 a 29 años, de 29 a 34 años, de 35 a 39, de 40 a 44, de 45 a 49 y de 50 a 54). Por otra parte, las condiciones macroeconómicas pueden modificar la sensibilidad de los indicadores estudiados y afectar distintamente a inmigrantes y nativos, por lo que se incluyen en el modelo efectos fijos regionales a nivel de comunidad autónoma y también efectos fijos por año. Consecuentemente, en todas las estimaciones se han incluido efectos fijos por comunidad autónoma c , efectos fijos de año d y un término de error u .

Adicionalmente, para las estimaciones referentes a la calidad del empleo, también se incluye un vector Z_{it} que considera diferentes características del empleo. La calidad del empleo puede estar determinada por el sector económico en el que participa el trabajador, es por eso que se añaden variables dicotómicas que tienen en cuenta la segregación de los inmigrantes en determinadas ocupaciones y ramas de actividad. Por último, puesto que trabajar en el sector público o privado y los años de antigüedad en la empresa son factores que pueden influir significativamente en las condiciones del puesto de trabajo y en la calidad del mismo, se han incluido todas ellas como explicativas en el vector Z_{it} . Dicho vector incluye las siguientes exógenas: asalpub y asalpriv que indican el empleo asalariado en el sector público o privado respectivamente (siendo la referencia los trabajadores por cuenta propia), antig y antig2, que hacen referencia a la antigüedad en la

empresa y su cuadrado y finalmente se incluyen efectos fijos de ocupación (9 grupos ocupacionales) y la actividad principal del trabajador (9 ramas de actividad).

Además de las estimaciones para el conjunto de la muestra, se han llevado a cabo estimaciones separadas para los niveles de estudios primarios, secundarios y superiores, de forma que sea posible comparar los resultados entre estos tres colectivos. Asimismo, se restringe la estimación a individuos de entre 20 y 54 años, se excluyen del estudio Ceuta y Melilla y se eliminan a los trabajadores de las fuerzas armadas por tener estas características laborales muy diferentes a las del resto de los ocupados. Por otro lado, como se explicaba en la sección 3, no se consideran a los extranjeros con doble nacionalidad. Es importante recalcar que la base de datos utilizada está formada por secciones cruzadas del segundo trimestre de la EPA desde 2005.T2 a 2019.T2, por lo que no es posible identificar a los mismos individuos a lo largo del tiempo, impidiendo por tanto tener en cuenta en las estimaciones las características inobservables de los individuos.

Debido al carácter binario de las variables endógenas objeto de estudio, la metodología seleccionada para llevar a cabo el análisis econométrico ha sido la estimación de modelos de regresión logística (modelos logit) que permite obtener estimaciones de la probabilidad de un suceso y determinar el peso relativo de los factores (variables explicativas) que influyen en estas probabilidades. Teniendo en cuenta las características personales y laborales de la población nativa e inmigrante, se pretende determinar empíricamente si se produce un fenómeno de asimilación entre ambos colectivos a medida que aumentan los años de residencia en España de los inmigrantes.

4.2. Resultados

4.2.1. Presentación de la estimación del modelo logit

Las tablas 4.1 y 4.5 muestran los parámetros obtenidos a partir de la estimación del modelo logit para la ecuación de probabilidad de empleo. Por su parte, las tablas 4.2 y 4.6 corresponden a los parámetros estimados para las probabilidades de estar ocupado en situación de subempleo, mientras que las tablas 4.3, 4.7 y 4.4, 4.8 representan respectivamente la estimación de los parámetros de la probabilidad de empleo con un trabajo temporal y con un empleo de baja calidad.

El panel izquierdo de las tablas 4.1, 4.2, 4.3 y 4.4, se corresponde con las estimaciones de la ecuación 1 (modelo 1), que incluye la interacción entre la variable “extranjero” y los años de residencia, mientras que la parte derecha (modelo 2) recoge las estimaciones de la ecuación 2, incluyéndose como explicativa la variable categórica donde 0 son los nativos, 1 son los extranjeros que llevaban menos de un año de residencia en España, 2 son los que llevan un año en España, 3 los que llevan 2 años y así sucesivamente hasta 10, indicando este último valor si lleva 10 o más años de residencia en España.

En todos los cuadros se presentan los coeficientes de regresión β , el error estándar, sus odds ratios ($\text{Exp}(\beta)$) y la significatividad estadística de los parámetros estimados. Mediante su signo, el coeficiente β permite interpretar el descenso o el incremento de la probabilidad del suceso ante variaciones de las variables exógenas. Es decir, si por ejemplo en la estimación de la probabilidad de empleo el signo del parámetro estimado asociado a la variable explicativa que hace referencia a la condición de inmigrante fuese negativo, significaría que los inmigrantes tienen menos probabilidad de estar ocupados que los nativos, poniendo de manifiesto sus mayores dificultades a la hora de encontrar trabajo.

Por su parte, el odds ratio (ratio de probabilidades) corresponde a la exponencial de los parámetros estimados. Este coeficiente permite relacionar las variables y comprobar la dirección y fortaleza de su asociación, de forma que se pueda comparar la influencia de las variables independientes sobre la variable dependiente. Si el odds ratio es igual a 1, significa que no se observa ninguna diferencia entre las variables en relación a su efecto sobre la probabilidad objeto de estudio, pero un odds ratio superior o inferior a 1 indicará un incremento o descenso en

la probabilidad respectivamente. Además, el odds ratio y su inversa también permiten calcular la fuerza de la relación, por lo que resultan más pertinentes para la interpretación de las variables.

4.2.2. Interpretación de los resultados

Como puede apreciarse en el modelo 1 de las tablas 4.1, 4.2, 4.3 y 4.4, y concretamente atendiendo a la variable “extranjero”, la población inmigrante tiene una menor probabilidad de estar ocupada que el conjunto de españoles, y a la vez presentan unas mayores probabilidades de estar subempleados, estar ocupados con un contrato temporal o estar ocupados en un empleo de baja calidad, siendo en todos los casos las diferencias estadísticamente significativas al 99% de confianza. Sin embargo, la variable que mide el tiempo de residencia (interacción entre “extranjero” y “años residencia”) no resulta estadísticamente significativa en ninguna de las estimaciones, indicando por tanto que no se produce una asimilación en base a estos dos indicadores.

Fijándonos ahora en las estimación en las que se incluyen variables binarias independientes por año de residencia (modelo 2) donde la categoría de referencia son los trabajadores españoles, se ve cómo la probabilidad de empleo parece crecer a medida que aumentan los años de residencia en España, sin embargo dicho aumento sólo se observa hasta alcanzar los 4 años de residencia. Concretamente, el odds ratio correspondiente a los extranjeros que llevan menos de 1 año de residencia en España es 0,319, indicando que su probabilidad de estar ocupados frente a los españoles es un 68,1% inferior. Sin embargo, cuando llevan un año de residencia en España el odds ratio se incrementa a 0,505, indicando en este caso que la probabilidad de empleo de los extranjeros que llevan un año en España, sigue siendo negativa (un 49,5% inferior a la de los españoles) pero la diferencia frente a los españoles se estrecha. Este mismo comportamiento se observa para los extranjeros que llevan 2 y 3 años de residencia, por lo que podríamos concluir que durante los primeros años de residencia en España sí parece existir un proceso de asimilación laboral. Sin embargo, a partir de los 4 años de residencia no se aprecia una clara tendencia hacia la asimilación laboral entre inmigrantes y nativos. Es más, el efecto negativo sobre la probabilidad de empleo parece ser incluso superior pasados 10 años de residencia en España que pasados 5. Lo mismo ocurre con los indicadores de calidad del empleo a partir de los 3 años de residencia en España, pues parece producirse un fenómeno de asimilación durante esos primeros años, pero este no se mantiene en el tiempo.

Como se mencionaba anteriormente, una posible explicación a las bajas probabilidades de empleo de los inmigrantes durante sus primeros 4 años de residencia puede ser la imperfecta portabilidad del capital humano. Se podría pensar que los inmigrantes recién llegados a España no cuentan con los mismos conocimientos específicos del mercado de trabajo que los nativos, aunque también podría esperarse que sus tasas mejoren a medida que van aprendiendo y adaptándose (Fernández y Ortega, 2006).

Por otro lado, y en lo que concierne a los indicadores de calidad del empleo, el hecho de que los inmigrantes presenten unas probabilidades elevadas de subempleo, temporalidad y empleo de baja calidad en el momento de su llegada puede deberse a que los inmigrantes cuentan con una red de seguridad menos importante cuando se desplazan al nuevo país de destino, por lo que se ven obligados a aceptar empleos con condiciones más precarias de manera más frecuente. Es lógico que este fenómeno sobre todo tenga lugar en el momento de llegada de los inmigrantes, cuando todavía no conocen el mercado de trabajo del país de destino y tienen que hacer frente a su complejidad. Por estas razones los datos obtenidos para los primeros 3-4 años de residencia en España resultan lógicos si se entiende que es precisamente durante este periodo cuando se produce una mayor reducción entre las diferencias de capital humano y de conocimientos específicos del mercado laboral entre los dos colectivos estudiados. A partir del cuarto año de residencia en España, sin embargo, ya no puede afirmarse que los inmigrantes sigan asimilándose a la población española año a año, dado que sus odds ratios no muestran un avance progresivo hacia un mayor éxito laboral.

En cualquier caso, es importante mencionar que después de 10 años de residencia en España los indicadores de los inmigrantes sí muestran unas mejores probabilidades laborales que las del momento de llegada, de forma que se concluye que el tiempo de residencia en España influye positivamente a la hora de conseguir mejores condiciones laborales, aunque no lo suficiente como para evidenciar una asimilación al conjunto español después de 4 años. En el análisis descriptivo del apartado 4 se observaron unos resultados similares en cuanto a la ocupación inmigrante, el pico superior tiene lugar precisamente entre los 3 y 5 años de residencia, que después decrece hasta situarse un 2% por encima del nivel de probabilidad de empleo inicial. En referencia a los indicadores de subempleo, temporalidad y empleo de baja calidad, en términos generales no se detecta un punto de inflexión entre los 3 y 5 años, sino que al contrario se observa un decrecimiento evidente de las tasas que señala una asimilación entre los colectivos.

Variables en la ecuación	Tabla 4.1: Regresiones Logit. Parámetros estimados para la probabilidad empleo.							
	Muestra Completa				Muestra Completa			
	B	Error estándar	Sig.	Exp(B)	B	Error estándar	Sig.	Exp(B)
Número de observaciones	920.480				920.480			
Nativos (referencia)	-	-	-	-	-	-	-	-
Extranjero	-0,516	0,017	***	0,597	-	-	-	-
Extranjero por años residencia	0,001	0,002		1,001	-	-	-	-
Menos de un año en España	-	-	-	-	-1,141	0,054	***	0,319
1 año en España	-	-	-	-	-0,684	0,044	***	0,505
2 años en España	-	-	-	-	-0,464	0,043	***	0,629
3 años en España	-	-	-	-	-0,341	0,04	***	0,711
4 años en España	-	-	-	-	-0,453	0,036	***	0,636
5 años en España	-	-	-	-	-0,385	0,035	***	0,68
6 años en España	-	-	-	-	-0,438	0,034	***	0,646
7 años en España	-	-	-	-	-0,484	0,034	***	0,616
8 años en España	-	-	-	-	-0,532	0,034	***	0,587
9 años en España	-	-	-	-	-0,526	0,036	***	0,591
Más de 10 años en España	-	-	-	-	-0,525	0,015	***	0,591
Hombre (referencia)	-	-	-	-	-	-	-	-
Mujer	-0,367	0,006	***	0,692	-0,368	0,006	***	0,692
20 a 24 años (referencia)	-	-	***	-	-	-	***	-
25 a 29 años	0,475	0,011	***	1,608	0,474	0,011	***	1,606
30 a 34 años	0,724	0,012	***	2,063	0,722	0,012	***	2,059
35 a 39 años	0,832	0,012	***	2,297	0,83	0,012	***	2,293
40 a 44 años	0,889	0,012	***	2,434	0,888	0,012	***	2,431
45 a 49 años	0,969	0,012	***	2,634	0,968	0,012	***	2,632
50 a 54 años	1,034	0,013	***	2,813	1,033	0,013	***	2,81
Estudios primarios (referencia)	-	-	-	-	-	-	-	-
Estudios de Secundaria	0,425	0,01	***	1,53	0,425	0,01	***	1,53
Estudios de Bachiller	0,896	0,012	***	2,451	0,897	0,012	***	2,451
Estudios de FP	0,773	0,013	***	2,167	0,774	0,013	***	2,168
Estudios superiores	1,317	0,011	***	3,731	1,318	0,011	***	3,735
Otro estado civil (referencia)	-	-	-	-	-	-	-	-
Casado	0,456	0,007	***	1,577	0,456	0,007	***	1,577
Efectos fijos de CCAA	Si	-	***	-	-	-	***	-
Efectos fijos de año	Si	-	***	-	-	-	***	-

Fuente: elaboración propia.

*** Significación estadística con un nivel de confianza del 99%, ** Significación estadística con un nivel de confianza del

95%, * Significación estadística con un nivel de confianza del 90%

Variables en la ecuación	Tabla 4.2: Regresiones Logit. Parámetros estimados para la probabilidad de subempleo.							
	Muestra Completa				Muestra Completa			
	B	Error estándar	Sig.	Exp(B)	B	Error estándar	Sig.	Exp(B)
Número de observaciones	762912				762962			
Nativos (referencia)	-	-	-	-	-	-	-	-
Extranjero	0,33	0,022	***	1,391	-	-	-	-
Extranjero por años residencia	-0,003	0,002		0,997	-	-	-	-
Menos de un año en España	-	-	-	-	0,325	0,072	***	1,384
1 año en España	-	-	-	-	0,244	0,053	***	1,276
2 años en España	-	-	-	-	0,282	0,048	***	1,325
3 años en España	-	-	-	-	0,347	0,043	***	1,415
4 años en España	-	-	-	-	0,274	0,042	***	1,315
5 años en España	-	-	-	-	0,338	0,04	***	1,402
6 años en España	-	-	-	-	0,379	0,04	***	1,461
7 años en España	-	-	-	-	0,375	0,041	***	1,455
8 años en España	-	-	-	-	0,344	0,043	***	1,411
9 años en España	-	-	-	-	0,359	0,045	***	1,432
Más de 10 años en España	-	-	-	-	0,246	0,021	***	1,279
Hombre (referencia)	-	-	-	-	-	-	-	-
Mujer	0,273	0,009	***	1,314	0,273	0,009	***	1,314
20 a 24 años (referencia)	-	-	***	-	-	-	***	-
25 a 29 años	-0,044	0,016		0,957	-0,045	0,016		0,956
30 a 34 años	-0,126	0,016	***	0,881	-0,128	0,016	***	0,88
35 a 39 años	-0,101	0,017	***	0,904	-0,102	0,017	***	0,903
40 a 44 años	-0,019	0,017		0,982	-0,019	0,017		0,981
45 a 49 años	0,026	0,018		1,026	0,026	0,018		1,026
50 a 54 años	-0,036	0,019		0,965	-0,037	0,019		0,964
Estudios primarios (referencia)	-	-	-	-	-	-	-	-
Estudios de Secundaria	0,073	0,015	***	1,076	0,074	0,015	***	1,076
Estudios de Bachiller	-0,061	0,018		0,941	-0,06	0,018		0,941
Estudios de FP	0,013	0,018		1,013	0,013	0,018		1,013
Estudios superiores	-0,119	0,018	***	0,888	-0,119	0,018	***	0,888
Otro estado civil (referencia)	-	-	-	-	-	-	-	-
Casado	-0,184	0,009	***	0,832	-0,184	0,009	***	0,832
Asal. Sector privado (referencia)	-	-	-	-	-	-	-	-
Sector público	-0,593	0,017	***	0,553	-0,593	0,017	***	0,553
Cuenta propia / otra situac.	-0,489	0,014	***	0,613	-0,489	0,014	***	0,613
Antigüedad en la empresa	-0,01	0	***	0,99	-0,01	0	***	0,99
antig2	0	0	***	1	0	0	***	1
Efectos fijos de CCAA	Si	-	***	-	Si	-	***	-
Efectos fijos de año	Si	-	***	-	Si	-	***	-
Efectos fijos de ocupación	Si	-	***	-	Si	-	***	-
Efectos fijos de actividad económica	Si	-	***	-	Si	-	***	-

Fuente: elaboración propia.

*** Significación estadística con un nivel de confianza del 99%, ** Significación estadística con un nivel de confianza del 95%, * Significación estadística con un nivel de confianza del 90%

	Tabla 4.3: Regresiones Logit. Parámetros estimados para la probabilidad de tener un contrato temporal.							
	Muestra Completa				Muestra Completa			
Variables en la ecuación	B	Error estándar	Sig.	Exp(B)	B	Error estándar	Sig.	Exp(B)
Número de observaciones	762.912				762.962			
Nativos (referencia)	-	-	-	-	-	-	***	-
Extranjero	0,133	0,021	***	1,142	-	-	-	-
Extranjero por años residencia	0,002	0,002		1,002	-	-	-	-
Menos de un año en España	-	-	-	-	0,33	0,071	***	1,391
1 año en España	-	-	-	-	0,196	0,048	***	1,217
2 años en España	-	-	-	-	0,104	0,043		1,11
3 años en España	-	-	-	-	0,136	0,039		1,146
4 años en España	-	-	-	-	0,164	0,038	***	1,179
5 años en España	-	-	-	-	0,124	0,036		1,132
6 años en España	-	-	-	-	0,075	0,038		1,078
7 años en España	-	-	-	-	0,101	0,04		1,107
8 años en España	-	-	-	-	0,156	0,043	***	1,169
9 años en España	-	-	-	-	0,081	0,047		1,084
Más de 10 años en España	-	-	-	-	0,175	0,021	***	1,191
Hombre (referencia)	-	-	-	-	-	-	-	-
Mujer	0,257	0,009	***	1,293	0,257	0,009	***	1,293
20 a 24 años (referencia)	-	-	***	-	-	-	***	-
25 a 29 años	-0,373	0,014	***	0,689	-0,372	0,014	***	0,689
30 a 34 años	-0,556	0,014	***	0,573	-0,555	0,014	***	0,574
35 a 39 años	-0,509	0,015	***	0,601	-0,508	0,015	***	0,601
40 a 44 años	-0,436	0,016	***	0,647	-0,435	0,016	***	0,647
45 a 49 años	-0,497	0,016	***	0,608	-0,497	0,016	***	0,609
50 a 54 años	-0,67	0,018	***	0,512	-0,67	0,018	***	0,512
Estudios primarios (referencia)	-	-	-	-	-	-	-	-
Estudios de Secundaria	-0,225	0,015	***	0,798	-0,226	0,015	***	0,798
Estudios de Bachiller	-0,342	0,017	***	0,71	-0,342	0,017	***	0,71
Estudios de FP	-0,314	0,018	***	0,731	-0,314	0,018	***	0,73
Estudios superiores	-0,394	0,017	***	0,674	-0,394	0,017	***	0,674
Otro estado civil (referencia)	-	-	-	-	-	-	-	-
Casado	-0,189	0,009	***	0,828	-0,189	0,009	***	0,828
Asal. Sector privado (referencia)	-	-	-	-	-	-	-	-
Sector público	1,302		***	3,68	1,303		***	3,68
Cuenta propia / otra situac.	-19,933	-94,947		0,00	-19,933	-94,947		0,00
Antigüedad en la empresa	-0,042	0	***	0,959	-0,042	0	***	0,959
antig2	0	0	***	1	0	0	***	1
Efectos fijos de CCAA	Si	-	***	-	Si	-	***	-
Efectos fijos de año	Si	-	***	-	Si	-	***	-
Efectos fijos de ocupación	Si	-	***	-	Si	-	***	-
Efectos fijos de actividad económica	Si	-	***	-	Si	-	***	-

Fuente: elaboración propia.

*** Significación estadística con un nivel de confianza del 99%, ** Significación estadística con un nivel de confianza del 95%, * Significación estadística con un nivel de confianza del 90%

	Tabla 4.4: Regresiones Logit. Parámetros estimados para la probabilidad de tener un empleo de baja calidad.							
	Muestra Completa				Muestra Completa			
Variables en la ecuación	B	Error estándar	Sig.	Exp(B)	B	Error estándar	Sig.	Exp(B)
Número de observaciones	762912				762962			
Nativos (referencia)	-	-	-	-	-	-	***	-
Extranjero	0,221	0,019	***	1,247	-	-	-	-
Extranjero por años residencia	0,001	0,002		1,001	-	-	-	-
Menos de un año en España	-	-	-	-	0,473	0,072	***	1,605
1 año en España	-	-	-	-	0,272	0,049	***	1,313
2 años en España	-	-	-	-	0,191	0,043	***	1,211
3 años en España	-	-	-	-	0,219	0,039	***	1,245
4 años en España	-	-	-	-	0,219	0,037	***	1,245
5 años en España	-	-	-	-	0,21	0,035	***	1,234
6 años en España	-	-	-	-	0,196	0,036	***	1,217
7 años en España	-	-	-	-	0,227	0,037	***	1,254
8 años en España	-	-	-	-	0,231	0,039	***	1,26
9 años en España	-	-	-	-	0,18	0,042	***	1,197
Más de 10 años en España	-	-	-	-	0,231	0,019	***	1,26
Hombre (referencia)	-	-	-	-	-	-	-	-
Mujer	0,291	0,007	***	1,338	0,292	0,007	***	1,339
20 a 24 años (referencia)	-	-	***	-	-	-	***	-
25 a 29 años	-0,335	0,013	***	0,715	-0,335	0,013	***	0,715
30 a 34 años	-0,519	0,013	***	0,595	-0,519	0,013	***	0,595
35 a 39 años	-0,47	0,014	***	0,625	-0,469	0,014	***	0,626
40 a 44 años	-0,367	0,014	***	0,693	-0,366	0,014	***	0,693
45 a 49 años	-0,362	0,015	***	0,696	-0,362	0,015	***	0,696
50 a 54 años	-0,519	0,016	***	0,595	-0,518	0,016	***	0,596
Estudios primarios (referencia)	-	-	-	-	-	-	-	-
Estudios de Secundaria	-0,129	0,013	***	0,879	-0,129	0,013	***	0,879
Estudios de Bachiller	-0,286	0,015	***	0,751	-0,286	0,015	***	0,751
Estudios de FP	-0,226	0,016	***	0,798	-0,226	0,016	***	0,798
Estudios superiores	-0,348	0,015	***	0,706	-0,348	0,015	***	0,706
Otro estado civil (referencia)	-	-	-	-	-	-	-	-
Casado	-0,206	0,007	***	0,814	-0,206	0,007	***	0,814
Asal. Sector privado (referencia)	-	-	-	-	-	-	-	-
Sector público	0,652	0,013	***	1,920	0,652	0,013	***	1,920
Cuenta propia / otra situac.	-2,002	0,014	***	0,135	-2,002	0,014	***	0,135
Antigüedad en la empresa	-0,03	0	***	0,971	-0,029	0	***	0,971
antig2	0	0	***	1	0	0	***	1
Efectos fijos de CCAA	Si	-	***	-	Si	-	***	-
Efectos fijos de año	Si	-	***	-	Si	-	***	-
Efectos fijos de ocupación	Si	-	***	-	Si	-	***	-
Efectos fijos de actividad económica	Si	-	***	-	Si	-	***	-

Fuente: elaboración propia.

*** Significación estadística con un nivel de confianza del 99%, ** Significación estadística con un nivel de confianza del 95%, * Significación estadística con un nivel de confianza del 90%

Prestando atención a las diferencias según el nivel educativo y diferenciando los colectivos según tengan estudios primarios, secundarios o superiores (tablas 4.5, 4.6, 4.7 y 4.8), por lo general se reproduce el mismo patrón y se observa el mismo cambio entre los 3 y 4 años de residencia

Considerando las estimaciones separadas por nivel de estudios, destaca que el colectivo de inmigrantes que cuenta con estudios superiores son los que en el momento de llegada a España presentan una mayor brecha frente a los nativos, pues su odds ratio es igual a 0,2, lo que supone una probabilidad de empleo un 76,9% inferior a la de los españoles. Sin embargo, esta probabilidad es de 69,7% para los inmigrantes con estudios secundarios y de 57,6% para aquellos con estudios primarios. Estos datos concuerdan con las observaciones de Rodríguez-Planas (2012), donde señala que un nivel formativo superior no se traduce necesariamente por una asimilación más rápida al colectivo español.

En relación al subempleo, los inmigrantes con estudios superiores parten desde una situación ventajosa respecto al resto de extranjeros con una educación menor. Cuando llevan menos de 1 año residiendo en España, son aquellos que cuentan con estudios secundarios los que se ven más desfavorecidos, teniendo una probabilidad de subempleo superior a la de los nativos en un 93,1%. Sin embargo, a partir de los 10 años de residencia en España la situación cambia. En este momento, los que tienen un nivel formativo más alto presentan un odds ratio de 1,412, que indica una probabilidad de subempleo un 41,2% más elevada para estos inmigrantes que para los españoles. Estos datos de empleo y subempleo podrían sugerir que en el momento de llegada los inmigrantes con estudios superiores están más predispuestos a aceptar empleos de peor calidad, quizás en parte siendo conscientes de la imperfecta portabilidad de su capital humano. Sin embargo, a medida que avanzan sus años de residencia en España y se adaptan al mercado laboral, por un lado buscan oportunidades mejores, lo que disminuye su probabilidad de empleo, y por otro aumentan su nivel de exigencia, considerando sus condiciones anteriores como peores.

La temporalidad y la incidencia del empleo de baja calidad afectan inicialmente en mayor medida a la población inmigrante con estudios inferiores, sus probabilidades son respectivamente un 53,6% y un 84,0% más altas que las de la población nativa. Sin embargo, al cabo de 10 años de residencia éstas terminan siendo más elevadas entre los inmigrantes con estudios secundarios, mientras que las probabilidades de estar ocupado con un contrato temporal o en un empleo de baja calidad entre los inmigrantes con estudios inferiores se reduce a un 15,9% y a un 19,6%, los inmigrantes con un nivel formativo secundario presentan las tasas más altas frente a los nativos con un 29,0% y un 35,1% respectivamente.

Por lo general, también atendiendo a las diferencias por nivel formativo se observa un patrón de asimilación laboral durante los primeros 3 a 4 años de residencia en España, que después no se confirma a largo plazo. En el análisis descriptivo del apartado 4 se observaron unos resultados similares en lo que se refiere a empleo y subempleo, donde también se aprecia este momento de cambio en algunos casos después de 3-4 años en España.

En lo que se refiere a las características demográficas, vemos que las mujeres se enfrentan a peores probabilidades de empleo, subempleo, temporalidad y empleo de baja calidad. Respecto a la edad, los colectivos entre 45 y 54 años presentan una mayor sensibilidad al empleo, aquellos entre 25 y 29 años tienen más riesgo de tener un contrato temporal y los de 30 a 34 años son los que tienen una menor probabilidad de estar subempleados u ocupados en un empleo de baja calidad.

Fijándonos ahora a las variables de calidad de empleo, estar ocupado en el sector público supone una menor probabilidad de estar subempleado y una probabilidad mayor de tener un trabajo de baja calidad en comparación al trabajador en cuenta propia, tomando como referencia el sector privado. En cuanto a la antigüedad en la empresa, el coeficiente es negativo tanto para el subempleo como para la temporalidad y la baja calidad del puesto de trabajo, indicando por tanto que las condiciones laborales mejoran a medida que aumenta el tiempo en la empresa.

En resumen, el análisis de los factores que rodean la asimilación de los inmigrantes al mercado laboral español señala que los extranjeros hacen frente a más dificultades a la hora de encontrar un empleo y que además cuando lo hacen, incluso después de algunos años de residencia, suele ser con más frecuencia en puestos de condiciones precarias. Es decir, si nos fijamos en el impacto de ser inmigrante, vemos que el peso del coeficiente es mayor para la probabilidad de empleo y que adicionalmente el efecto es negativo para este y los demás indicadores. En este sentido, y pasados 10 años de residencia, los inmigrantes con estudios secundarios resultan más perjudicados que aquellos con niveles formativos elevados en el caso de la temporalidad y el empleo de baja calidad, pero en el caso del subempleo y de la ocupación son aquellos inmigrantes con un título superior los que se ven más desfavorecidos. En relación a esto, los inmigrantes con menores niveles educativos parecen ser los que más éxito laboral encuentran a medida que avanza su tiempo residiendo en España.

En un primer momento esta brecha entre nativos e inmigrantes puede explicarse por la imperfecta portabilidad del capital humano y por la situación de necesidad en la que se encuentran los inmigrantes

en el momento de llegada, que les empuja a aceptar empleos de peor calidad. Los datos sugieren que se podría producir una asimilación paulatina de los inmigrantes a lo largo de los 3 o 4 primeros años de residencia, pero que a partir de ese momento la reducción de la brecha entre los colectivos se frena. En cualquier caso, pasados 10 años de residencia en España, las condiciones laborales de los inmigrantes parecen mejorar con respecto a las que encontraban en el momento de llegada, aunque sigue manteniéndose una diferencia con la población nativa que no refleja una clara asimilación.

Además, el resto de variables estudiadas indican que la población de edad madura cuenta con una mayor estabilidad en términos de empleo. Se podría decir que los adultos de edad más avanzada, al asumir como un riesgo el hecho de cambiar de trabajo, adoptan un comportamiento más estático en el mercado, y los jóvenes, al contar con conocimientos más adaptados al contexto actual, tienen menos limitaciones a la hora de decidir cambiar de empresa aunque a expensas de una mayor temporalidad. En lo que se refiere las variables de sexo y sector, el efecto negativo del hecho de ser mujer podría justificarse visto que el rol del cuidado de la familia y del hogar generalmente recae sobre la mujer, que tiende a aceptar más frecuentemente empleos de corta duración o de menos horas, limitando su proyección laboral. Por otro lado, el sector público ofrece una menor inestabilidad que el sector privado, al tener horarios fijos y firmes preestablecidos.

Siendo estos factores algunos de los que más afectan su probabilidad de éxito en el mercado, no sería sorprendente que el colectivo inmigrante se encontrase en una situación de desventaja respecto al colectivo español. Las limitaciones y requisitos legales para acceder a un puesto de trabajo en el sector público, la dificultad para acumular antigüedad en la empresa llevando menos años de residencia en España o una edad media más baja que la de la población nativa (Fernández y Ortega 2008) son solo algunos ejemplos de los obstáculos que pueden encontrar los inmigrantes en el mercado de trabajo.

Variables en la ecuación	Tabla 4.5: Regresiones Logit. Parámetros estimados para la probabilidad de empleo por nivel de estudios.											
	Estudios primarios				Estudios secundarios				Estudios superiores			
	B	Error estándar	Sig.	Exp(B)	B	Error estándar	Sig.	Exp(B)	B	Error estándar	Sig.	Exp(B)
Número de observaciones	363163				213265				344113			
Nativos (referencia)	-	-	***	-	-	-	***	-	-	-	***	-
Menos de un año en España	-0,858	0,088	***	0,424	-1,195	0,092	***	0,303	-1,466	0,101	***	0,231
1 año en España	-0,387	0,071	***	0,679	-0,681	0,077	***	0,506	-1,131	0,081	***	0,323
2 años en España	-0,257	0,066	***	0,774	-0,426	0,073	***	0,653	-0,916	0,087	***	0,4
3 años en España	-0,019	0,06		0,981	-0,501	0,065	***	0,606	-0,79	0,085	***	0,454
4 años en España	-0,149	0,054		0,862	-0,626	0,06	***	0,535	-0,932	0,079	***	0,394
5 años en España	-0,114	0,051		0,892	-0,564	0,058	***	0,569	-0,798	0,08	***	0,45
6 años en España	-0,198	0,049	***	0,82	-0,557	0,058	***	0,573	-0,927	0,079	***	0,396
7 años en España	-0,197	0,048	***	0,821	-0,624	0,058	***	0,536	-1,059	0,079	***	0,347
8 años en España	-0,221	0,048	***	0,802	-0,673	0,057	***	0,51	-1,21	0,081	***	0,298
9 años en España	-0,195	0,05	***	0,823	-0,749	0,06	***	0,473	-1,047	0,087	***	0,351
Más de 10 años en España	-0,318	0,021	***	0,728	-0,623	0,027	***	0,536	-0,885	0,037	***	0,413
Hombre (referencia)	-	-	-	-	-	-	-	-	-	-	-	-
Mujer	-0,413	0,008	***	0,661	-0,357	0,012	***	0,7	-0,268	0,012	***	0,765
20 a 24 años (referencia)	-	-	***	-	-	-	***	-	-	-	***	-
25 a 29 años	0,402	0,017	***	1,495	0,653	0,022	***	1,922	0,6	0,021	***	1,822
30 a 34 años	0,583	0,017	***	1,791	0,832	0,022	***	2,298	0,965	0,022	***	2,624
35 a 39 años	0,659	0,017	***	1,932	0,906	0,023	***	2,474	1,136	0,023	***	3,115
40 a 44 años	0,733	0,017	***	2,082	0,938	0,023	***	2,554	1,22	0,024	***	3,387
45 a 49 años	0,815	0,017	***	2,259	0,999	0,024	***	2,714	1,375	0,026	***	3,957
50 a 54 años	0,874	0,018	***	2,396	1,099	0,025	***	3	1,492	0,028	***	4,445
Nivel de estudios	0,301	0,017	***	1,351	-0,152	0,013	***	0,859	-	-	-	-
Estudios de Secundaria	0,091	0,024	***	1,095	-	-	-	-	-	-	-	-
Estudios de Bachiller	-	-	-	-	-	-	-	-	-	-	-	-
Estudios de FP	-	-	-	-	-	-	-	-	-	-	-	-
Estudios superiores	-	-	-	-	-	-	-	-	-	-	-	-
Otro estado civil (referencia)	-	-	-	-	-	-	-	-	-	-	-	-
Casado	0,417	0,01	***	1,518	0,429	0,014	***	1,536	0,546	0,014	***	1,726
Efectos fijos de CCAA	Si	-	***	-	Si	-	***	-	Si	-	***	-
Efectos fijos de año	Si	-	***	-	Si	-	***	-	Si	-	***	-

Fuente: elaboración propia.

*** Significación estadística con un nivel de confianza del 99%, ** Significación estadística con un nivel de confianza del 95%, * Significación estadística con un nivel de confianza del 90%

Variables en la ecuación	Tabla 4.6: Regresiones Logit. Parámetros estimados para la probabilidad de subempleo por nivel de estudios.											
	Estudios primarios				Estudios secundarios				Estudios superiores			
	B	Error estándar	Sig.	Exp(B)	B	Error estándar	Sig.	Exp(B)	B	Error estándar	Sig.	Exp(B)
Número de observaciones	278795				177367				306800			
Nativos (referencia)	-	-	***	-	-	-	***	-	-	-	***	-
Menos de un año en España	0,033	0,128		1,034	0,658	0,115	***	1,931	0,293	0,136		1,341
1 año en España	0,067	0,091		1,069	0,411	0,087	***	1,508	0,294	0,1		1,342
2 años en España	0,126	0,082		1,135	0,407	0,077	***	1,502	0,376	0,096	***	1,456
3 años en España	0,193	0,07		1,213	0,587	0,067	***	1,799	0,254	0,094		1,29
4 años en España	0,199	0,067		1,22	0,388	0,068	***	1,474	0,295	0,09		1,343
5 años en España	0,249	0,062	***	1,282	0,448	0,065	***	1,565	0,368	0,085	***	1,445
6 años en España	0,201	0,063		1,222	0,646	0,063	***	1,907	0,248	0,095		1,282
7 años en España	0,325	0,062	***	1,384	0,387	0,069	***	1,473	0,485	0,094	***	1,625
8 años en España	0,125	0,068		1,133	0,53	0,068	***	1,698	0,503	0,102	***	1,654
9 años en España	0,253	0,069	***	1,288	0,392	0,075	***	1,48	0,559	0,104	***	1,75
Más de 10 años en España	0,174	0,031	***	1,19	0,275	0,036	***	1,317	0,345	0,046	***	1,412
Hombre (referencia)	-	-	-	-	-	-	-	-	-	-	-	-
Mujer	0,35	0,015	***	1,42	0,24	0,019	***	1,271	0,198	0,016	***	1,219
20 a 24 años (referencia)	-	-	***	-	-	-	***	-	-	-	***	-
25 a 29 años	-0,095	0,026	***	0,91	-0,055	0,03		0,946	-0,106	0,027	***	0,899
30 a 34 años	-0,101	0,026	***	0,904	-0,043	0,031		0,958	-0,258	0,029	***	0,773
35 a 39 años	-0,076	0,026		0,927	0,043	0,032		1,044	-0,256	0,031	***	0,774
40 a 44 años	-0,037	0,026		0,963	0,15	0,032	***	1,162	-0,156	0,033	***	0,855
45 a 49 años	-0,028	0,027		0,973	0,13	0,034	***	1,139	-0,03	0,035		0,97
50 a 54 años	-0,113	0,028	***	0,893	0,075	0,037		1,078	-0,062	0,039		0,94
Nivel de estudios	-0,01	0,029		0,99	0,141	0,017	***	1,151	-	-	-	-
Estudios de Secundaria	0,037	0,038		1,038	-	-	-	-	-	-	-	-
Estudios de Bachiller	-	-	-	-	-	-	-	-	-	-	-	-
Estudios de FP	-	-	-	-	-	-	-	-	-	-	-	-
Estudios superiores	-	-	-	-	-	-	-	-	-	-	-	-
Otro estado civil (referencia)	-	-	-	-	-	-	-	-	-	-	-	-
Casado	-0,106	0,014	***	0,899	-0,164	0,018	***	0,849	-0,278	0,017	***	0,757
Asal. Sector privado (referencia)	-	-	-	-	-	-	-	-	-	-	-	-
Sector público	-0,106	0,014	***	0,899	-0,361	0,036	***	0,697	-0,714	0,023	***	0,490
Cuenta propia / otra situac.	-0,266	0,035	***	0,766	-0,695	0,031	***	0,499	-0,268	0,025	***	0,765
Antigüedad en la empresa	-0,008	0	***	0,992	-0,01	0	***	0,99	-0,013	0	***	0,987
antig2	0	0	***	1	0	0	***	1	0	0	***	1
Efectos fijos de CCAA	Si	-	***	-	Si	-	***	-	Si	-	***	-
Efectos fijos de año	Si	-	***	-	Si	-	***	-	Si	-	***	-
Efectos fijos de ocupación	Si	-	***	-	Si	-	***	-	Si	-	***	-
Efectos fijos de actividad económica	Si	-	***	-	Si	-	***	-	Si	-	***	-

Fuente: elaboración propia.

*** Significación estadística con un nivel de confianza del 99%, ** Significación estadística con un nivel de confianza del 95%, * Significación estadística con un nivel de confianza del 90%

Tabla 4.7: Regresiones Logit. Parámetros estimados para la probabilidad de tener un contrato temporal por nivel de estudios.												
Variables en la ecuación	Estudios primarios				Estudios secundarios				Estudios superiores			
	B	Error estándar	Sig.	Exp(B)	B	Error estándar	Sig.	Exp(B)	B	Error estándar	Sig.	Exp(B)
Número de observaciones	278795				177367				306800			
Nativos (referencia)	-	-	***	-	-	-	***	-	-	-	***	-
Menos de un año en España	0,429	0,122	***	1,536	0,347	0,121	***	1,415	0,343	0,129	***	1,409
1 año en España	-0,097	0,08		0,907	0,532	0,084	***	1,703	0,26	0,089		1,297
2 años en España	0,042	0,073		1,043	0,319	0,071	***	1,375	0,046	0,085		1,047
3 años en España	0,103	0,064		1,108	0,233	0,064	***	1,262	0,206	0,08		1,228
4 años en España	0,044	0,061		1,045	0,38	0,062	***	1,462	0,2	0,078		1,222
5 años en España	-0,012	0,057		0,988	0,325	0,061	***	1,384	0,215	0,076		1,24
6 años en España	-0,027	0,059		0,973	0,225	0,063	***	1,252	0,154	0,084		1,166
7 años en España	0,046	0,061		1,047	0,151	0,068		1,163	0,301	0,091		1,351
8 años en España	0,094	0,064		1,098	0,286	0,071	***	1,332	0,18	0,101		1,198
9 años en España	0,062	0,07		1,064	0,118	0,08		1,126	0,233	0,105		1,262
Más de 10 años en España	0,148	0,031	***	1,159	0,255	0,038	***	1,29	0,17	0,047	***	1,186
Hombre (referencia)	-	-	-	-	-	-	-	-	-	-	-	-
Mujer	0,21	0,015	***	1,234	0,331	0,018	***	1,392	0,251	0,013	***	1,286
20 a 24 años (referencia)	-	-	***	-	-	-	***	-	-	-	***	-
25 a 29 años	-0,211	0,023	***	0,81	-0,498	0,026	***	0,608	-0,549	0,024	***	0,578
30 a 34 años	-0,222	0,024	***	0,801	-0,599	0,028	***	0,549	-0,883	0,025	***	0,413
35 a 39 años	-0,22	0,024	***	0,802	-0,533	0,029	***	0,587	-0,836	0,027	***	0,433
40 a 44 años	-0,176	0,024	***	0,839	-0,473	0,031	***	0,623	-0,74	0,029	***	0,477
45 a 49 años	-0,243	0,025	***	0,784	-0,465	0,033	***	0,628	-0,829	0,031	***	0,437
50 a 54 años	-0,406	0,027	***	0,666	-0,605	0,037	***	0,546	-0,998	0,037	***	0,369
Nivel de estudios	-0,345	0,029	***	0,708	0,066	0,016	***	1,068	-	-	-	-
Estudios de Secundaria	0,227	0,037	***	1,255	-	-	-	-	-	-	-	-
Estudios de Bachiller	-	-	-	-	-	-	-	-	-	-	-	-
Estudios de FP	-	-	-	-	-	-	-	-	-	-	-	-
Estudios superiores	-	-	-	-	-	-	-	-	-	-	-	-
Otro estado civil (referencia)	-	-	-	-	-	-	-	-	-	-	-	-
Casado	-0,145	0,014	***	0,865	-0,154	0,018	***	0,857	-0,268	0,014	***	0,765
Asalariado sector privado (referencia)	-	-	-	-	-	-	-	-	-	-	-	-
Sector público	1,021		***	2,78	1,363		***	3,91	1,434		***	4,20
Cuenta propia y otra situación	-20,243	-143,689		0,00	-19,874	-193,763		0,00	-19,646	-168,264		0,00
Antigüedad en la empresa	-0,04	0	***	0,961	-0,046	0	***	0,955	-0,04	0	***	0,96
antig2	0	0	***	1	0	0	***	1	0	0	***	1
Efectos fijos de CCAA	Si	-	***	-	Si	-	***	-	Si	-	***	-
Efectos fijos de año	Si	-	***	-	Si	-	***	-	Si	-	***	-
Efectos fijos de ocupación	Si	-	***	-	Si	-	***	-	Si	-	***	-
Efectos fijos de actividad económica	Si	-	***	-	Si	-	***	-	Si	-	***	-

Fuente: elaboración propia.

*** Significación estadística con un nivel de confianza del 99%, ** Significación estadística con un nivel de confianza del 95%, * Significación estadística con un nivel de confianza del 90%

Tabla 4.8: Regresiones Logit. Parámetros estimados para la probabilidad de tener un empleo de baja calidad por nivel de estudios.												
Variables en la ecuación	Estudios primarios				Estudios secundarios				Estudios superiores			
	B	Error estándar	Sig.	Exp(B)	B	Error estándar	Sig.	Exp(B)	B	Error estándar	Sig.	Exp(B)
Número de observaciones	278795				177367				306800			
Nativos (referencia)	-	-	***	-	-	-	***	-	-	-	***	-
Menos de un año en España	0,61	0,126	***	1,84	0,565	0,125	***	1,76	0,359	0,125		1,433
1 año en España	0,025	0,08		1,025	0,618	0,087	***	1,854	0,283	0,087		1,328
2 años en España	0,105	0,073		1,111	0,383	0,071	***	1,467	0,188	0,083		1,207
3 años en España	0,102	0,063		1,107	0,442	0,064	***	1,556	0,222	0,077		1,249
4 años en España	0,111	0,059		1,118	0,387	0,06	***	1,473	0,307	0,074	***	1,359
5 años en España	0,068	0,055		1,071	0,402	0,058	***	1,495	0,306	0,072	***	1,358
6 años en España	0,078	0,055		1,081	0,409	0,059	***	1,506	0,183	0,078		1,201
7 años en España	0,155	0,057		1,168	0,284	0,062	***	1,328	0,412	0,083	***	1,51
8 años en España	0,075	0,059		1,078	0,404	0,064	***	1,498	0,365	0,09	***	1,441
9 años en España	0,126	0,064		1,134	0,22	0,071		1,246	0,332	0,094	***	1,393
Más de 10 años en España	0,162	0,028	***	1,176	0,301	0,033	***	1,351	0,283	0,041	***	1,327
Hombre (referencia)	-	-	-	-	-	-	-	-	-	-	-	-
Mujer	0,3	0,013	***	1,349	0,32	0,016	***	1,377	0,255	0,011	***	1,291
20 a 24 años (referencia)	-	-	***	-	-	-	***	-	-	-	***	-
25 a 29 años	-0,242	0,022	***	0,785	-0,496	0,024	***	0,609	-0,508	0,023	***	0,602
30 a 34 años	-0,248	0,022	***	0,781	-0,579	0,025	***	0,56	-0,841	0,024	***	0,431
35 a 39 años	-0,234	0,022	***	0,791	-0,475	0,027	***	0,622	-0,795	0,025	***	0,452
40 a 44 años	-0,159	0,022	***	0,853	-0,349	0,027	***	0,705	-0,692	0,027	***	0,501
45 a 49 años	-0,179	0,022	***	0,836	-0,329	0,029	***	0,72	-0,674	0,029	***	0,51
50 a 54 años	-0,323	0,023	***	0,724	-0,487	0,032	***	0,615	-0,823	0,032	***	0,439
Nivel de estudios	-0,282	0,025	***	0,754	0,107	0,014	***	1,113				
Estudios de Secundaria	0,221	0,032	***	1,247	-	-	-	-	-	-	-	-
Estudios de Bachiller	-	-	-	-	-	-	-	-	-	-	-	-
Estudios de FP	-	-	-	-	-	-	-	-	-	-	-	-
Estudios superiores	-	-	-	-	-	-	-	-	-	-	-	-
Otro estado civil (referencia)	-	-	-	-	-	-	-	-	-	-	-	-
Casado	-0,134	0,012	***	0,874	-0,181	0,015	***	0,835	-0,286	0,012	***	0,751
Asal. Sector privado (referencia)	-	-	-	-	-	-	-	-	-	-	-	-
Sector público	0,526	0,028	***	1,692	0,630	0,028	***	1,878	0,828	0,017	***	2,290
Cuenta propia / otra situac.	-2,229	0,022	***	0,108	-2,113	0,031	***	0,121	-1,687	0,024	***	0,185
Antigüedad en la empresa	-0,027	0	***	0,973	-0,03	0	***	0,97	-0,031	0	***	0,97
antig2	0	0	***	1	0	0	***	1	0	0	***	1
Efectos fijos de CCAA	Si	-	***	-	Si	-	***	-	Si	-	***	-
Efectos fijos de año	Si	-	***	-	Si	-	***	-	Si	-	***	-
Efectos fijos de ocupación	Si	-	***	-	Si	-	***	-	Si	-	***	-
Efectos fijos de actividad económica	Si	-	***	-	Si	-	***	-	Si	-	***	-

Fuente: elaboración propia.

*** Significación estadística con un nivel de confianza del 99%, ** Significación estadística con un nivel de confianza del 95%, * Significación estadística con un nivel de confianza del 90%

5. Conclusiones

A lo largo de este trabajo, se ha tratado de explicar el fenómeno de la asimilación laboral inmigrante y examinar si un aumento de los años de residencia en España, por parte del colectivo extranjero, supone una mejora de sus condiciones laborales hasta el punto de ser equivalentes a las de los nativos.

En el contexto de nuestro país, España ha pasado por varias fases de cambio poblacional en las dos últimas décadas. Primero experimentó un incremento exponencial del número de inmigrantes hasta la llegada de la crisis económica en 2008 y después los flujos migratorios de entrada a España se redujeron dramáticamente, no iniciándose una recuperación –pausada- hasta 2016.

A día de hoy, y al igual que en otros países desarrollados, los datos prevén un envejecimiento de la población española, que se debe a las mejores condiciones de vida entre la tercera edad que ha elevado la esperanza de vida y a una reducción de la natalidad. Particularmente, en 2019 un 19,4% del total de la población española tenía más de 65 años, habiendo crecido en casi un 9% desde 1979. Además, la edad media de maternidad en España ha aumentado a un ritmo especialmente rápido desde el inicio de la recesión económica, situándose ahora en los 31,09 años. El descenso de los nacimientos se debe en parte a un menor número de hijos por mujer y también a la disminución del número de mujeres en edad de ser madres. Todo esto contribuye a que la población activa española esté cada vez más envejecida, provocando una escasez de mano de obra en el medio plazo demográfico que puede lastrar el nivel de producción y, por ende, el PIB total del país. Otra de las consecuencias que esto tendría a largo plazo sería el aumento de la proporción de pensionistas frente a trabajadores, lo que añade tensiones al cálculo de un sistema de reparto de pensiones que sigue buscando la forma de ser sostenible en el tiempo.

En un contexto en el que un rejuvenecimiento de la población parece necesario, el impacto del envejecimiento sobre nuestra economía ya comienza a notarse y se empiezan a poner en marcha programas y reformas que ayuden a paliar los efectos que puede tener este fenómeno sobre el Estado de bienestar, el mercado de trabajo y el dinamismo general de nuestra sociedad. Si esta tendencia al envejecimiento de la población siguiese adelante a un ritmo tan rápido, los efectos sobre la economía serían cada vez más difíciles de corregir. La población inmigrante, al ser un colectivo fundamentalmente más joven que el español, podría representar una pieza clave en el correcto funcionamiento de nuestra economía, y solucionar en parte algunas de las problemáticas a las que nos

enfrentamos actualmente. Por esta razón, entender la asimilación de la población inmigrante y asegurar que ésta se produzca de forma total resulta esencial para el desarrollo de nuestro país.

Con el objetivo de encontrar respuestas, se ha realizado un análisis econométrico que no ayude a comprender este fenómeno y a determinar hasta qué punto se produce. Sin embargo, es importante mencionar que los datos recogidos han de interpretarse con cautela, visto que algunas de las variables incluidas en el estudio no han resultado significativas.

Los resultados indican que efectivamente se produce un fenómeno de asimilación laboral durante los primeros 3-4 años de residencia en España, pero que éste no parece mantenerse en el tiempo, señalando que aunque el colectivo inmigrante tenga más probabilidades de éxito en el mercado laboral español después de 10 años, nunca termina de alcanzar las mismas oportunidades que los nativos. Atendiendo a las diferencias por nivel de estudios, se intuye que aunque los inmigrantes con niveles formativos superiores cuentan con probabilidades de éxito más altas para los cuatro indicadores discernidos, son aquéllos con niveles educativos más bajos (estudios primarios o inferiores) los que experimentan una mayor grado de asimilación laboral.

Por otro lado, más allá de los indicadores que evalúan el tiempo de residencia en España de los inmigrantes, otras variables que parecen tener un peso importante para el conjunto de la población en el mercado laboral son la edad, el sexo y el sector, privado o público, en el que estén ocupados. Por lo general los grupos de edad más avanzados se ven más favorecidos, seguramente debido a una mayor acumulación de experiencia y de conocimientos específicos; las mujeres se enfrentan a mayores dificultades laborales, algo que se ha deducido recurrentemente en la literatura económica; y el sector privado presenta más riesgos en cuanto a la calidad del empleo. Teniendo en cuenta que la población inmigrante es de media más joven que la española, que la imperfecta portabilidad del capital humano retrasa su adaptación al mercado de trabajo y que es más frecuente encontrar a este colectivo ocupado en el sector privado, cabría esperar que los inmigrantes sean los más perjudicados en cuanto a estos factores.

En cualquier caso, en un momento en el que resulta fundamental incluir a los colectivos extranjeros en la sociedad española, queda mucho por hacer en materia de políticas migratorias que no estén solamente orientadas hacia una mayor facilidad de entrada de inmigrantes, sino también hacia una inserción laboral completa. Una correcta asimilación laboral de los inmigrantes tendría un efecto beneficioso para las dos partes, por un lado supondría una mejora en las condiciones de vida de este

colectivo y por otro, un impulso a un sector económico español que se encuentra en momentos de necesidad. Por tanto, asegurar esta asimilación entre inmigrantes y españoles tendría como consecuencia una igualdad de oportunidades entre ambos colectivos y podría ser una de las claves para resolver parte de los problemas de la economía española en el futuro próximo.

6. Bibliografía

Adsera, A., B. Chiswick (2007) "Are there gender and country of origin differences in immigrant labor market outcomes across European destinations?", *Journal of Population Economics*, vol. 20, no. 3, pp. 495-526.

Bauer T., K. Zimmermann (1999) "Occupational Migration of Ethnic Migrants.", *IZA Discussion Papers*, no. 58.

Blázquez, M., A. Herrarte (2017), "Inmigración y Mercado de trabajo. Informe 2016", Ministerio de Empleo y Seguridad Social, Observatorio Permanente de la Inmigración, 32.

Borjas, G. J. (1985), "Assimilation, Changes in Cohort Quality, and the Earnings of Immigrants", *Journal of Labor Economics*, vol. 3, no. 4, pp. 463-489.

Budría, S. y P. Swedberg, (2012). "The Impact of Language Proficiency on Immigrants' Earnings in Spain". *Revista de Economía Aplicada*, vol. 23, no. 67, pp. 63-91.

Cebrián, J., M.I. Bodega, M.A. Martín-Lou, F. Guajardo (2010), "La crisis económica internacional y sus repercusiones en España y en su población inmigrante", *Estudios Geográficos*, vol. 71, no 268, pp. 79-84.

Chiswick, B. R. (1978), "The Effects of Americanization on the Earnings of Foreign- Born Men", *Journal of Political Economy*, vol. 86, no. 5, pp. 897-922.

De La Rica, S. y F. Ortega (2009). «Economic and Cultural Gaps among Foreign- born Minorities in Spain», *IZA Discussion Papers*, no 4115.

Dell'Aringa C., L. Pagani (2011), "Labour Market Assimilation and Over-Education: The Case of Immigrant Workers in Italy", *Working Papers*, no. 178.

Epdata (2020): *Población en España hoy: inmigrantes, emigrantes y otros datos sobre los habitantes de España*. Disponible en: <https://www.epdata.es/datos/poblacion-espana-hoy-inmigrantes-emigrantes-otros-datos-habitantes-espana/1/espana/106> [Consulta: 28/06/2020]

Fernández, C. y C. Ortega, (2008). «Labor market assimilation of immigrants in Spain: employment at the expense of bad job-matches?», *Spanish Economic Review*, vol. 10, no. 2, pp. 83-107.

Iglesias, C., R. Llorente (2006), “¿Integración o segmentación laboral de los inmigrantes en el mercado de trabajo? : un análisis de cohortes”, *IAES- Instituto Universitario de Análisis Económico y Social, Universidad de Alcalá*, no. 7.

Izquierdo, M., A. Lacuesta, R. Vegas (2009), “Assimilation of immigrants in Spain: A longitudinal analysis”, *Labour Economics*, vol. 16, no. 6.

Izquierdo, M., A. Lacuesta, S. Puente y E. Villanueva (2009), “La asimilación salarial de los inmigrantes en España”, *Boletín Económico - Banco de España*, no. 6, pp. 61-70.

Medina, E., A. Herrarte, J. Vicéns (2010) “Inmigración y desempleo en España: impacto de la crisis económica”, *ICE Revista Económica*, vol. 1, no. 854, pp. 37-48.

Rodríguez-Planas, N. (2012). “Wage and occupational assimilation by skill level: migration policy lessons from Spain”, *IZA Journal of European Labor Studies*, vol. 1, no. 53.

Sanromá, E., R. Ramos, y H. Simón (2008), “Portabilidad del capital humano y asimilación de los inmigrantes. Evidencia para España.” *Xarxa de Referència en Economia Aplicada (XREAP)*.

Vicéns, J., R. Mahía, R. Tobes et al. (2010): *Impacto de la inmigración en el sistema de protección social*, Madrid, Centro Económico y Social.