

LAS TENDENCIAS DEMOGRÁFICAS MUNDIALES

Ángeles Sánchez Díez
Universidad Autónoma de Madrid (UAM)

1. Introducción

El interés por las transformaciones demográficas se ha generalizado. La preocupación por el crecimiento acelerado de la población y las presiones medioambientales, la fuerte concentración de la población en grandes urbes insostenibles que conviven con un mundo rural vacío, los retos de los sistemas de pensiones en sociedades cada día más envejecidas y la complejidad de los movimientos migratorios, tanto voluntarios como involuntarios, marcan y seguirán marcando la agenda internacional. Prueba de ello es que, el fallo en la planificación urbana y los movimientos migratorios involuntarios a gran escala se señalan como riesgos para la economía mundial por el [Global Risk Report](#) publicado por el [World Economic Forum](#). Los Objetivos de Desarrollo Sostenible (ODS) se ocupan de algunas de estas preocupaciones, como se verá, y diversos países han creado nuevos ministerios para abordar estos retos, como el Ministerio de la Soledad en el Reino Unido (2018) para afrontar el problema de las personas mayores sin familias o el recientemente creado Ministerio para la Transición Ecológica y Reto Demográfico en España (2020), elevado a nivel de Vicepresidencia.

En este capítulo se van a tratar los siguientes asuntos. En primer lugar, se realizará un breve repaso de algunas aportaciones teóricas que explican la relación entre población y economía. Seguidamente se hará una breve descripción de las características demográficas mundiales, para centrarse en tres de los grandes desafíos: la concentración urbana, el envejecimiento y los movimientos migratorios. Se finaliza con algunas conclusiones.

2. Aproximaciones teóricas para la estudio de las transformaciones demográficas

2.1 Algunas consideraciones teóricas¹

Los teóricos han mostrado interés por las dinámicas demográficas desde hace siglos. Algunos autores han mantenido planteamientos pesimistas relativos a la evolución y dinámica de la población y los recursos. En esta línea se situaron, por ejemplo, los estudios de Thomas Robert Malthus, quien, en su “Ensayo sobre el principio de la población” (1798), alertaba sobre los problemas que se generaban como consecuencia de que los alimentos crecieran de forma aritmética frente al crecimiento exponencial de la población, conduciendo a situaciones de hambruna. Ante este escenario, Malthus planteaba que los recursos para alimentar a la población habían de marcar los límites de la dinámica demográfica, aceptando como hipótesis que la oferta de tierra agrícola era fija y finita. Por lo tanto, de su propia argumentación se derivaba que el control de la natalidad era uno de los pocos mecanismos, sino el único, para evitar episodios de hambruna y muertes.

También, David Ricardo ilustró los temores respecto de la dinámica demográfica, poniendo de manifiesto la preocupación por el hecho de que la tierra fuera finita y la producción agrícola tuviera rendimientos decrecientes, a medida que se iban utilizando superficies cultivables menos productivas y en tal caso, dándose una caída de la producción agrícola per cápita. No obstante, aunque fuera someramente se dejaba ver una luz de esperanza al introducir el concepto de que la tecnología podría contribuir a mejorar la productividad de la tierra. Esta idea fue ampliada por John Stuart Mill, quien claramente abogaba por que el cambio tecnológico podría superar la ley de los rendimientos marginales decrecientes en agricultura.

Otros autores tenían planteamientos más optimistas en la dinámica entre la población y los recursos, como lo fue el caso de Karl Marx para quien la población podría convertirse en el “ejército de reserva” que facilitara el fin del capitalismo.

En la segunda mitad del siglo XX, se generalizan planteamientos menos pesimistas sobre las presiones demográficas, basados en el papel atribuido a la demanda agregada para evitar crisis económicas (John Maynard Keynes en su Teoría General del Empleo, el Interés y el Dinero, 1936), la incorporación de

¹ La síntesis teórica presentada está basada en Durán Romero, G. y Martín Urbano, P. (2013): “Población y recursos” en Durán Romero, G. García de la Cruz, J.M. y Sánchez Díez, A. (2013): *Estructura Económica y Relaciones Internacionales*. Editorial Garceta. Madrid.

la tecnología como variable endógena que permitía superar los rendimientos decrecientes (Paul Romer y Robert Lucas), los riesgos del envejecimiento de la población y sus efectos sobre el dinamismo económico y la protección social (Rostow) así como el propio incumplimiento de las predicciones de Malthus.

Si bien durante décadas, el estudio de los patrones demográficos se redujo a las dinámicas económicas en un sentido estricto, el interés por la sostenibilidad medioambiental hace cambiar la mirada sobre las dinámicas de la población, introduciendo como un componente determinante la preocupación por el crecimiento de la población y su impacto sobre los recursos, que algunos tildaron de “alarmistas”.

Algunas aportaciones pioneras fueron la de Paul Ralph Ehrlich, quien planteó la desigualdad en el consumo de recursos, así como el informe “Los límites al crecimiento” o “Informe Meadows” de 1972, que recogía una posición neo-malthusiana. Asumiendo que los recursos no son infinitos solo cabía limitar la actividad económica, el crecimiento económico y la contaminación.

Frente a estas posiciones, otros autores mostraban un escenario más esperanzador apoyado en las posibilidades abiertas por las innovaciones tecnológicas. No obstante, las recientes preocupaciones por la sostenibilidad medioambiental han hecho que las alertas sobre la relación entre la población y los recursos hayan ido ganando terreno en el marco internacional. Las diversas Cumbres de la Tierra celebradas desde finales de la década de los ochenta del siglo pasado así lo han mostrado.

En la actualidad, las preocupaciones sobre la demografía siguen estando en torno al crecimiento de la población y giran en torno a dos cuestiones: en primer lugar, por las presiones migratorias que de esta se pudieran derivar, en tanto que, como posteriormente se verá, la población crece básicamente en regiones asoladas por la pobreza y los conflictos y, en segundo lugar, por las presiones medioambientales amplificadas además por el incremento de la producción y del consumo, esencialmente en los países emergentes.

2.2. La transición demográfica

La transición demográfica permite explicar el crecimiento de la población mundial (gráfico 1). En la denominada primera fase, se registran tasas de natalidad elevadas, caracterizadas por la necesidad de disponer de mano de obra para el trabajo en el campo (posteriormente en la industria) que contribuyan con el sostenimiento económico del hogar. Paralelamente, las condiciones sanitarias, alimentarias y de higiene no son buenas lo que produce una tasa de mortalidad elevada (al menos para los parámetros generales de hoy en día) y

además fluctuante en función de posibles epidemias o incluso guerras. En esta fase, el crecimiento de la población es muy bajo (oscilante). Históricamente lo podemos identificar con los siglos previos a la revolución industrial.

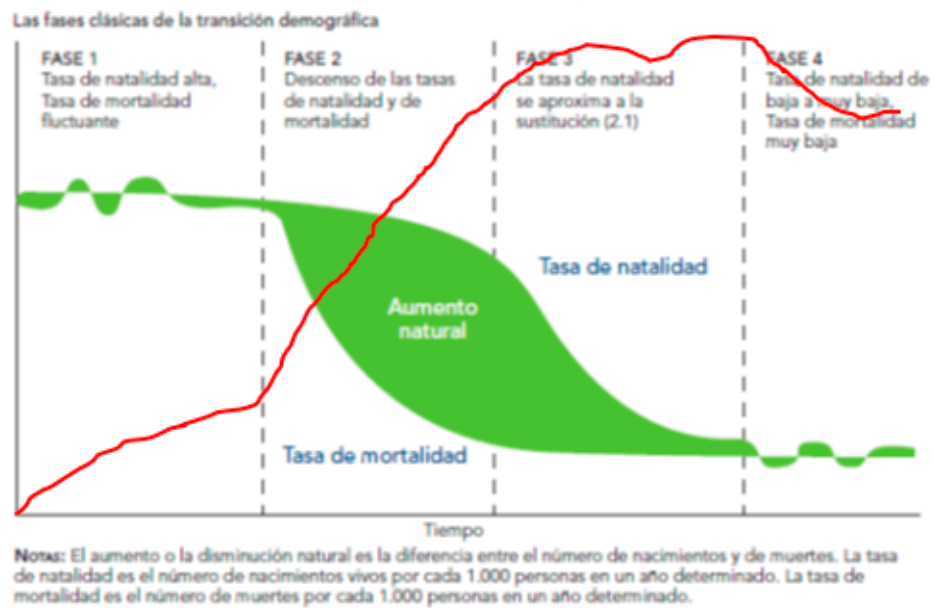
La segunda fase de la transición demográfica se caracteriza porque se empieza a dar un fuerte descenso de la tasa de mortalidad. Posteriormente, aunque de forma retardada, va acompañada de la caída de la tasa de natalidad. Dado este desfase temporal entre menor mortalidad y el mantenimiento de la natalidad, la población crece a un ritmo acelerado. La mejora en las condiciones sanitarias, alimentación e incluso las alternativas de supervivencia que no vayan más allá de la necesidad de tener una prole trabajando con bajísimos sueldos, tiene su reflejo en que la tasa de mortalidad y natalidad disminuyan. La reducción de la mortalidad, particularmente infantil, ha derivado de ciertas políticas públicas como la mejora de las condiciones en la vivienda, el avance en la atención médica, particularmente en lo relacionado con la salud materno-infantil, las políticas de seguridad, soberanía y derecho a la alimentación, etc. No todas las políticas han sido aceptadas con carácter general, pudiendo destacar la polémica política de "hijo único" en China o las políticas de educación sexual, que durante décadas (incluso hoy en día) se encuentran con el rechazo de determinados ámbitos religiosos. Por otro lado, la caída de las tasas de natalidad está fuertemente relacionada con los modos de organización de la producción y el modelo económico. La mejora en las remuneraciones del trabajo -respecto a la revolución industrial- y la prohibición del trabajo infantil se traducen en que no existe una gran necesidad (ni oportunidad) de tener hijos como fuerza de trabajo, pasando de ser una inversión a ser una carga durante un largo periodo de tiempo.

Durante la tercera fase, la tasa de natalidad se aproxima a la de sustitución, lo que conlleva que la población se mantenga constante. La incorporación de la mujer al mercado de trabajo y los cambios en los patrones sociales determinan la fuerte caída de la tasa de natalidad, conviviendo ya con una elevada esperanza de vida, lo que hace que se produzca un crecimiento ralentizado de la población. El máximo crecimiento de la población se produjo en 2014, con 232.000 personas más por día, momento desde el cual se está registrando un menor crecimiento de la población, aunque crecimiento. En esta fase se puede comenzar a producir la desaparición del dividendo demográfico en algunos países, lo que supone que el crecimiento de la población en edad de trabajar sea menor que el crecimiento de la población que legalmente no puede trabajar.

Finalmente, la cuarta fase de la transición demográfica se caracteriza por bajísimas tasas de natalidad, en algunos países por debajo de la tasa de sustitución, lo que se traduce automáticamente en una reducción de la población,

suponiendo un escenario cerrado en el que no se producen movimientos migratorios. La esperanza de vida suele ser alta, lo que en términos de políticas públicas quiere decir que uno de los objetivos de la administración es la gestión de la “vejez”. Según las proyecciones de las Naciones Unidas, comienzos del siglo XXII será el momento en el que la población deje de crecer.

Gráfico 1
La transición demográfica



3. Panorama demográfico mundial

La población mundial ha crecido particularmente a partir de la segunda mitad del siglo XX, cuando algunas de las principales causas de mortalidad del pasado perdían importancia -sin desaparecer-, como las guerras, las enfermedades mortales y las malas condiciones alimenticias generalizadas.

Mientras que en el siglo I se estima que la población era de 200 millones de personas, en 1800 tan solo se situaba en 1.000 millones, en 1950 ya superaba ligeramente los 2.000 millones y hoy en día está en torno a los 7.500 millones.

La población se encuentra muy desigualmente repartida geográficamente, de la misma forma que la dinámica seguida en cada región es muy diferente, como se observa en la [tabla 1](#). El 83% de la población residía en los países en desarrollo en 2015 (un 13% de la población en los países más altamente empobrecidos), dinámica que se profundizará en el futuro. Por regiones, Asia concentra a casi un 60% de la población mundial, seguido de lejos por África y Europa.

Tabla 1. Población mundial
En millones de personas y en porcentaje sobre el total

	1950	1980	1990	2000	2010	2015	2030	2050	2100
WORLD, millones	2.525	4.440	5.310	6.127	6.930	7.349	8.501	9.725	11.213

Por niveles de desarrollo

More developed regions	32,2	24,4	21,5	19,4	17,8	17,0	15,1	13,2	11,4
Less developed regions	67,8	75,6	78,4	80,6	82,2	83,0	84,9	86,8	88,6
Least developed countries	7,8	8,9	9,6	10,8	12,2	13,0	15,6	19,5	28,2

Por niveles de renta

High-income countries	31,7	25,1	22,7	20,9	19,7	19,1	17,4	15,5	13,5
Middle-income countries	63,1	69,2	71,2	72,1	72,2	72,2	71,7	70,1	64,4
Low-income countries	5,1	5,7	6,1	7,0	8,1	8,7	10,9	14,3	22,0

Por continentes

África	9,1	10,8	11,9	13,3	15,1	16,1	19,8	25,5	39,1
Asia	55,2	59,1	60,3	60,6	60,2	59,8	57,9	54,2	43,6
Europa	21,7	15,6	13,6	11,8	10,6	10,0	8,6	7,3	5,8
América Latina y el Caribe	6,7	8,2	8,4	8,6	8,7	8,6	8,5	8,1	6,4
Norte América	6,8	5,7	5,3	5,1	5,0	4,9	4,7	4,5	4,5
Oceanía	0,5	0,5	0,5	0,5	0,5	0,5	0,6	0,6	0,6

Fuente: Elaboración propia a partir de [Population Division, United Nations](#)

Si importante es conocer cómo se reparte la población, más determinante aún es saber cuál es la dinámica ([mapa 1](#)), es decir cómo ha variado a lo largo del tiempo y las tendencias de cara al futuro. La población crece esencialmente en los países de menor renta per cápita, destacando África Subsahariana. En esta región se siguen manteniendo, tasas de natalidad extremadamente elevadas que, si bien conviven con tasas de mortalidad relativamente altas y la esperanza de vida baja, se traducen en un fuerte crecimiento de la población. Nigeria, con la mayor tasa de natalidad del mundo, será el tercer país más poblado del mundo. En la actualidad más de la mitad del crecimiento de la población se da en Nigeria, El Congo, Tanzania, Pakistán, Etiopía, Angola y Níger, todos ellos con bajos niveles de desarrollo que alertan sobre la necesidad de abordar seriamente el incremento de las oportunidades y el bienestar de su población. El crecimiento de la población en el Sahel ha alertado a determinados grupos en Europa, preocupados por el más que probable incremento de las presiones migratorias desde la costa sur del Mediterráneo y los

retos para las políticas migratorias comunitarias, a los que se ya se enfrentan de forma muy importante España e Italia esencialmente.

Asia, pese a concentrar el grueso de la población mundial, verá en el futuro una pérdida de importancia relativa, pasando de tener el 60% de la población mundial al 43% a lo largo del siglo XXI. Además, se producirá un cambio en las dinámicas nacionales de los países asiáticos y en 2100, la India habrá superado a China en población, relegada al segundo puesto.

En Europa, el envejecimiento y las menores tasas de natalidad tendrán su efecto en la profunda pérdida de importancia en términos demográficos, hecho que se observará también en América del Norte y América Latina aunque con menor intensidad.

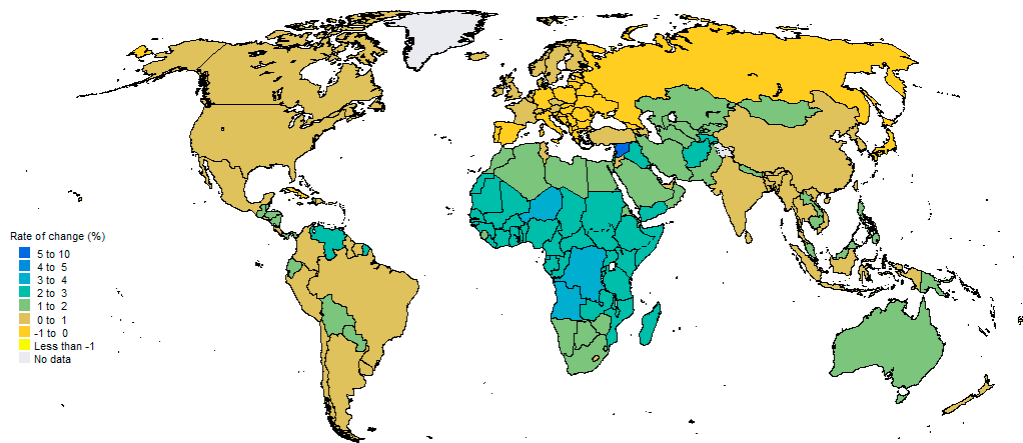
Para saber más

Se puede obtener información para cada uno de los países y durante prolongados periodos de tiempo en [Population Division de Naciones Unidas](#)

Mapa 1

Crecimiento de la población. 2025-2020

Average annual rate of population change (%), 2020-2025 (medium-variant projection)



© 2019 United Nations, DESA, Population Division. Licensed under Creative Commons license CC BY 3.0 (G).
 Data source: United Nations, DESA, Population Division, *World Population Prospects 2019*. <http://population.un.org/wpp/>
 The designations employed and the presentation of material on this map do not imply the expression of any opinion whatsoever on the part of the Secretariat of the United Nations concerning the legal status of any country, territory, city or area or of its authorities, or concerning the delimitation of its frontiers or boundaries. Dotted line represents approximately the Line of Control in Jammu and Kashmir agreed upon by India and Pakistan. The final status of Jammu and Kashmir has not yet been agreed upon by the parties. Final boundary between the Republic of Sudan and the Republic of South Sudan has not yet been determined. A dispute exists between the Governments of Argentina and the United Kingdom of Great Britain and Northern Ireland concerning sovereignty over the Falkland Islands (Malvinas).

Fuente: [Division Population, United Nations](#)

El crecimiento de la población trae consigo una serie de efectos, que han preocupado históricamente a diversos autores. Por ejemplo, el aumento del número de personas conlleva una mayor presión sobre los recursos naturales, en tanto

que, por lo general, se produce un incremento de la demanda de energía, alimentos, minerales, bienes manufacturados, etc, lo que genera un incremento de la contaminación o la disminución del stock de los recursos no renovables. También el crecimiento desigual entre países vecinos ha sido un clásico en las consideraciones geopolíticas, como por ejemplo muestra la enorme diferencia en la tasa de natalidad entre palestinos e israelíes, a favor de los primeros y el temor de los segundos a que la batalla se gane por la magnitud y la dinámica de la población.

Video 1

Global population growth, box by box



Fuente: TED, Hans Rosling

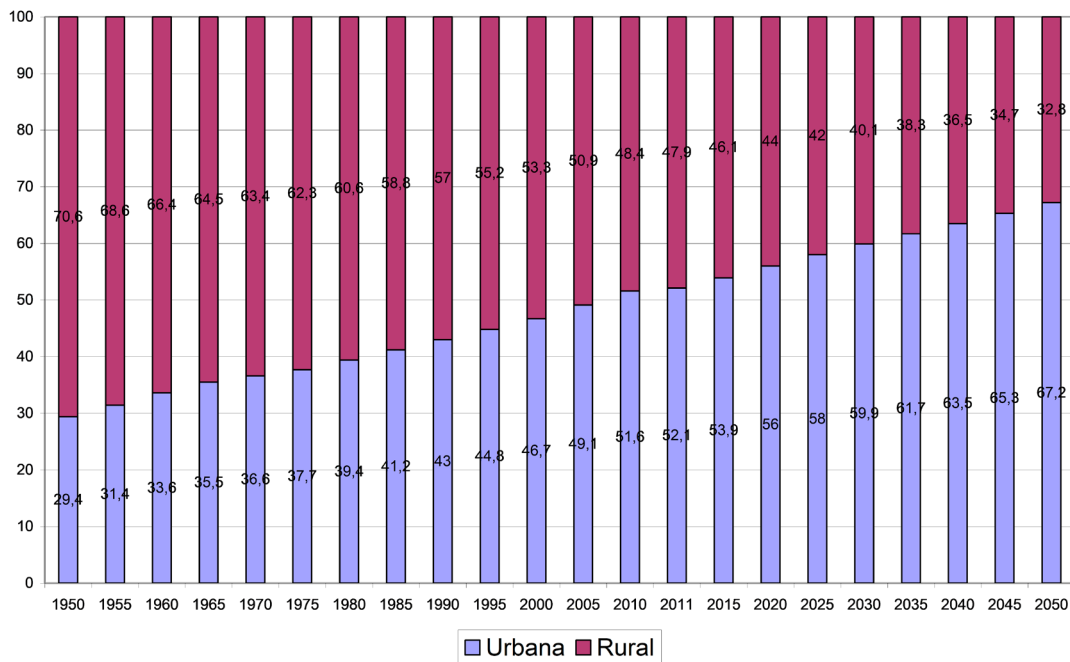
La población tiene sus propias dinámicas, de forma que en la actualidad se está produciendo un fuerte proceso de concentración de la población en torno a las ciudades que tiene como contrapartida la despoblación del mundo rural, el fuerte envejecimiento de la población a escala global e importantes procesos migratorios, esencialmente intrarregionales, tal y como se muestra en los siguientes epígrafes.

3.1. La concentración urbana y el despoblamiento rural

Con la aparición de la agricultura y el sedentarismo, las personas comenzaron a agruparse en torno a asentamientos humanos, con el fin de obtener ciertas ventajas de dicha agrupación, que pueden ser de naturaleza muy variada como la seguridad, la prestación de servicios comunes, el aprovechamiento de infraestructuras, etc.

Ya en el siglo XX se observó un claro proceso de urbanización, de forma que el siglo terminó con casi el 50% de la población mundial residiendo en las ciudades, y una tendencia creciente a futuro (ver gráfico 1). El fin de la Guerra Fría ha supuesto también una menor preocupación por la existencia de grandes extensiones de tierra casi despobladas, al desaparecer el temor a la expansión del bloque soviético, que podía facilitarse ante campos no poblados. En los países con procesos de modernización más avanzados, el desequilibrio entre población y territorio es muy profundo, lo que ha puesto en evidencia el problema de los territorios vacíos o “vaciados²”, término este último utilizado en España.

Gráfico 1
Distribución de la población en el espacio urbano y rural, en porcentaje sobre el total



Fuente: Elaboración propia a partir de [Population Division, United Nations](#)

Las diferencias entre regiones son muy elevadas, ya se clasifiquen por nivel de ingreso o por área geográfica. Las regiones con mayores niveles de desarrollo (por ejemplo, Europa o Norteamérica) presentan una mayor concentración de la población en el mundo urbano (entre el 70% y el 80%) que aquellas otras regiones con menores niveles de desarrollo (África y Asia), donde la población urbana tiene una importancia entre el 40% y el 50% ([mapa 1](#)). La pandemia del COVID-19 ha revitalizado el interés por los espacios rurales, en tanto que el

² El término quiere poner que manifiesto que la pérdida de población en el mundo rural responde al abandono que se ha producido como consecuencia de la supremacía urbana impuesta por un determinado modelo económico.

riesgo de contagio en zonas poco pobladas era menor, lo que se ha traducido en medidas de distanciamiento social menos duras.

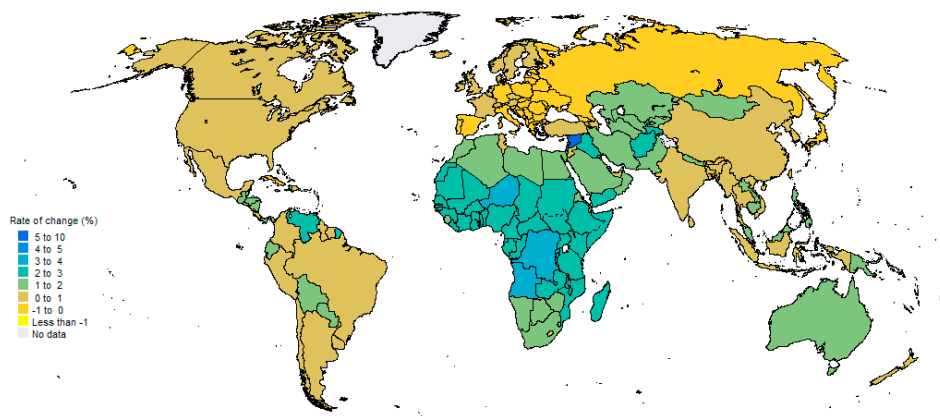
Para saber más

Se puede consultar la información estadística sobre población urbana en cada país, aglomeraciones urbanas y megaciudades ([estadísticas](#)), las [definiciones sobre urbanización](#) y las [publicaciones más recientes](#) de la División de Población de las Naciones Unidas.

No obstante, hay una gran heterogeneidad en los países, incluso de una misma región, que en ocasiones viene determinada por las condiciones geográficas del país (como Egipto donde hay un mayor porcentaje de población rural que en los países vecinos, por las oportunidades agrícolas ofrecidas por el Delta del Nilo) o incluso por la especialización productiva de la economía (como Gabón, con una mayor importancia de la población urbana que sus vecinos, debido a la fuerte dependencia económica del petróleo *offshore* y la centralización de las actividades en dos grandes ciudades costeras). Algunos países concentran un elevadísimo porcentaje de población en una sola ciudad. Este es el caso de los Estados-ciudad como Singapur o Hong Kong, pero también de otros (Kuwait, Mongolia, Panamá, Congo) que, pese a su gran extensión geográfica, los servicios y las oportunidades de empleo se concentran en la capital, atrayendo a su a la población.

Mapa 1 Población urbana. 2018

Average annual rate of population change (%), 2020-2025 (medium-variant projection)



© 2019 United Nations, DESA, Population Division. Licensed under Creative Commons license CC BY 3.0 IGO.
Data source: United Nations, DESA, Population Division, World Population Prospects 2019, <http://population.un.org/wpp/>
The designations employed and the presentation of material on this map do not imply the expression of any opinion whatsoever on the part of the Secretariat of the United Nations concerning the legal status of any country, territory, city or area or of its authorities, or concerning the delimitation of its frontiers or boundaries. Dotted line represents approximately the Line of Control in Jammu and Kashmir agreed upon by India and Pakistan. The final status of Jammu and Kashmir has not yet been agreed upon by the parties. Final boundary between the Republic of Sudan and the Republic of South Sudan has not yet been determined. A dispute exists between the Governments of Argentina and the United Kingdom of Great Britain and Northern Ireland concerning sovereignty over the Falkland Islands (Malvinas).

Fuente: [Naciones Unidas](#)

Dada la creciente importancia del proceso de urbanización, es determinante reflexionar sobre el modelo de ciudad para asegurarse que estas

sean incluyentes y sostenibles. Como se ha anticipado, uno de los importantes retos es el creciente proceso de urbanización acontecido en las últimas décadas y el riesgo de fracaso del modelo urbano, con la formación de tugurios³ que reproducen grandes focos de pobreza urbana, exclusión social, marginalidad y, por lo general, inseguridad y expansión de actividades ilícitas.

Video 2 La ciudad de papel



Fuente: [UN-Habitat](#)

Otra de las grandes transformaciones se refiere al tamaño de las ciudades, relacionado con la calidad de vida y la sostenibilidad. Las ciudades de tamaño medio permiten una mayor calidad de vida y suelen ser más respetuosas con el medio ambiente, si bien la clave está en que han de ser viables económicamente, alcanzado un nivel óptimo de aglomeración, que no llegue a la saturación. Relacionado con este asunto, también el [Global Risk Report](#) alerta de los peligros del fracaso en la planificación urbana. Se está registrando un importante crecimiento del tamaño medio de las ciudades y más concretamente la expansión de las denominadas “megaciudades”. Mientras que en 1980 había 13 ciudades con más de 5 millones de personas (de las cuales 5 tenían más de 10 millones de habitantes), en 2020 asciende ya a 21 (13 megaciudades) y se estima que en 2035 serán más de 25 (16 megaciudades), según las publicaciones sobre ciudades de las [Naciones Unidas](#) ([tabla 2](#)).

³ Terminología de Naciones Unidas para referirse a barrios sin servicios públicos, ninguna ordenación urbana, escasas oportunidades económicas, etc. Hay una gran terminología según países para referirse a los tugurios, como favelas, ranchitos, barrios, poblaciones, suburbios, etc.

Tabla 2
Población urbana, según tamaño de la ciudad.
En porcentaje sobre el total

	1980	2000	2020	2035
10 million or more	5	9	13	16
5 to 10 million	8	7	8	9
1 to 5 million	19	22	22	23
500 000 to 1 million	10	9	10	9
300 000 to 500 000	6	7	6	6
Fewer than 300 000	52	46	41	37

Fuente: Elaboración propia a partir de Population Division, United Nations

Las diferencias entre regiones son muy importantes, reflejo de los diversos modelos económicos y sociales existentes a nivel mundial ([tabla 3](#)). Europa se caracteriza por ser el continente donde las pequeñas y medianas ciudades tienen una mayor importancia, reflejo de las oportunidades laborales y la descentralización de los servicios, entre otros. A modo de ejemplo se pueden poner un conjunto muy elevado de ciudades de tamaño medio con una industria consolidada y un amplio catálogo de servicios públicos y oportunidades que las hacen lugares excelentes para vivir (Toulouse, Stuttgart, Vitoria, etc.).

Frente a esta realidad, América del Norte se caracteriza por el menor porcentaje de ciudades medianas y pequeñas (inferiores a 500.000 personas) a la vez que el mayor peso a nivel mundial de ciudades con más de 5 millones de personas. También la dinámica interna de las ciudades es diferente y, por lo general, tiene un contraste muy marcado entre la parte de la ciudad útil económicamente (zonas industriales y administrativas) y las zonas residenciales, distantes entre ellas y que hacen necesaria la utilización del transporte privado, lo que a su vez las hace menos sostenibles medioambientalmente.

Llama la atención la gran importancia que tienen las denominadas megaciudades en Asia, África y América Latina donde, como se verá posteriormente, se plantean grandes retos en términos de políticas públicas, que habrán de abordarse de forma internacional, como ya se plantea en el [objetivo 11 de los Objetivos de Desarrollo Sostenibles](#).

Tabla 3
Población en el Mundo y por regiones según el tamaño de las ciudades, en porcentaje sobre el total

Asentamientos urbanos por tamaño	Mundo		Países desarrollados		Países en desarrollo	
	2020	2035	2020	2035	2020	2035
10 million or more	13	16	11	12	13	16
5 to 10 million	8	9	9	10	8	9
1 to 5 million	22	23	21	21	23	23
500 000 to 1 million	10	9	10	10	10	9
300 000 to 500 000	6	6	7	7	6	6
Fewer than 300 000	41	37	42	40	41	37
	África		Asia		Europa	
	2020	2035	2020	2035	2020	2035
10 million or more	8	11	15	19	4	6
5 to 10 million	6	13	9	8	5	3
1 to 5 million	22	19	22	23	16	17
500 000 to 1 million	9	9	10	10	11	11
300 000 to 500 000	6	5	6	6	8	8
Fewer than 300 000	48	43	38	34	57	56
	América Latina y el Caribe		Norteamérica		Oceanía	
	2020	2035	2020	2035	2020	2035
10 million or more	17	17	10	10	0	0
5 to 10 million	3	5	17	18	0	34
1 to 5 million	25	27	30	31	60	25
500 000 to 1 million	8	6	13	12	2	7
300 000 to 500 000	6	7	7	7	11	6
Fewer than 300 000	40	38	24	22	27	28

Fuente: Elaboración propia a partir de [Population Division, United Nations](#)

Las grandes ciudades y concretamente las denominadas megaciudades plantean serios problemas económicos, sociales y de sostenibilidad. Y estos problemas no son menores, dado que para el 2050 se prevé que otros 3.000 millones de personas vivan en las megaciudades.

La creciente contaminación, la saturación de las infraestructuras y colapso del tráfico, incluido de los medios de transporte públicos allá donde los hay y funcionan, son problemas que asolan las ciudades de todos los continentes. Además,

el COVID-19 ha dado un nuevo impulso a los transportes privados, ante el miedo de contagiarse en los transportes públicos, que contribuirá a un menor colapso e incremento de la contaminación si no se corrige con políticas audaces.

El crecimiento desordenado de las aglomeraciones urbanas origina serios problemas de segmentación social, generándose espacios diferenciados (escuelas, parques, bares, etc.) donde no se produce el encuentro entre “diferentes”. En 2014, el 30% de la población urbana vivía en “tugurios”, porcentaje que alcanzó cifras extremadamente elevadas en un gran conjunto de países como se observa en la [tabla 4](#). Las grandes ciudades sirven de plataforma a la atracción de grandes capitales lo que precisa de mejoras que encarecen la vida urbana y expulsa a los más pobres hacia las zonas periféricas donde el coste de la vida es menor, pero donde también son menos los servicios básicos y las oportunidades de trabajo.

Además, gran parte de estas ciudades se localizan en las proximidades de la costa, dándose el denominado proceso de litoralización, de forma que pocas están a más de 500 kms del mar (caso de Moscú, Xian, Jartun, Toronto).

Tabla 4

Población residente en tugurios, en porcentaje sobre el total de población urbana. 2014

País	%	País	%	País	%
Sudán del Sur	95,6	Congo, República Democrática del	74,8	Afganistán	62,7
República Centro-africana	93,3	Haití	74,4	Benin	61,5
Sudán	91,6	Etiopía	73,9	Yemen, Rep. del	60,8
Chad	88,2	Somalia	73,6	Burundi	57,9
Santo Tomé y Príncipe	86,6	Níger	70,1	Malí	56,3
Guinea-Bissau	82,3	Malawi	66,7	Côte d'Ivoire	56
Mozambique	80,3	Guinea Ecuatorial	66,2	Kenya	56
Mauritania	79,9	Burkina Faso	65,8	Angola	55,5
Madagascar	77,2	Liberia	65,7	Bangladesh	55,1
Sierra Leona	75,6	Djibouti	65,6	Camboya	55,1

Fuente: [Banco Mundial](#)

La preocupación por los espacios urbanos en las últimas décadas y los retos que ello supone no ha pasado inadvertida para la política internacional. Los [Objetivos de Desarrollo Sostenibles](#), a través de su objetivo 11, ha priorizado los elementos determinantes donde se han de concentrar los esfuerzos financie-

ros (Diagrama 1). Los ODS afectan a países desarrollados y países en desarrollo, lo cual exige que a escala global haya que abordar estos retos.

Diagrama 1

CIUDADES Y COMUNIDADES SOSTENIBLES: Crear ciudades sostenibles y poblados humanos que sean inclusivos, seguros y resilientes



Recuadro 1

ONU-Habitat: el organismo internacional encargado de la planificación urbana

En la década de los 70, la población mundial era mayoritariamente rural, no obstante, los desplazamientos de población del campo a la ciudad cada vez eran mayores y crecía el porcentaje de población urbana, motivo que inspiró la celebración de la primera conferencia internacional de la ONU (Hábitat I) sobre urbanismo en 1976 en Vancouver, Canadá. Fue la base de la creación del Programa de las Naciones Unidas para los Asentamientos Humanos (ONU-Hábitat).

Entre 1978 a 1996, la institución tuvo un apoyo financiero y político limitado, hasta que gracias a la segunda conferencia sobre ciudades, Hábitat II, celebrada en 1996 en Estambul, se le da un gran impulso a la preocupación por la Agenda Urbana. En 2002, el mandato de Hábitat se fortaleció y su estatus se elevó a un programa completo en el sistema de la ONU, dando a luz a ONU-Hábitat, el Programa de las Naciones Unidas para los Asentamientos Humanos.

La aprobación de los Objetivos de Desarrollo Sostenible en 2015 impulsó la agenda política de las ciudades, en tanto que se incluyó un objetivo específico para el desarrollo urbano (ODS 11) destinado a “Hacer que las ciudades y los asentamientos humanos sean inclusivos, seguros, resilientes y sostenibles”.

Aprovechando el contexto, en la III Conferencia de las Naciones Unidas sobre Vivienda y Urbanismo Sostenible Desarrollo - Hábitat III – celebrada en Quito en 2016, se establecieron las actuales bases de trabajo de la institución: [Nueva Agenda Urbana](#).

Las líneas estratégicas para el periodo 2020-2023 marcan que ONU-Hábitat se ha de centrar en impulsar “el debate político, generando conocimientos especializados y de vanguardia, formulando normas, principios y estándares técnicos y actuando como multiplicador en el intercambio de conocimientos, experiencias y mejores prácticas para lograr que las ciudades y otros asentamientos humanos sean lugares mejores”. Además, ha de prestar asistencia técnica a los diferentes países y ciudades para aprovechar las oportunidades que ofrece la urbanización y enfrentar los riesgos asociados. Se fijan los siguientes objetivos estratégicos: i) reducción de la desigualdad espacial y la pobreza en las comunidades en el espacio continuo entre las zonas rurales y urbanas; ii) aumento de la prosperidad compartida de las ciudades y las regiones; iii) fortalecimiento de la acción climática y mejora del medio urbano; y iv) prevención efectiva de las crisis urbanas y respuesta a ellas.

Video 3 Nueva Agenda Urbana



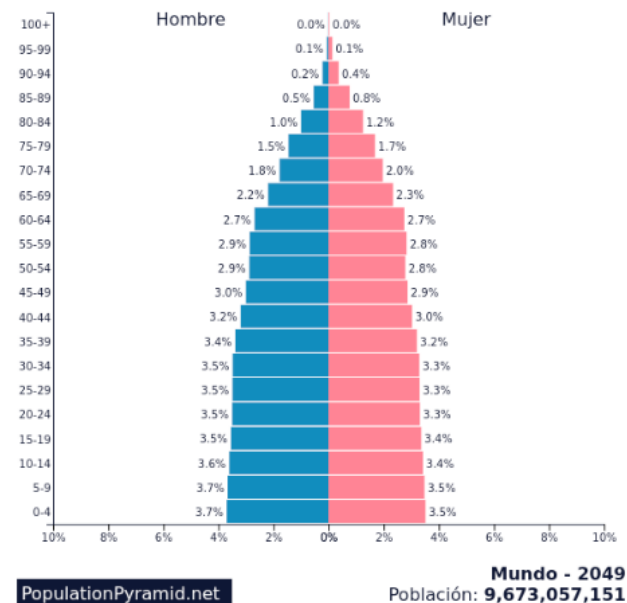
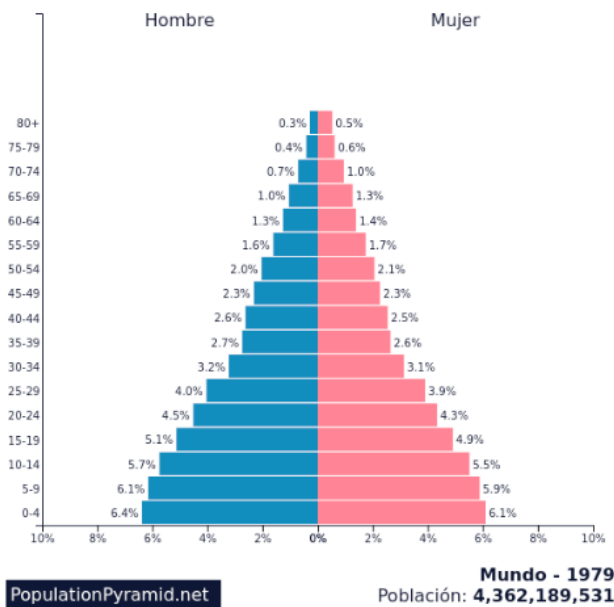
Fuente: Elaboración propia a partir de [ONU-HABITAT](#)

3.2. El envejecimiento de la población

Otro de los retos en un futuro próximo es el envejecimiento de la población y el impacto económico de ello. El achatamiento de la pirámide de población es una creciente preocupación esencialmente en los países desarrollados, pero de forma creciente en las economías emergentes, como posteriormente se verá. De hecho, se suele decir que China será antes un país “viejo” que rico ([gráfico 2](#)).

Gráfico 2

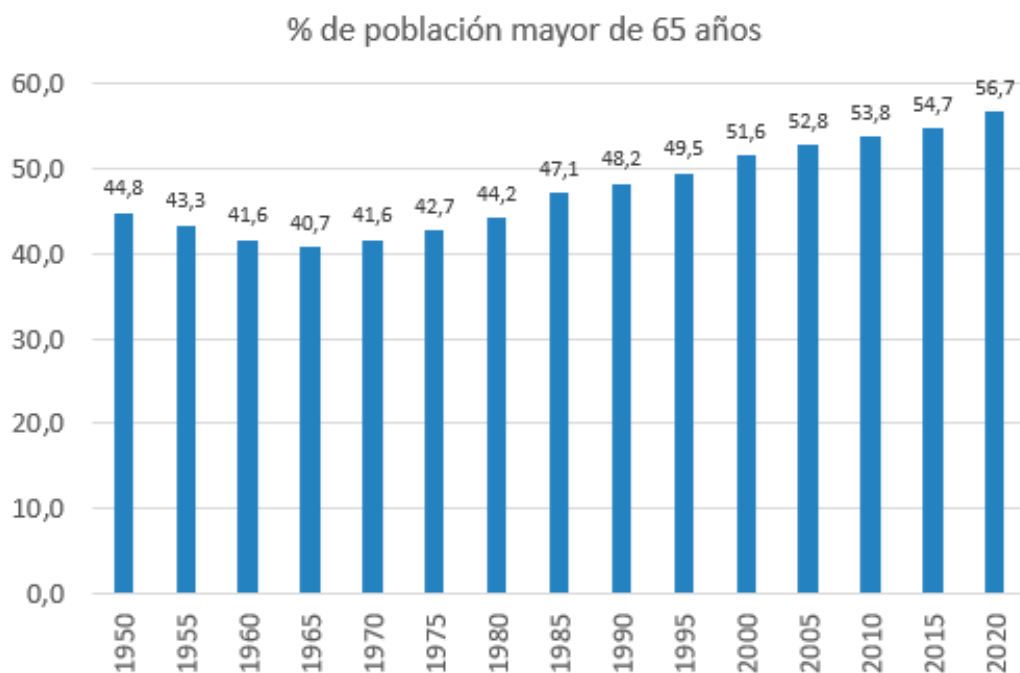
Pirámide de población-1979 y 2049



El mayor porcentaje de población envejecida vive en Asia, dado el gran tamaño de esta región. En 2020, casi el 57% de la población mayor de 65 años reside en Asia, 12 puntos porcentuales más que en 1950, como se observa en el [gráfico 3](#).

Gráfico 3

Población mayor de 65 años en Asia.
En porcentaje sobre el total mundial



Fuente: Elaboración propia a partir de los datos de [Naciones Unidas](#)

Para saber más

Se pueden consultar las [pirámides de población](#) a nivel mundial, regional y por países en la División de Población de las Naciones Unidas así como las [estadísticas](#) de la distribución de la población por grupos de edad.

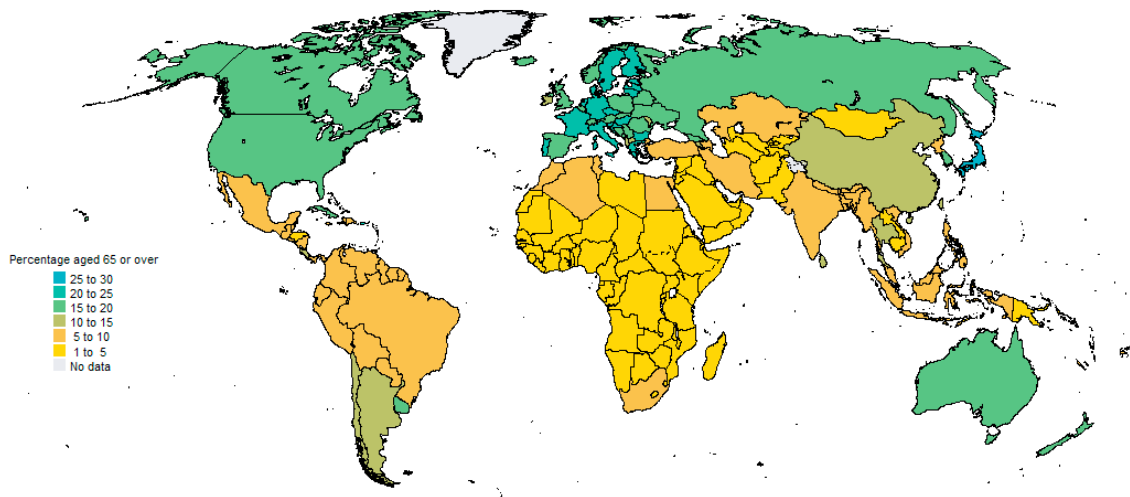
No obstante, los mayores niveles de envejecimiento se registran en los países más desarrollados, particularmente dentro de la Unión Europea ([mapa 2](#) y [tabla 5](#)). En muchos países la población ha decrecido, y si no lo ha hecho se ha debido a la llegada de población migrante, más joven y con tasas de natalidad más elevadas. Hay una gran diversidad de opiniones y políticas respecto a la conveniencia (o no) de atracción de población de terceros países. Países

como Canadá y Australia han llevado a cabo políticas de atracción de migrantes, pero con una clara discriminación a favor de los perfiles más cualificados. Otros países mantienen una política abierta sin priorizar niveles formativos y otros tienen severas políticas migratorias de cierre de fronteras, como posteriormente se verá. Quizá el futuro, caracterizado por el envejecimiento de la población, la caída de la tasa de natalidad y el aumento de la esperanza de vida transforme los debates actuales en contra de la atracción de personas de terceros países, e incluso, se llegue a dar una especie de competencia por atraer mano de obra migrantes. El tiempo lo dirá.

Mapa 2

Población mayor de 65 años. En porcentaje sobre el total. 2020

Percentage of population aged 65 or over, 2020



© 2019 United Nations, DESA, Population Division. Licensed under Creative Commons license CC BY 3.0 IGO.
 Data source: United Nations, DESA, Population Division. *World Population Prospects 2019*. <http://population.un.org/wpp/>
 The designations employed and the presentation of material on this map do not imply the expression of any opinion whatsoever on the part of the Secretariat of the United Nations concerning the legal status of any country, territory, city or area or of its authorities, or concerning the delimitation of its frontiers or boundaries. Dotted line represents approximately the Line of Control in Jammu and Kashmir agreed upon by India and Pakistan. The final status of Jammu and Kashmir has not yet been agreed upon by the parties. Final boundary between the Republic of Sudan and the Republic of South Sudan has not yet been determined. A dispute exists between the Governments of Argentina and the United Kingdom of Great Britain and Northern Ireland concerning sovereignty over the Falkland Islands (Malvinas).

Fuente: [Naciones Unidas](#)

La tasa de dependencia, definida como la ratio de la población mayor de 65 años respecto de la población entre 15 y 64 años, permite aproximarse a la presión financiera derivada del envejecimiento. Dicho de otra forma, pone en relación la población, fuera del mercado de trabajo por su avanzada edad, y la población potencialmente en edad de trabajar, al margen de las especificidades legales de cada país estableciendo la edad mínima y máxima para participar en el mercado de trabajo ligeramente diferentes a las anteriormente mencionadas. Los datos muestran la generalización de esta dependencia a nivel mundial y a futuro, aunque si bien hoy en día aún es un fenómeno más agudizado en las economías con niveles de renta más altas ([tabla 5](#)).

En algunos países europeos se han introducido en las últimas décadas el desarrollo del denominado cuarto pilar del Estado de Bienestar: las políticas de

dependencia⁴, mientras que, en otros con una mayor tradición de la atención al Bienestar, era ya una política central.

Tabla 5
Ratio de dependencia⁵

	1950	1990	2015
WORLD	8,4	10,0	12,6
More developed regions	11,9	18,7	26,7
Less developed regions	6,6	7,3	9,7
Least developed countries	5,9	5,9	6,3
High-income countries	11,5	17,6	24,5
Middle-income countries	6,9	7,6	10,1
Low-income countries	5,6	5,9	6,3
AFRICA	5,8	6,1	6,3
ASIA	6,8	7,8	11,1
EUROPE	12,1	19,0	26,4
Spain	10,9	20,0	28,3
LATIN AMERICA AND THE CARIBBEAN	6,3	8,0	11,4
NORTHERN AMERICA	12,7	18,7	22,5
OCEANIA	11,7	14,2	18,5

Fuente: División de Población de las [Naciones Unidas](#)

Ante el incremento del porcentaje de personas mayores en los países es necesario plantearse ¿qué servicios especializados ha de prestar el Estado? y ¿cuáles son los ingresos de los que disponen para financiar su vida una vez fuera del mercado de trabajo? En ambos casos, la respuesta a estas preguntas es muy diferente según los países, existiendo un abismo entre la respuesta de los países con Estado de Bienestar y los que no tienen.

En relación con el primero de los aspectos, el Estado ha de adaptar sus políticas públicas cuando se produce un proceso de envejecimiento de la población. Entre ellos se pueden destacar, por ejemplo, la reorientación del gasto social, donde los servicios destinados a la población mayor (centros de día, residencias, geriatría, etc.) toman más importancia. Asimismo, las políticas de atracción de mano de obra migrante de edad joven, son otra de las alternativas posibles, que en este caso cuenta con un mayor debate político y desprende pasiones ideológicas a favor y en contra de la migración, como se ha anticipado.

⁴ Por ejemplo, en España la atención a la dependencia se introduce en 2006 con la Ley 39/2006, de 14 de diciembre, Promoción de la Autonomía Personal y Atención a las personas en situación de dependencia.

⁵ Nota: ratio of population aged 65+ per 100 population 15-64

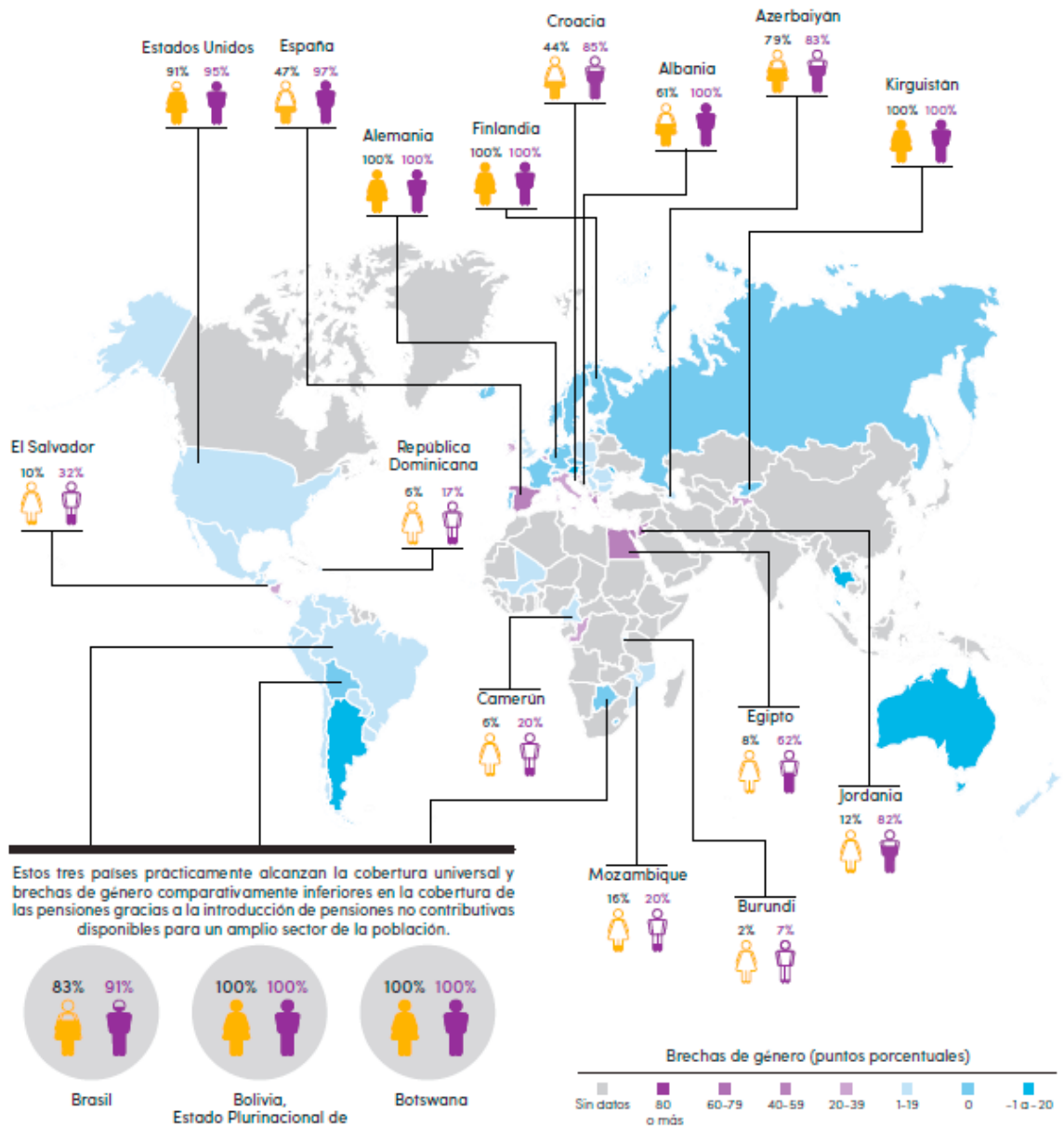
Considerando el segundo de los aspectos, la salida del mercado de trabajo de la población mayor tiene dos fuertes implicaciones (recuadro 2). El primero de ellos se refiere a que la persona deja de ingresar un salario como compensación a su trabajo, así que requerirá otras fuentes de ingresos para sobrevivir, por ejemplo, una pensión ([mapa 3](#)).

Mapa 3

Porcentaje de personas que reciben una pensión de vejez

Proporción de personas que han superado la edad legal que da derecho al cobro de una pensión y reciben una pensión de vejez en una serie de países seleccionados, según sexo, de 2006 a 2012

→ En la mayoría de los países, las mujeres tienen menores probabilidades que los hombres de recibir una pensión de vejez



Fuente: OIT 2014b.

Fuente: OIT

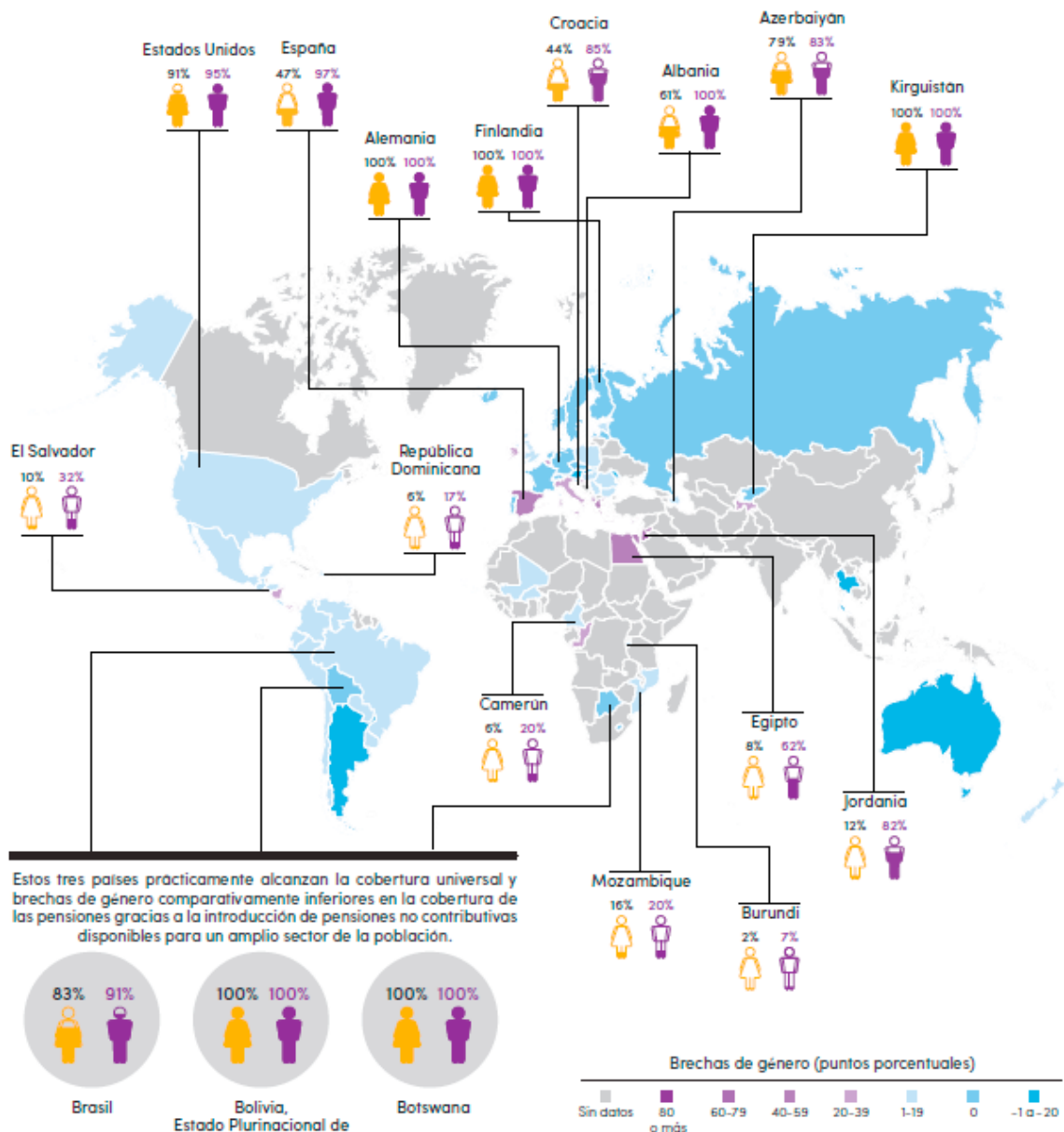
Si además existe un sistema de reparto en la configuración de las pensiones, el segundo tema relevante es que el achatamiento de la pirámide de población introduce un serio problema en la sostenibilidad financiera de los sistemas de pensión, dado que se reduce de la recaudación fiscal, si no se altera presión impositiva [\(mapa 4\)](#).

Mapa 4

Porcentaje de personas que realizan aportaciones a un plan de pensión

Proporción de personas que han superado la edad legal que da derecho al cobro de una pensión y reciben una pensión de vejez en una serie de países seleccionados, según sexo, de 2006 a 2012

→ En la mayoría de los países, las mujeres tienen menores probabilidades que los hombres de recibir una pensión de vejez



Fuente: OIT

Las pensiones, sus modelos, su gestión y su orientación son y serán una de las políticas públicas a las que los Estados deberán atender, incluso en aquellos países que opten por modelos privados.

Recuadro 2

Sistemas de pensiones: modelo público versus privado

Existen dos modelos diferentes de pensiones: el modelo de reparto (público-solidario) y el modelo de capitalización (privado-individual).

El modelo de pensiones de reparto se caracteriza porque la población que se encuentra trabajando en un determinado momento financia esencialmente con sus cotizaciones a las pensiones que en ese mismo momento se están pagando. Este modelo se pone en peligro a medida que la pirámide de población se va achatando porque se reducen los aportadores de recursos al sistema (cotizaciones sociales de los trabajadores y trabajadoras) mientras que se incrementa el número de personas que reciben las pensiones (población jubilada). Algunos países financian (o complementan) sus pensiones con otro tipo de ingresos que no proceden de las cotizaciones de los trabajadores. Es el caso de Noruega, que utiliza los ingresos procedentes de las exportaciones de sus hidrocarburos.

Por otro lado, el modelo de pensiones de capitalización se basa en el ahorro individual de cada persona a lo largo de su vida laboral. Cada trabajador destina parte de sus ingresos -en muchos casos un porcentaje obligatorio establecido por ley- a un fondo de inversión, en el que debe decidir el nivel de riesgo y rentabilidad que desea. En el momento de jubilación, los recursos depositados en dichos fondos son destinados al pago de la jubilación personal, que tienen como límite los recursos (incrementados o aminorados por las inversiones en los mercados financieros) disponibles en los fondos individualizados. Entre las críticas que se realizan está la excesiva responsabilidad que se traslada a la ciudadanía, a la que casi se le suponen conocimientos para poder valorar decisiones sustanciales en el mercado financiero, así como el riesgo de que el ahorro se termine. Chile fue el primer país en poner en marcha el sistema de pensiones de capitalización en 1980, aunque si bien en enero de 2020 el presidente del gobierno ha anunciado su intención de cambiarlo como respuesta a las peticiones sociales, derivadas del estallido social iniciado el 18 de octubre de 2019.

Video 4
La jubilación: ¿un rompecabezas para Europa?



Fuente: Euronews

3.3 Los movimientos migratorios

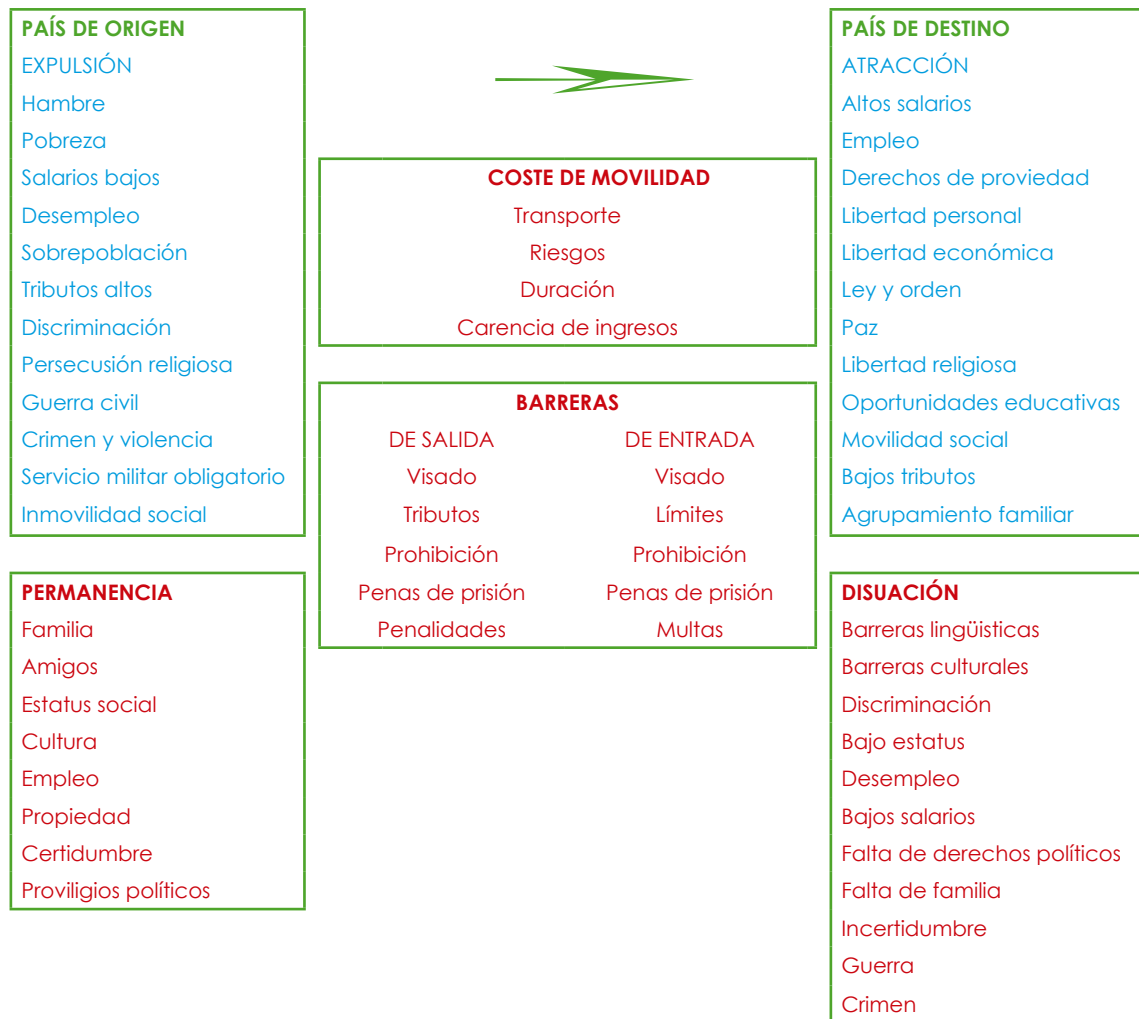
El estudio de los movimientos migratorios pone de manifiesto la mayor de las contradicciones de la globalización. Mientras sus defensores argumentan las bondades de la libre circulación de bienes, servicios y el capital, implementan políticas destinadas a limitar la libre circulación del trabajo, que no hay que olvidar que es también un factor productivo. De hecho, los movimientos migratorios internacionales son cuantitativamente limitados: el 3,5% de la población mundial reside o trabaja fuera de su país de origen, es decir es migrante, cifras muy inferiores a lo que supone el comercio internacional o los movimientos de capital en relación con PIB mundial. Además, esta cifra no ha crecido sustancialmente en las últimas décadas.

Mientras que al estudiar el proceso de urbanización se aludía a la importancia que tuvieron los movimientos de personas del campo a la ciudad, que fueron esencialmente nacionales, en este caso se van a analizar los movimientos transfronterizos de personas, es decir entre países.

La emigración no es un proceso sencillo y conlleva la consideración de elementos económicos, sociales y personales que terminan definiendo la decisión, que en última esfera se toma en el ámbito privado familiar. Además, hay

factores que juegan a favor y en contra de forma paralela, que se refieren tanto al país de origen como de destino así como al propio traslado, como se ve en el diagrama 3.

Diagrama 3
Determinantes de la emigración



Fuente: BODVARSSON, H y VAN DEN BERG, H (2009). The economics of immigration: Theory and Policy. SPRINGER VERLAG, Berlin

Los desplazamientos transfronterizos de personas se pueden agrupar en diversos tipos: movimientos voluntarios, movimientos involuntarios y trata de personas, que evidentemente también es involuntaria además de ilegal y ética y moralmente reprochable. La utilidad de esta clasificación reside en que el derecho internacional establece disposiciones legales diferentes para cada una de ellas.

Los mecanismos legales de protección de los refugiados y de tráfico de personas tienen un elevado grado de ratificación, sin embargo, los instrumentos legales de protección a los trabajadores migrantes tienen un menor grado de

ratificación, como puede verse en la [tabla 6](#). En ambos casos, los retos de futuro se centran en perseguir los posibles incumplimientos de los Convenios que se estén dando, así como en incrementar el número de países que los ratifiquen.

Tabla 6
Ratificación de instrumentos legales sobre migraciones internacionales

TABLE III.1: STATUS OF RATIFICATION OF INTERNATIONAL LEGAL INSTRUMENTS RELATED TO INTERNATIONAL MIGRATION¹

Instrument	Year of entry into force	Parties to international instruments	
		Number	Percentage
<i>Refugees</i>			
1951 Convention relating to the Status of Refugees ²	1954	144	75
1967 Protocol relating to the Status of Refugees ²	1967	145	75
<i>Migrant workers</i>			
1949 ILO Convention concerning Migration for Employment (Revised 1949) (No. 97)	1952	49	26
1975 ILO Convention concerning Migrations in Abusive Conditions and the Promotion of Equality of Opportunity and Treatment of Migrant Workers (Supplementary Provisions) (No. 143)	1978	23	12
1990 International Convention on the Protection of the Rights of All Migrant Workers and Members of Their Families	2003	47	24
2011 ILO Convention concerning Decent Work for Domestic Workers (No. 189)	2013	10	5
<i>Smuggling and trafficking</i>			
2000 Protocol to Prevent, Suppress and Punish Trafficking in Persons, Especially Women and Children ²	2003	157	81
2000 Protocol against the Smuggling of Migrants by Land, Sea and Air ²	2004	137	71

Sources: United Nations Treaty Collection; see <http://treaties.un.org> (as of 1 December 2013) and NORMLEX Information System on International Labour Standards; see <http://www.ilo.org/> (as of 1 December 2013).

Notes:

¹ Of Member States of the International Labour Organization (185) or the United Nations (193).

² Does not include ratifications by the Holy See or the European Union.

Si bien, como se ha anticipado el volumen de las migraciones está en torno al 3,5% de la población mundial, hay importantes diferencias entre regiones. En las áreas más desarrolladas, aproximadamente el 12% de su población procede de otros países. En el caso de América del Norte, la fuerte presencia de población migrante se explica, en gran parte, por la afluencia histórica de trabajadores mexicanos y centroamericanos y en el caso de los países europeos, los elevados volúmenes de población migrante responden a una cierta movilidad de los europeos en el interior del Espacio Schengen, aunque también hay una fuerte presencia, al menos en algunos países, de población extra-comunitaria. Si se desciende al detalle de los países las diferencias se incrementan notablemente, pudiendo destacar países donde más del 50% de su población es extranjera como, por ejemplo, muchos de los petro-estados del Golfo Pérsico o pequeños países como Singapur o Luxemburgo ([tabla 7](#)).

Tabla 7

Población migrante. Stock de población migrante sobre el total de población. En porcentaje

Major area, region, country or area of destination	International migrant stock as a percentage of the total population (both sexes)			
	1990	2000	2010	2017
WORLD	2,9	2,8	3,2	3,4
More developed regions	7,2	8,7	10,6	11,6
Less developed regions	1,7	1,4	1,6	1,8
High-income countries	7,7	9,6	12,6	14,1
Middle-income countries	1,7	1,4	1,3	1,4
Low-income countries	2,6	1,8	1,3	1,6
AFRICA	2,5	1,8	1,6	2
ASIA	1,5	1,3	1,6	1,8
EUROPE	6,8	7,7	9,6	10,5
Spain	2,1	4,1	13,4	12,8
LATIN AMERICA AN CARIBBEAN	1,6	1,3	1,4	1,5
NORTHERN AMERICA	9,8	12,9	14,9	16
OCEANIA	17,5	17,2	19,4	20,7

Fuente: [Naciones Unidas](#)

Los migrantes tienen como destino prioritario los países desarrollados, aunque si bien los movimientos intra-asiáticos derivados de las crecientes relaciones de sus sistemas productivos y la articulación de las cadenas globales de valor están haciendo que este continente sea cada vez más importante como destino de los migrantes, alcanzando un número similar de migrantes que Europa. Aunque con dimensiones menores, África ha visto crecer su importancia como destino de migrantes, resultado del incremento de los movimientos intrarregionales, como por ejemplo los flujos de migraciones de Nigeria a Ghana, atraídos por el crecimiento económico y la mayor estabilidad.

Si el análisis se hace desde el destino de los migrantes, se observa la importancia de Asia, que ha superado los 100 millones de personas que residen en otros países, seguido de Europa, donde el establecimiento del Espacio Schengen y la integración productiva facilita la movilidad de los trabajadores comunitarios y, en tercer lugar y con una importancia similar, América Latina y África. Algunos de los circuitos migratorios más importantes son bien conocidos como México-Estados Unidos o Siria-Turquía y otros quizá no tanto como India-Emiratos Árabes, Rusia-Ucrania (y viceversa), Bangladesh-La India y Kazajistán-Rusia (y viceversa).

Un análisis conjunto desde la perspectiva de origen y destino de los migrantes permite observar que los movimientos transfronterizos de personas son, casi sin excepción, intrarregionales. Es decir, las personas de un continente se desplazan de forma mayoritaria a otros países de este mismo continente.

Para saber más

Se puede consultar [estadísticas sobre movimientos migratorios](#), el [International Migration Report](#) de Naciones Unidas, el [World migration report](#) de la Organización Internacional de las Migraciones, [glosario de migraciones](#), la [ratificación de los Convenios Internacionales](#) depositados en Naciones Unidas.

Los conflictos de Siria y Libia desencadenados tras las primaveras árabes (2010-2012) hicieron que crecieran los movimientos migratorios originados por conflictos, como ya sabía ocurrido a mediados de la década de los noventa con los conflictos de Los Grandes Lagos en África.

Más recientemente se está prestando atención a otro tipo de migraciones: las migraciones motivadas por los efectos del cambio climático ([mapa 6](#)). Este es un fenómeno complejo que, por lo general, interactúa con otras causas que impulsan los desplazamientos, como los motivos económicos, políticos o sociales. En muchos casos estas migraciones se dan al interior del país, es decir sin cruzar las fronteras.

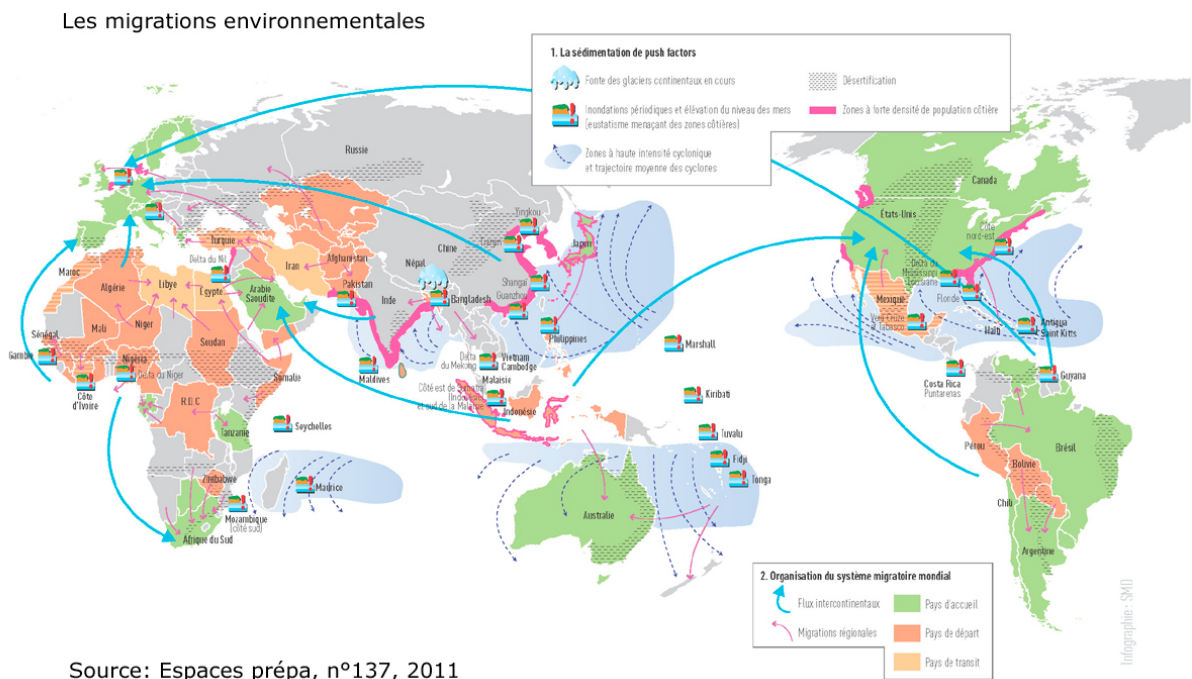
Los desplazados medioambientales se encuentran en una especie de vacío legal, dado que no pueden ampararse en la legislación internacional relativa a refugiados. Según la [Convención sobre el Estatuto de los Refugiados de 1951](#), la condición de refugiado se puede adquirir cuando “una persona que se encuentra fuera del país de donde es originario, o bien donde reside habitualmente, debido a un temor fundamentado de persecución por razones de etnia, religión, nacionalidad, pertenencia a un grupo social u opiniones políticas, y que no puede o no quiere reclamar la protección de su país para poder volver”. Es decir, el amparo legal no se puede adquirir si el motivo que ocasiona el desplazamiento son las consecuencias del cambio climático.

En la actualidad existe un debate sobre la consideración legal de las migraciones medioambientales, no recogidas por la legislación internacional. Su inclusión como causa del desplazamiento forzoso en el Estatuto de los Refugiados exigiría una nueva ratificación del Convenio, por ser un cambio sustancial, con el riesgo de que se reduzca el número de países que lo podrían ratificar.

Otra opción es la creación de otro instrumento legal en el ámbito internacional para dar protección a los desplazados medioambientales. Algunas iniciativas desarrolladas hasta la actualidad han sido la [iniciativa Nansen](#) lanzada por los gobiernos de Noruega y Suiza en 2012, la Iniciativa de Kampala de 2012, como instrumento jurídico regional vinculante para afrontar el fenómeno, aunque si bien se refiere a los desplazamientos internos y no a los transfronterizos, la puesta en marcha del [Task Force on Displacement](#) y la [Platform on Disaster Displacement](#), entre otras⁶.

Como es bien conocido, los efectos del cambio climático son más severos en los países menos desarrollados, afectando particularmente a las mujeres, y es acá donde están produciendo más migraciones (OXFAM, 2017).

Mapa 6 Movimientos migratorios por causas medioambientales

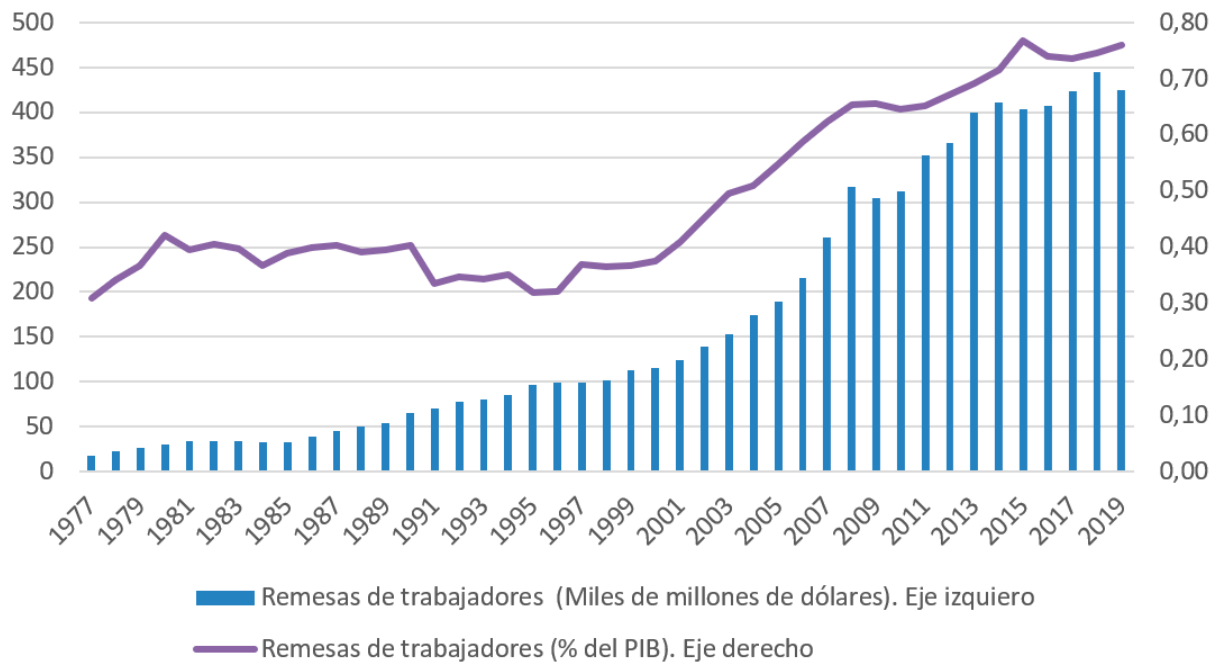


Los movimientos migratorios tienen su reflejo en las relaciones financieras internacionales, dado que los trabajadores migrantes suelen enviar transferencias corrientes a sus familiares que siguen residiendo en los países de origen, así es como se materializan las denominadas remesas de trabajadores. Estas han pasado de situarse aproximadamente en torno al 0,3% del PIB en el periodo 1980-1996 a comenzar una senda de crecimiento hasta suponer el 0,76% en 2019,

⁶ Se puede consultar el documento Felipe Pérez, Beatriz (2018): [Migraciones climáticas: una aproximación al panorama actual](#). ECODES.

unos 424 mil millones de dólares ([gráfico 5](#)). Además, el impacto del COVID-19 será importante en términos de caídas de remesas, debido al fuerte deterioro que se está dando en el mercado de trabajo con carácter general.

Gráfico 5
Las remesas internacionales. 1977-2019. En miles de millones de dólares y en porcentaje sobre el PIB



Fuente: [Banco Mundial](#)

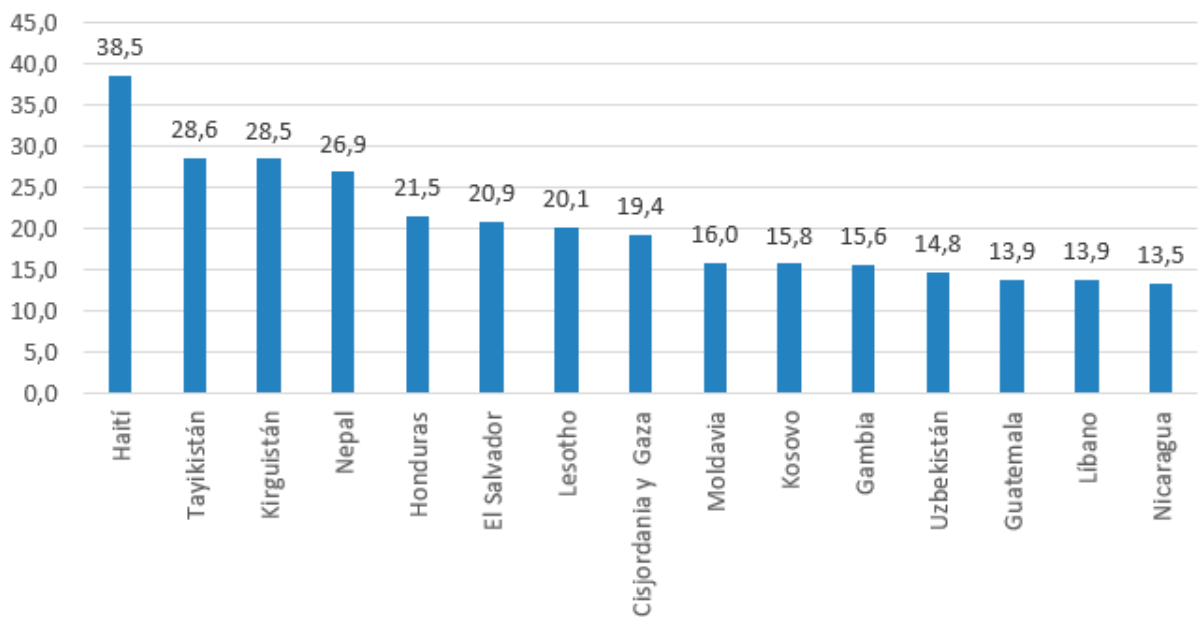
Las diferencias son muy pronunciadas entre países. En el [gráfico 6](#) se puede observar cómo ciertas economías son fuertemente dependientes de los ingresos de las remesas, entre ellos la gran mayoría de los países centroamericanos, algunos de Asia Central, así como países con fuertes desplazados por conflictos. Estos niveles tan elevados de financiación a través de las remesas hacen sumamente vulnerables a las economías, dependiendo del ciclo económico de terceros países.

Como se ha mencionado con anterioridad, la gran excepción en la libertad de movimiento de bienes, servicios y factores productivos en el marco de la globalización se refiere al libre desplazamientos de personas (trabajadores). La gestión de los fronteras es competencia de los estados nacionales quienes tienen autonomía para fijar los controles de acceso y permanencia en cada país. Además, los gobiernos disponen de un conjunto amplio de instrumentos para regular el derecho de residencia y trabajo en sus territorios. Hay grandes diferencias entre países. Por ejemplo, algunos como la Unión Europea, Estados Unidos o Australia actúan como "santuarios" con rígidas políticas de perma-

nencia para los migrantes, basadas tanto en trabas legales como incluso físicas (muro de Estados Unidos-México, vallas de Ceuta y Melilla, etc.) ([mapa 6](#)). Algunos países de origen de migrantes han empezado a aplicar políticas de reciprocidad, exigiendo a europeos y/o americanos los mismos requisitos que se les exigen a ellos.

Gráfico 6

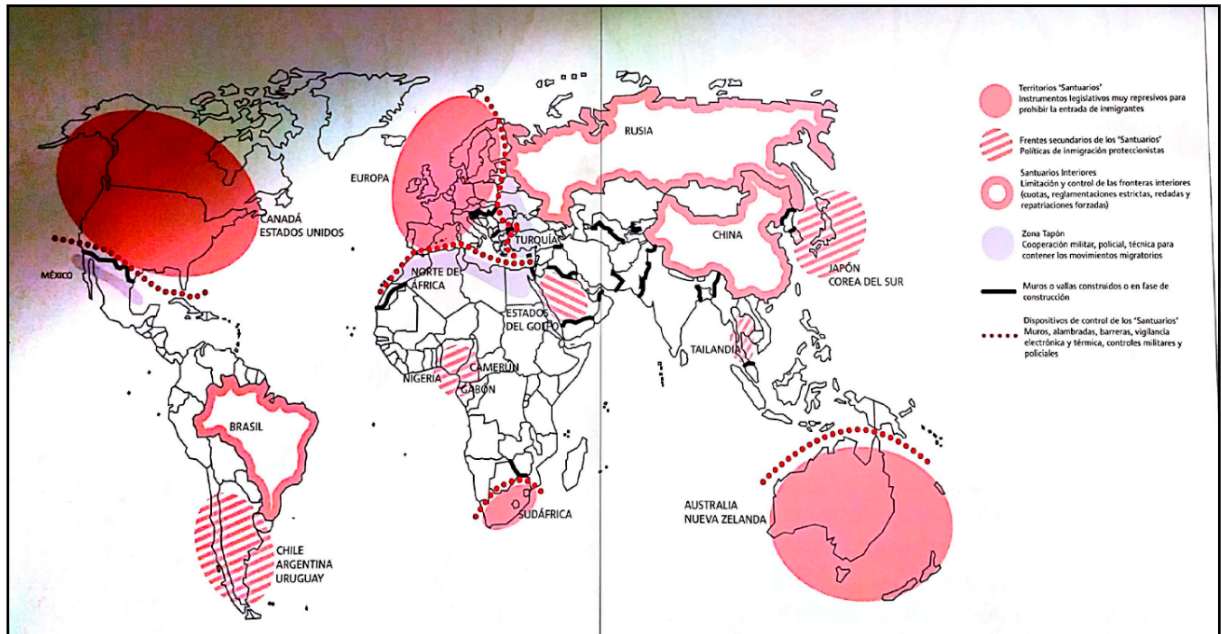
Las remesas internacionales. 2019. En porcentaje sobre el PIB



Fuente: [Banco Mundial](#)

De hecho, los muros de separación lejos de haberse desvanecido con la “caída del Muro de Berlín” en 1989 siguen proliferando en el mundo, como se puede ver en la tabla 8. Algunos de estos muros se han construido con la finalidad de frenar los flujos migratorios, como son esencialmente las barreras físicas en las que se encuentra involucrada la Unión Europea (Ceuta y Melilla), otros por disputas territoriales (Sáhara Occidental y Cisjordania) y algún otro para frenar actividades ilícitas como el terrorismo o el tráfico de drogas (Afganistán-Pakistán).

Mapa 6 Santuarios ante las migraciones



Fuente: Le Monde Diplomatic

Tabla 8 Muros de separación⁷

	Kilómetros	Años de construcción
Afganistán-Pakistán	2.600	
Ceuta	8	1996
China-Hong Kong	32	1960
Chipre	300	1963
Cisjordania	700	A partir de 2002
Corea del Sur-Corea del Norte	250	1945
Egipto-Gaza	12	
Estados Unidos-México	3.200	A partir de 2006
Europa, respuesta a crisis refugiados 2015 ⁸		2015
India-Pakistán	750	
Irán-Pakistán	700	2007
Kuwait-Irak	190	1991
Melilla	12	1998
Sáhara Occidental	2700	A partir de 1987

Fuente: Elaboración propia a partir de información publicada

⁷ Es solo una selección de algunas de las barreras físicas existentes hoy en día.

⁸ Algunos de los tramos establecidos han sido: Bulgaria-Turquía, Grecia-Turquía, Calais (Francia), Macedonia-Grecia, Hungría-Serbia y Austria-Eslovenia.

Video 5

Valla de Melilla: la peligrosa frontera que separa la UE de África



Fuente: BBC

Recuadro 3

Las migraciones forzadas

Las migraciones internacionales forzadas incluyen a los refugiados, los solicitantes de asilo, los apátridas y los retornados cuando se produce un cruce de frontera transnacional, adicionalmente pueden registrarse desplazamientos internos forzados dentro de un país.

Según el Derecho Internacional, concretamente la [Convención de 1951 sobre el Estatuto de los Refugiados](#), se entiende por refugiados aquella persona que "debido a fundados temores de ser perseguida por motivos de raza, religión, nacionalidad, pertenencia a determinado grupo social u opiniones políticas, se encuentre fuera del país de su nacionalidad y no pueda o, a causa de dichos temores, no quiera acogerse a la protección de tal país; o que, careciendo de nacionalidad y hallándose, a consecuencia de tales acontecimientos, fuera del país donde antes tuviera su residencia habitual, no pueda o, a causa de dichos temores, no quiera regresar a él".

El solicitante de asilo es aquel que habiendo huido de su propio país busca refugio en otro país, solicita asilo, el derecho a ser reconocido como refugiado y recibe protección jurídica y asistencia material. Un solicitante de

asilo debe demostrar que su miedo a la persecución en su país de origen está bien fundado.

Apátrida es alguien que no es ciudadano de ningún país. La ciudadanía es el vínculo legal entre un Estado y un individuo, y permite ciertos derechos políticos, económicos, sociales y de otro tipo del individuo, así como las responsabilidades tanto del Estado como del ciudadano. Una persona puede convertirse en apátrida debido a una variedad de razones, incluyendo decisiones soberanas, legales, técnicas o administrativas. La Declaración Universal de Derechos Humanos subraya que “toda persona tiene derecho a una nacionalidad.”

Video 6

UNHCR's global trends in forced displacement – 2018



Fuente: Video UNHCR. Foto de Ángeles Sánchez Díez

Fuente: Elaboración propia a partir de ACNUR de Naciones Unidas

4. Conclusiones

Los retos demográficos son una creciente preocupación en la esfera nacional e internacional, máxime cuando se relacionan con la sostenibilidad medioambiental.

El incremento de la población, esencialmente en los países más altamente empobrecidos, el envejecimiento generalizado de la población, la conviven-

cia entre la concentración urbana y el despoblamiento del mundo rural unido a los movimientos migratorios son los grandes retos del siglo XXI.

Los teóricos de la demografía se han centrado en el estudio de las relaciones entre la población y la economía, así como los recursos, habiendo oscilado desde posiciones pesimistas en la corriente malthusiana y otras más optimistas, apoyadas en el rol de la tecnología para superar ciertos límites. La preocupación por la sostenibilidad ha introducido nuevos temas en el debate como por ejemplo el efecto del cambio climático sobre las migraciones o la dudosa sostenibilidad económica y medioambiental de las grandes urbes.

La segunda mitad del siglo XXI será testigo de estas grandes transformaciones, pero es ahora cuando han de afrontarse desde las políticas públicas para gestionar que sean sostenibles económica, social y medioambientalmente.

Bibliografía complementaria para el estudio

United Nations (2017): [Integration Migration Report](#). United Nations

UNHCR (2019): Global trend. UNHCR. [Video y datos](#). [Refugees Report](#).

[Portal de datos mundiales sobre la migración](#)

[Global Migration Data Analysis Center](#)

Repasando lo aprendido

Preguntas tipo test

1. Señala la respuesta correcta

- a. Desde 1950 se viene registrando un proceso de urbanización, debido a los movimientos transfronterizos de personas desde los países rurales a los países desarrollados.
- b. El crecimiento de la urbanización es más intenso en los países desarrollados, debido al apoyo de las Naciones Unidas a través de los ODS.
- c. El proceso de urbanización registrado de forma intensa desde mitad del siglo XX responde las migraciones interiores del campo a la ciudad, por las mayores oportunidades laborales.
- d. Todas las respuestas anteriores son ciertas.

2. Las proyecciones de población

- a. Han cambiado a lo largo del tiempo y los expertos se han posicionado favor de proyecciones un crecimiento acelerado hasta mediados del siglo XXII.
- b. Afirman que la población se estancará en torno a 2050-2070 como consecuencia de alcanzar la última fase de la transición demográfica en el conjunto de los países.
- c. Estiman que la población seguirá creciendo a las mismas tasas que en la actualidad debido al fracaso de las políticas demográficas, esencialmente en los países más altamente empobrecidos.
- d. Ninguna de las anteriores es cierta.

3. En la actualidad el problema que se plantea con los desplazados medioambientales es que

- a. No hay cobertura legal internacional para cubrir sus necesidades.
- b. Son esencialmente movimientos al interior de los países, por lo que la regulación internacional los excluye, al ocuparse solo de los que cruzan una frontera.
- c. No hay consenso en torno a que este colectivo debe ser objeto de políticas de apoyo.
- d. Se les aplica la regulación de la Convención de los Refugiados, pero con una cláusula que reduce las ayudas que reciben.

4. El sistema de pensiones de capitalización se caracteriza por

- a. El ahorro individual de cada persona a lo largo de la vida laboral que recibe, con posibles modalidades, tras el momento de la jubilación.
- b. Presupone conocimientos financieros al conjunto de la población.
- c. Que en los países que están generalizados como mecanismo principal de pensiones, involucran a instituciones privadas (administradoras de pensiones) y dejan un papel subsidiario al Estado.
- d. Todas las anteriores son ciertas.

5. Los movimientos migratorios internacionales

- a. Tienen una importancia similar a los movimientos del capital, dado que ambos, trabajo y capital, son factores productivos que se muevan libremente en el marco de la globalización.
- b. Los migrantes suponen en torno al 3,5% del total de la población mundial.
- c. Se dan claramente entre países subdesarrollados (como origen) y países de alto nivel de desarrollo (como destino), siendo muy poco importante los movimientos que se dan intra-África o intra-Asia.
- d. Todas las anteriores son ciertas.

Preguntas de verdadero y falso

1. Uno de los riesgos de las megaciudades es que gran parte de ellas se encuentran en las zonas costeras, por lo que la subida del nivel del mar puede afectar a un conjunto muy amplio de personas.

2. El envejecimiento de la población es más severo en los países desarrollados, pero se está dando de una forma acelerada en los países en desarrollo.
3. Cualquier persona que venga desde un país pobre puede ser considerado automáticamente refugiado, si ha entrado de forma ilegal huyendo de la miseria.
4. Los desplazados por razones medioambientales son considerados refugiados y se les aplica el derecho internacional al respecto.
5. Las remesas son los pagos que realizan las empresas a los trabajadores de otros países como compensación por su fuerza laboral.

Bibliografía

Economistas sin fronteras (2020): [Demografía: cambios en el modelo reproductivo](#), Dossier número 36.

Durán Romero, G. y Martín Urbano, P (2013): "Población y recursos" en Durán Romero, G. García de la Cruz, J.M. y Sánchez Díez, A. (2013): *Estructura Económica y Relaciones Internacionales*. Editorial Garceta. Madrid.

Felipe Pérez, Beatriz (2018): [Migraciones climáticas: una aproximación al panorama actual](#). ECODES.

Le Monde Diplomatic: Atlas de las migraciones. UNED y Le Monde Diplomatic OXFAM (2017). *Desarraigados por el Cambio Climático. La necesidad de responder al aumento del riesgo de desplazamientos*. Oxford: OXFAM G. B.

Van den Berg, H., & Bodvarsson, Ö. B. (2009). *The Economics of Immigration: Theory and Policy*. Springer-Verlag Berlin Heidelberg.